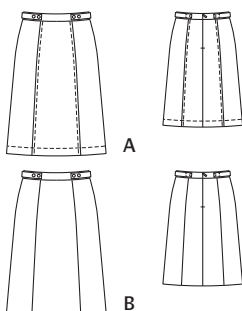


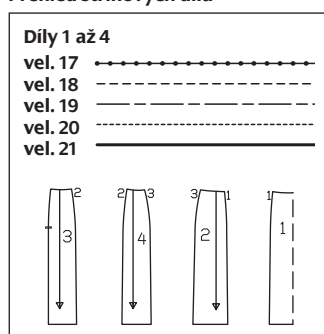
Slovníček k polohovým plánům: Stoff = látka, Futter = podšívovina, Webkante = pevný okraj látky, Stoffbruch = přehyb látky, Strich = směr vlasu

### 112 A, B Sukně ●●●

Velikosti 17, 18, 19, 20, 21  
Délka sukni: 58 cm  
Sukně leží pod pasem.



#### Přehled stříhových dílů



Výztuhu nažehlíme na díl a (rubová strana látky).

#### Pracovní postup

##### Sukně A

Boční přední díly sukni přišpendlíme lícem k líci ke střednímu přednímu dílu sukni a přišijeme (číselná značka 1). Přídavky společně začistíme, sežehlíme ke středu a na středním dílu sukni je prošijeme v šíři 7 mm.

Boční zadní díly sukni přišpendlíme lícem k líci ke středním zadním dílům sukni a přišijeme (číselná značka 2). Přídavky společně začistíme, sežehlíme ke středu a na středních dílech sukni je prošijeme v šíři 7 mm.

Sešijeme boční švy (číselná značka 3). Přídavky začistíme a rozžehlíme.

Pásek složíme podélně na polovinu lícem ven. Hranu přehybu sežehlíme. Pásek opět rozložíme. Jeden podélný okraj přišijeme lícem k líci k hornímu okraji sukni. Švové přídavky sežehlíme do páska. Vnitřní okraj páska začistíme. Pod zadní okraje páska a sukni přišijeme „skrytý“ zip, viz text „Co je třeba vědět“ vpravo. Zoubky začínají uprostřed páska (zažehlená hrana).

Sešijeme zadní středový šev až k zipu. Přídavky rozžehlíme a začistíme.

Pásek přehneme podél zažehlené hrany do rubu, položíme přes sesazovací šev a přišpendlíme. Sesazovací šev páska z líce prošijeme. Krátké okraje páska přišijeme v ruce na tkanici zipu.

Ozdobné pásky složíme podélně na polovinu lícem dovnitř. Okraje sešijeme, jednu krátkou stranu necháme nesešitou. Přídavky sestihneme a na rozích šilkmo odstříháme. Pásky obrátíme, sežehlíme a v kraji prošijeme. Nesešité okraje ozdobných pásek společně začistíme a přišpendlíme nad zadními členicemi a přišpendlíme okraje pásek přišijeme, konec páska přišijeme, konec páska přišijeme, konec páska přišijeme.

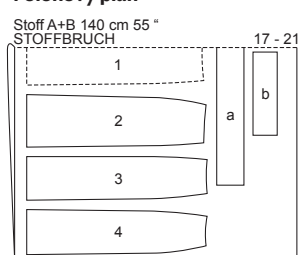
tom směruje k bočnímu švu. Ozdobný pásek přehneme směrem k bočnímu švu a křížkovým stehem jej přišijeme na pásek sukni. Přední konce ozdobných pásek přišijeme vždy se 2 knoflíky. První knoflík přišijeme ve vzdálenosti 1,5 cm od předního konce páska, jehlu přitom propícháme i pásek sukni, druhý knoflík přišijeme s malým odstupem na ozdobný pásek.

Přídavky záložky začistíme, sežehlíme do rubu a v ruce volně přišijeme.

##### Sukně B

Sukni B šijeme stejně jako sukni A, avšak členicí švy neprošíváme. Přídavky začistíme a rozžehlíme.

#### Polohový plán



WEBKANTEN

Střiháme z dvojité vrstvy látky, lícová strana leží uvnitř.

#### Látky & materiál

Doporučený materiál: látky na sukni s elastickým vláknem i neelastické  
Originální látka: A: jemný kord, B: polyesterová tkanina s elastickým vláknem

#### Spotřeba látky

Velikost	17	18	19	20	21
Šířka látky	cm	ins	Spotřeba látky (metry/yds)		
AB Látka	140	0,95			
	55	1			

Další materiál: A, B: vlizelín G 785; 1 „skrytý“ zip dlouhý 22 cm; 4 knoflíky

#### Střihání

##### Papírový stříh

Stříh vystříháme ve zvolené velikosti. Stříhové díly přišpendlíme na látku podle polohového plánu. Díly a a b vyznačíme přímo na látku.

#### Rozměry dílů a, b

Vel.	17	18	19	20	21	Šířka pro všechny velikosti (cm / ins)
a	71	75	79	83	87	9
	28	29½	31¼	32¾	34¼	3½
b	22,5	23,5	24,5	25,5	26,5	9
	8¾	9¼	9¾	10	10½	3½

#### Přídavky na švy a záložky

na švy a okraje 1,5 cm, na záložku 4 cm. V rozměrech dílů a a b jsou přídavky již zahrnuty.

#### Střiháme

##### Sukně A, B

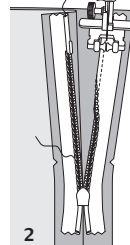
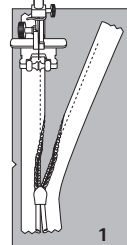
- 1 střední přední díl sukni 1x, střed v přehybu látky
- 2 boční přední díl sukni 2x
- 3 střední zadní díl sukni 2x
- 4 boční zadní díl sukni 2x
- a pásek 1x
- b ozdobný pásek 2x

### CO JE TŘEBA VĚDĚT

#### Skryté neboli neviditelné zipy

**Přípravné práce:** U modelů z kolekce Burdy jsou používány zipy značky YKK. Pokud máme k dispozici jiný typ skrytého zipu, je třeba si postup přizpůsobit. Zip musí být nejméně o 2 cm delší než vyznačený rozpárek a přišíváme jej vždy před sešitím švu pod, příp. nad rozparkem. K všíti tohoto zipu se používá speciální patka (u moderních šicích strojů se prodává jako součást příslušenství). Firma YKK vyrábí patku na všívání „skrytých“ zipů s univerzálními parametry pro všechny typy strojů. Nemáme-li tuto patku k dispozici, můžeme „skrytý“ zip všít i v ruce. Pak je ale nutno příslušný šev sešít ještě před všíváním zipu.

**Pracovní postup:** Zip rozevřeme a spirálku stlačíme nehtem palce naplocho tak, abychom viděli vyznačený průběh švu mezi tkanicí a spirálkou. Rozevřený zip položíme vrchní stranou na lícovou stranu látky, a to na pravý okraj rozpárku. Abychom zip mohli přišít přesně ve vyznačené švové linii, musíme nejprve vy počítat, jak máme tkanici zipu umístit:



Od šíře švového přídavku odečteme šíři tkanice 1 cm = vzdálenost okraje tkanice zipu od okraje látky. Tkanici zipu umístíme na látkový díl přesně v souladu s výpočtem a horní konec tkanice přišpendlíme. Dole pod vyznačeným koncem rozpárku přesahuje spodní konec zipu. Patku nasadíme na tkanici zipu tak, aby spirálka ležela v zářezu patky napravo od jehly (1), a tkanici zipu přišijeme odshora až přesně k vyznačenému konci rozpárku. Nyní zip zavřeme a na druhý (levý) okraj rozpárku přišpendlíme opět jedním špendlíkem nahoře dosud volnou tkanici zipu, a to rovněž vrchní stranou na lícovou stranu látky. Zip opět rozevřeme. Patku nyní nasadíme na horní konec tkanice tak, aby spirálka ležela nalevo od jehly (2).

Tkanici zipu přišijeme odshora až k vyznačenému spodnímu konci rozpárku. Zip zavřeme. Šev pod rozparkem sešpendlíme a volný spodní konec zipu otočíme na švové přídavky. Šev sešijeme, začínáme přitom přesně pod posledními stehy švu zipu.