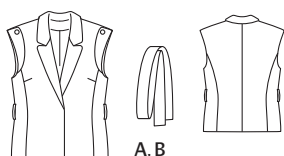


Slovníček k polohovým plánům: Stoff = látka, Futter = podšívkovina, Webkante = pevný okraj látky, Stoffbruch = přehyb látky, Strich = směr vlasu

112 A, B Vesty ●●●

Velikosti 36, 38, 40, 42, 44
Zadní délka vest: asi 60 cm



Látky & materiál

Doporučený materiál: lehké látky na kabáčky
Originální látka: A: bavlněný kepr, B: bavlněný denim; A, B: podšívkovina

Spotřeba látky

Velikost	36	38	40	42	44
Šířka látky	cm	ins	Spotřeba látky (metry / yds)		
AB Látka	140		1,50		
	55		1¼		
AB Podšívkovina	140		0,80		
	55		¾		

Další materiál: A, B: vlizelín G 785; dva knoflíky

Střihání

Papírový střih

Střih vystřihneme ve zvolené velikosti. Značka pro knoflík na dílu 29 platí pro vel. 36. Pro ostatní velikosti posuneme značku v souladu s liniemi pro příslušnou velikost nahoru. Střihové díly přišpendlíme na látku podle polohového plánu. Díly a a b vyznačíme přímo na látku.

Rozměry dílů a, b

Vel.	36	38	40	42	44	Šířka pro všechny velikosti (cm / ins)
a	68	70	72	74	76	15
	26¾	27½	28¾	29¾	29¾	6
b		20				3
		7¾				1¼

Přidávky na švy a záložky

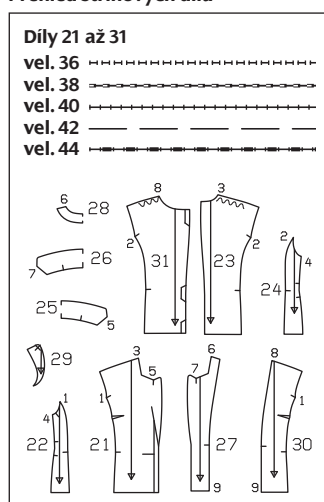
na švy a okraje 1,5 cm, na záložku 4 cm. Díly podšívky střihneme s přidávkou na švy a záložku v šíři 1,5 cm. V rozměrech dílů a a b jsou přidávky již zahrnuty.

Střiháme Vesty A, B

Z látky

- 21 střední přední díl 2x
- 22 boční přední díl 2x
- 23 střední zadní díl 2x
- 24 boční zadní díl 2x
- 25 spodní límec 1x, střed v přehybu látky
- 26 vrchní límec 1x, střed v přehybu látky

Přehled střihových dílů



- 27 přední podsádka 2x
- 28 zadní podsádka výstřihu 1x, střed v přehybu látky
- 29 lem na průramek 4x a vázačka 2x
- b proužek pro poutka na vázačku 1x
- Z podšívkoviny
- 30 střední přední díl 2x
- 31 střední zadní díl 2x
- díly 22 a 24
- Výztuhu nažehlíme na rubovou stranu dílů 25, 27, 28 a 29 (2x = vnější).

Pracovní postup

Vesty A, B

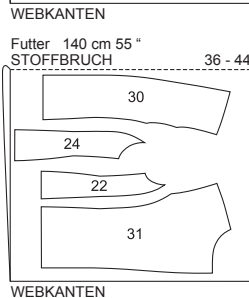
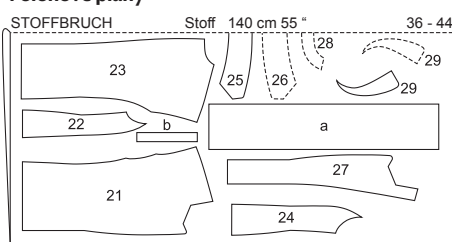
- Odšijeme prsní zásevky na středních předních dílech a sežehlíme je dolů.
- Sešijeme přední členicí švy, číselná značka 1. Konce švů zapošijeme. Stejným způsobem sešijeme zadní členicí švy, číselná značka 2. Přidávky rozžehlíme.
- Sešijeme ramenní švy, číselná značka 3, zadní ramenní okraje přitom navolíme. Sešijeme ramenní švy na podsádkách, číselná značka 6. Švové přidávky rozžehlíme.
- Lemy na průramky: Vždy jeden vyztužený a jeden nevyztužený díl lemu položíme lícem k líci na sebe a sešijeme ramenní okraje a vnitřní okraje. Okraje průramků na lemech necháme nesešité. Švové přidávky sestříháme. Lemy obrátíme, okraje sežehlíme. Lemy přistehujeme od příčné značky na bočních předních dílech rubem k líci na okraje průramků na předních dílech.
- Límec a klopy: Spodní límec přišijeme od příčné značky 5 až k rohu na okraj výstřihu vesty, vrchní límec přišijeme od

příčné značky 7 na okraj výstřihu podsádky. Švové přidávky nastříháme šikmo do rohů. Spodní a vrchní límec přišijeme vždy od rohu k rohu na zbývající okraje výstřihu. Vrchní límec přišpendlíme na spodní límec, přitom spodní límec mírně vykleneme, abychom docílili větší šíře vrchního límce. Díly límce sešijeme od sesazovacího švu. Švové přidávky na příčné značce nastříháme. Podsádky přišpendlíme od příčné značky na přední díly, přitom přední díly mírně vykleneme, abychom docílili větší šíře podsádek. Okraje sešijeme. Límce obrátíme, podsádky obrátíme do rubu, okraje sežehlíme. Sesazovací švy límce sešpendlíme. Přidávky sesazovacích švů v rubu sešijeme, šev šijeme co možná nejdále.
- Proužek pro poutka složíme podélně lícem dovnitř a prošijeme ve vzdálenosti 1 cm od hrany přehybu. Proužek obrátíme a sežehlíme. Proužek rozstříháme na 2 stejně dlouhé díly. Poutka přišpendlíme na příčných značkách na přidávky bočních švů, poutka přitom leží na předních dílech a konce poutek na přidávkách.
- Sešijeme boční švy, číselná značka 4, přitom přichytíme poutka.
- Ušití podšívky: Na zadních dílech podšívky sešijeme středový šev a záhyb pro pohodlné nošení podle vyznačení ve střihu. Záhyb sežehlíme k jedné straně. Na dílech podšívky odšijeme zásevky a sešijeme švy stejně jako na vestě.
- Všití podšívky: Podšívku přišijeme lícem k líci na vnitřní okraj podsádky, švo-

vé přidávky sežehlíme do podšívky. Podšívku vtáhneme do vesty.

- U průramků podšívku podhrneme a přišpendlíme na ramenní a boční švy. Zespodu sáhneme dovnitř, přidávky vytáhneme ven a sešijeme je, nejprve vpředu a potom i na zadním dílu (vpředu přichytíme lemy). Okraje průramků sežehlíme a v kraji prošijeme. Lemy otočíme na přední díly, přišpendlíme je a okraje sežehlíme.
- Přední podsádky rozložíme ještě jednou naplocho. Přidávky záložky sežehlíme do rubu a v ruce volně přišijeme. Podsádky otočíme opět do rubu.
- Podšívku podhrneme podél spodního okraje vesty a hranu přehybu zlehka sežehlíme. Spodní okraj podšívky posuneme v mírném obloučku směrem k hornímu okraji přidávky záložky a přišpendlíme. Podšívku a spodní okraje podsádky přišijeme v ruce. Přebytkovou délku podšívky otočíme dolů, hranu přehybu zlehka sežehlíme.
- Vázačka: Díly vázačky sešijeme na jedné krátké straně lícem dovnitř. Okraje sešijeme, část švu necháme nesešitou na obrácení. Švové přidávky na rozích šikmo odstříháme. Vázačku obrátíme a sežehlíme. Otvor zašijeme v ruce.
- Lemy přišijeme podle vyznačení ve střihu vždy s 1 knoflíkem k vestě, jehlu přitom propícháme skrz vestu i podšívku.

Polohové plány



Střiháme z dvojité vrstvy látky, lícová strana leží uvnitř. Čárkované vyznačené díly položíme na látku popsanou stranou dolů.