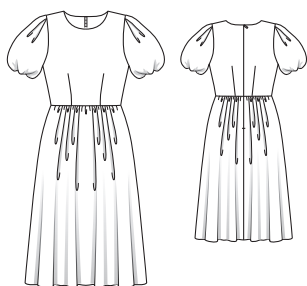


Slovníček k polohovým plánům: Stoff = látka, Futter = podšívkovina, Webkante = pevný okraj látky, Stoffbruch = přehyb látky, Strich = směr vlasu

112 Šaty ●●●

Velikosti 36, 38, 40, 42, 44
Délka sukně: 78 cm



Látky & materiál

Doporučený materiál: poněkud pevnější látky na šaty

Originální látka: bavlněná směšová látka s kytičkovou výšivkou; podšívkovina
Upozornění: Pokud použijete originální látku (šíře látky 130 cm), spotřeba látky se změní.

Další materiál: 1 „skrytý“ zip dlouhý 60 cm

Spotřeba látky

Velikost	36	38	40	42	44
Šířka látky	cm	Spotřeba látky (metry/yds)			
	ins				
Látka	140	2,50	2,55	2,60	2,60
	55	2 $\frac{1}{4}$	2 $\frac{1}{4}$	2 $\frac{1}{4}$	2 $\frac{1}{4}$
Podšívkovina	140	0,80		0,85	
	55	$\frac{7}{8}$		$\frac{7}{8}$	

Stříhání

Papírový stříh

Stříh vystříháme ve zvolené velikosti. Stříhové díly přišpendlíme na látku podle polohového plánu.

Přidávky na švy a záložky

na švy a okraje 1,5 cm, na záložku 4 cm. Díly podšívkovy stříháme s přidávkou na švy a okraje v šíři 1,5 cm.

Stříháme

Z látky

1 přední díl 1x, střed v přehybu látky

2 zadní díl 2x

3 rukáv 2x

4 přední díl sukně 1x, střed v přehybu látky

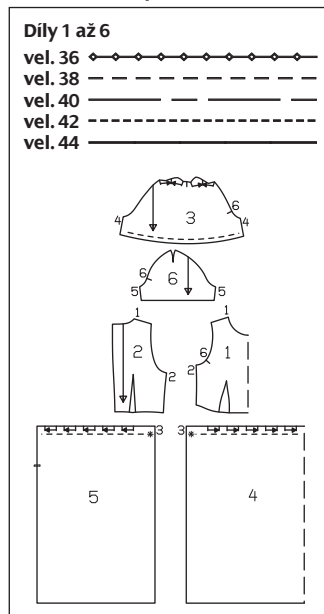
5 zadní díl sukně 2x

Z podšívkoviny

6 rukáv 2x

díly 1 a 2

Přehled stříhových dílů



Pracovní postup

■ **Živůtek:** Odšijeme záševky na předním dílu a zadních dílech a sežehlíme je ke středu.

■ **Přední díl** přišpendlíme lícem k líci na zadní díly a sešijeme ramenní švy (číselná značka 1). Přidávky začistíme a rozžehlíme.

■ **Sešijeme boční švy** (číselná značka 2). Švové přidávky začistíme a rozžehlíme.

■ **Ušítí podšívkovy:** Záševky na dílech podšívkovy odšijeme a švy sešijeme a sežehlíme stejně jako na vrchní látce.

■ **Živůtek z podšívkoviny** přišpendlíme lícem k líci na okraj výstřihu látkového živůtku a přišijeme podél linie výstřihu. Švové přidávky sestříháme, v místech zaoblení je několikrát nastříháme. Podšívkou přišijeme v kraji na přidávky, viz text „Co je třeba vědět“ na straně 53. Podšívkou obrátíme do rubu a přistehujeme na okraje rozparku, okraje prúramků a spodní okraje.

■ **Sukně:** Na předních a zadních dílech sukně složíme záhyby ve směru šipek. Záhyby přistehujeme na švové přidávky.

■ **Na dílech sukně** sešijeme boční švy (číselná značka 3). Přidávky začistíme a rozžehlíme.

■ **Horní okraj sukně** našasíme podle šířky spodního okraje živůtku, to znamená, že sukní prošijeme dvakrát vedle sebe velkými předními stehy. Spodní nitě stáhneme na šířku živůtku. Nítě zaizolujeme a našasenu látku rovnoměrně rozdělíme.

■ **Sukni** přišpendlíme lícem k líci na živůtek, boční švy se stýkají. Sukni přišijeme mezi liniemi řášení. Přidávky sestříháme, společně je začistíme a sežehlíme nahoru.

■ **Rukávy:** Na rukávech (díl 3) složíme záhyby ve směru šipek a přistehujeme je na švové přidávky.

■ **Odšijeme záševky** na podšívkových rukávech a sežehlíme je dozadu.

■ **Sešijeme rukávové švy**, i na rukávech z podšívkoviny (číselné značky 4 a 5). Švové přidávky začistíme a rozžehlíme.

■ **Spodní okraje látkových rukávů** našasíme podle obvodu spodních okrajů podšívkových rukávů. Postupujeme podle postupu uvedeného výše u dílu sukně. Nařasený spodní okraj přišpendlíme lícem k líci na spodní okraj podšívkové-

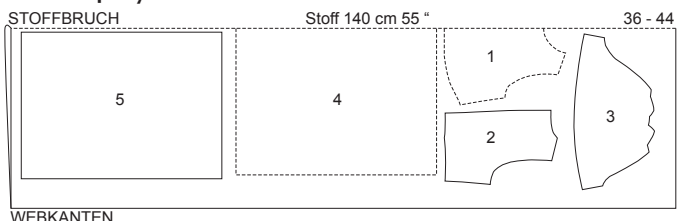
ho rukávu a přišijeme; rukávové švy se stýkají. Podšívkou přišijeme v kraji na přidávky, viz text „Co je třeba vědět“ na následující straně. Podšívkové rukávy obrátíme do rubu, okraje rukávů sestehujeme. Příčná značka a šev záševky se stýkají.

■ **Rukávy** vsadíme společně (číselná značka 6). Příčné značky 6 na rukávu a předním dílu se stýkají. Rukávový šev se stýká s bočním švem. Švové přidávky společně začistíme a nad zaoblením prúramků sežehlíme do rukávů. Podšívkové rukávy jsou kratší než rukávy z vrchní látky.

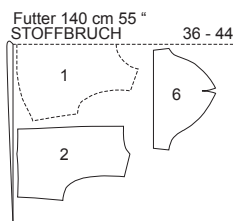
■ **Pod okraje zadního rozparku** přišijeme „skrytý“ zip, viz text „Co je třeba vědět“ na následující straně, zoubky začínají na okraji výstřihu. Tkanice zipu otočíme u okraje výstřihu kolem přidávku do rubu a v ruce přišijeme. Sešijeme zbyvajících zadní středový šev odspodu až k zipu. Švové přidávky začistíme a rozžehlíme.

■ **Přidávek záložky** začistíme, sežehlíme do rubu a přišijeme volně v ruce nebo na šicím stroji.

Polohové plány



WEBKANTEN



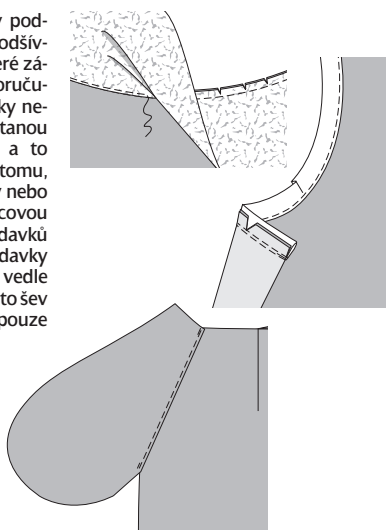
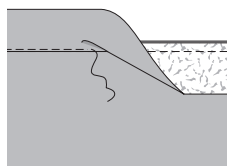
WEBKANTEN

Stříháme z dvojité vrstvy látky, licová strana leží uvnitř.

CO JE TŘEBA VĚDĚT

Přišíťí podsádky na přídávky

U okrajů, které mají být předšity podsádkou, proužkem podsádky, podšívkou nebo kapsovým váčkem a které zároveň nechceme prošívát, doporučujeme podsádku, proužek podsádky nebo podšívku přišíťí. Díky tomu zůstanou okraje pěkně hladké a ploché, a to i po vyprání. Přišíťí navíc zabrání tomu, aby podsádky, proužek podsádky nebo podšívka „probleskovaly“ na lícovou stranu. Po sestřížení švových přídávků otočíme podsádku atd. přes přídávky a z lícové strany ji přišíjeme těsně vedle sesazovacího švu na přídávky. Tento šev je pak na hotovém oděvu vidět pouze na rubové straně.

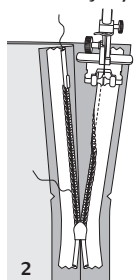
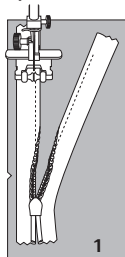


CO JE TŘEBA VĚDĚT

Skryté neboli neviditelné zipy

Přípravné práce: U modelů z kolekce Burdy jsou používány zipy značky YKK. Pokud máme k dispozici jiný typ skrytého zipu, je třeba si postup přizpůsobit. Zip musí být nejméně o 2 cm delší než vyznačený rozpárek a přišíváme jej vždy před sešitím švu pod, příp. nad rozpárkem. K všití tohoto zipu se používá speciální patka (u moderních šicích strojů se prodává jako součást příslušenství). Firma YKK vyrábí patku na všívání „skrytých“ zipů s univerzálními parametry pro všechny typy strojů. Nemáme-li tuto patku k dispozici, můžeme „skrytý“ zip všít i v ruce. Pak je ale nutno příslušný šev sešít ještě před všíváním zipu.

Pracovní postup: Zip rozevřeme a spirálku stlačíme nehtem palce naplocho tak, abychom viděli vyznačený průběh švu mezi tkanicí a spirálkou. Rozevřený zip položíme vrchní stranou na lícovou stranu látky, a to na pravý okraj rozpárku. Abychom zip mohli přišíťí přesně ve vyznačené švové linii, musíme nejprve vy počítat, jak máme tkanici zipu umístit:



Od šíře švového přídávku odečteme šířku tkanice 1 cm = vzdálenost okraje tkanice zipu od okraje látky. Tkanici zipu umístíme na látkový díl přesně v souladu s výpočtem a horní konec tkanice přišpendlíme. Dole pod vyznačeným koncem rozpárku přesahuje spodní konec zipu. Patku nasadíme na tkanici zipu tak, aby spirálka ležela v zářezu patky napravo od jehly (1), a tkanici zipu přišíjeme odshora až přesně k vyznačenému konci rozpárku. Nyní zip zavřeme a na druhý (levý) okraj rozpárku přišpendlíme opět jedním špendlíkem nahore dosud volnou tkanici zipu, a to rovněž vrchní stranou na lícovou stranu látky. Zip opět rozevřeme. Patku nyní nasadíme na horní konec tkanice tak, aby spirálka ležela nalevo od jehly (2).

Tkanici zipu přišíjeme odshora až k vyznačenému spodnímu konci rozpárku. Zip zavřeme. Šev pod rozpárkem sešpendlíme a volný spodní konec zipu otočíme na švové přídávky. Šev sešíjeme, začínáme přitom přesně pod posledními stehy švu zipu.