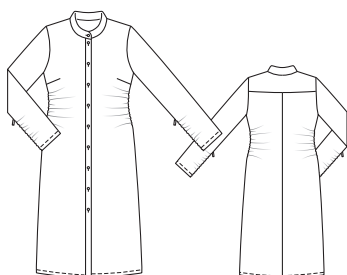


Slovníček k polohovým plánům: Stoff = látka, Futter = podšívkovina, Webkante = pevný okraj látky, Stoffbruch = přehyb látky, Strich = směr vlasu

### 111 Šaty

Velikosti 34, 36, 38, 40, 42  
Zadní délka šatů: asi 109 cm



#### Látka & materiál

Doporučený materiál: lehké látky na šaty

Originální látka: viskózový krep

#### Spotřeba látky

Velikost	34	36	38	40	42
Šířka látky cm ins					
Látka	140		2,40		
	55		2%		

Upozornění: Pokud použijete originální látku (šířka látky 135 cm), spotřeba látky se změní.

Další materiál: vlizelín G 785; 2 „skryté“ zipy dlouhé 22 cm; bavlněná stužka šířky 7 mm; 30 cm pro všechny velikosti; 10 knoflíků

#### Stříhání

Papírový stříh

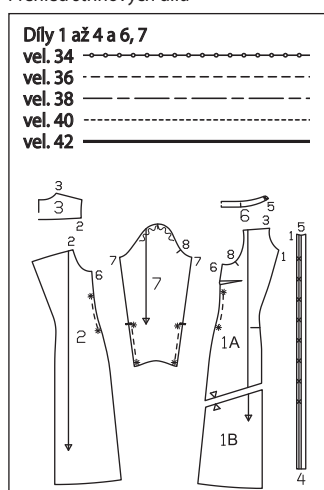
Stříh vystříháme ve zvolené velikosti. Dbáme na linie a údaje pro model 111. Značky pro zapínání na dílu 4 platí pro vel. 34. Pro vel. 36 až 42 vyznačíme horní značku ve stejné vzdálenosti od horního okraje jako u vel. 34. Spodní značka platí pro všechny velikosti. Značky mezi nimi rozdělíme rovnoměrně. Stříhové díly přišpendlíme na látku podle polohového plánu.

Přidávky na švy a záložky  
na švy, okraje, záložku a záložky rukávů 1,5 cm

Stříháme

- 1 přední díl 2x
- 2 zadní díl 2x
- 3 sedlo 2x, střed v přehybu látky
- 4 přední léga 2x
- 6 stojáček 2x, střed v přehybu látky
- 7 rukáv 2x

#### Přehled stříhových dílů



Výztuhu nažehlíme na díly 4 a 6 (rubová strana látky).

#### Pracovní postup

**1 Přední díly: Záševky / Nařasení:**  
Odšijeme prsní záševky na předních dílech a sežehlíme je dolů. Okraje bočních švů nařasíme od \* k \* na délku 10 cm, to znamená, že okraje prošijeme po obou stranách švové linie velkými předními stehy. Konce nití necháme přesahovat, na jednom konci nitě zauzlujeme. Spodní nitě stáhneme na délku 10 cm a zauzlujeme. Nařasenou látku rovnoměrně rozdělíme.

**2 Zadní díly: Středový šev / Nařasení:**  
Na zadních dílech sešpendlíme lícem k líci středový šev a sešijeme. Švové přidávky společně začistíme a sežehlíme k jedné straně. Okraje bočních švů nařasíme stejně jako v kroku 1.

**3 Sedlo:**  
Zadní díl přišijeme lícem k líci na vnější sedlo, čís. zn. 2. Přidávky sežehlíme do sedla. Přední díly přistehujeme lícem k líci na vnější sedlo, čís. zn. 3. Vnitřní sedlo přišpendlíme lícem k rubu na přední díly. Sedlo přišijeme, přitom přichytíme přední díly. Přidávky sežehlíme do sedla a švy z líce v kraji prošijeme. Vnitřní okraj sedla podhrneme a přišpendlíme přes zadní sesazovací šev. Šev z líce v kraji prošijeme, přitom přišijeme vnitřní okraj.

#### Stručný přehled všech kroků

- 1 Přední díly: Záševky / Nařasení
- 2 Zadní díly: Středový šev / Nařasení
- 3 Sedlo
- 4 Boční švy
- 5 Záložka
- 6 Légy zapínání
- 7 Stojáček
- 8 Nařasení rukávů / „Skryté“ zipy / Rukávové švy
- 9 Rukávové záložky
- 10 Vsazení rukávů
- 11 Knoflíkové dírký / Knoflíky

#### 4 Boční švy:

Přední díly položíme lícem k líci na zadní díl a sešpendlíme boční švy. Bavlněnou stužku rozstříháme na 2 stejně dlouhé díly a stužky přišpendlíme pod nařasené partie přes linii švu. Boční švy sešijeme, přitom přichytíme stužky. Rásící nitě odstraníme, švové přidávky společně začistíme a sežehlíme dozadu.

#### 5 Záložka:

Přidavek záložky začistíme, sežehlíme do rubu a přišijeme.

#### 6 Légy zapínání:

Légy přišijeme lícem k líci na sesazovací okraje lég, čís. zn. 1. Švové přidávky sestříháme. Přidávky sesazovacích švů a druhých podélných okrajů lég sežehlíme do lég. Légy složíme podél linie přehybu lícem k líci a spodní krátké strany sešijeme. Légy obrátíme a sežehlíme. Vnitřní okraj přistehujeme přes sesazovací šev. Sesazovací švy z líce v kraji prošijeme, přitom přišijeme vnitřní okraje.

#### 7 Stojáček:

Přidavek na spodním okraji vnitřního stojáčku sežehlíme do rubu. Díly stojáčku sešpendlíme lícem k líci a sešijeme je po-

dél předních a horních okrajů. Švové přidávky sestříháme, stojáček obrátíme a sežehlíme. Vnější díl stojáčku přišijeme lícem k líci na okraj výstřihu, čís. zn. 5. Švové přidávky sestříháme a sežehlíme do stojáčku. Vnitřní díl stojáčku přistehujeme přes sesazovací šev. Z líce prošijeme sesazovací šev těsně v kraji, přitom přichytíme vnitřní okraj.

#### 8 Nařasení rukávů / „Skryté“ zipy / Rukávové švy:

Okraje rukávových švů nařasíme od \* k \* na délku 15 cm stejně jako v kroku 1. Pod nařasené okraje rozparků přišijeme „skryté“ zipy, viz text „Co je třeba vědět“ na následující straně. Zoubky začínají na vyznačeném okraji rukávové záložky (přidavek záložky přesahuje). Sešijeme rukávové švy až ke značce pro rozparek, čís. zn. 7. Přidávky začistíme a rozžehlíme. Zipy zavřeme. Před zkrácením zipů zajistíme zoubky 1 cm nad značkou pro rozparek nitěnými koutky a přesahující konce tkanic zipu odstříháme.

#### 9 Rukávové záložky:

Přidávky rukávových záložek začistíme, sežehlíme do rubu a přišijeme.

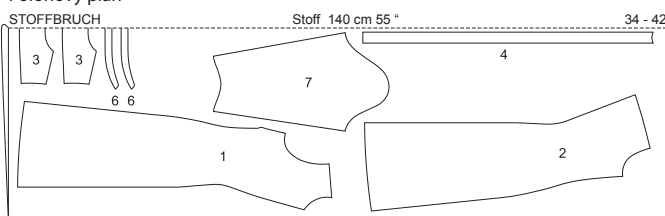
#### 10 Vsazení rukávů:

Rukávy vsadíme navolněně, přitom dbáme na následující body: Příčné značky 8 na rukávu a předním dílu se stýkají. Rukávové švy se stýkají s bočními švy, příčná značka na rukávové hlavici se stýká s předním švem sedla. Přidávky společně začistíme a v partii rukávové hlavice je sežehlíme do rukávů.

#### 11 Knoflíkové dírký / Knoflíky:

Na pravé léze vypracujeme podle vyznačení ve stříhu vislé knoflíkové dírký. Na pravém konci stojáčku vypracujeme podle vyznačení ve stříhu příčnou knoflíkovou dírkou. Knoflíky přišijeme protilehle na levou légu a levý konec stojáčku.

#### Polohový plán



Stříháme z dvojité vrstvy látky, lícová strana leží uvnitř.

## Skryté neboli neviditelné zipy

**Přípravné práce:** U modelů z kolekce Burdy jsou používány zipy značky YKK. Pokud máme k dispozici jiný typ skrytého zipu, je třeba si postup přizpůsobit. Zip musí být nejméně o 2 cm delší než vyznačený rozpark a přišíváme jej vždy před sešitím švu pod, příp. nad rozparkem. K všití tohoto zipu se používá speciální patka (u moderních šicích strojů se prodává jako součást příslušenství). Firma YKK vyrábí patku na všívání „skrytých“ zipů s univerzálními parametry pro všechny typy strojů. Nemáme-li tuto patku k dispozici, můžeme „skrytý“ zip všít i v ruce. Pak je ale nutno příslušný šev sešít ještě před všíváním zipu.

**Pracovní postup:** Zip rozevřeme a spirálku stlačíme nehtem palce naplocho tak, abychom viděli vyznačený průběh švu mezi tkanicí a spirálkou. Rozevřený zip položíme vrchní stranou na lícovou stranu látky, a to na pravý okraj rozparku. Abychom zip mohli přišít přesně ve vyznačené švové linii, musíme nejprve vypočítat, jak máme tkanici zipu umístit: Od šíře švové přídavky odečteme šíři tkanice 1 cm = vzdá-

lenost okraje tkanice zipu od okraje látky. Tkanici zipu umístíme na látkový díl přesně v souladu s výpočtem a horní konec tkanice přišpendlíme. Dole pod vyznačeným koncem rozparku přesahuje spodní konec zipu. Patku nasadíme na tkanici zipu tak, aby spirálka ležela v zářezu patky napravo od jehly (1), a tkanici zipu přišijeme odshora až přesně k vyznačenému konci rozparku. Nyní zip zavřeme a na druhý (levý) okraj rozparku přišpendlíme opět jedním špendlíkem nahoře dosud volnou tkanici zipu, a to rovněž vrchní stranou na lícovou stranu látky. Zip opět rozevřeme. Patku nyní nasadíme na horní konec tkanice tak, aby spirálka ležela nalevo od jehly (2).

Tkanici zipu přišijeme odshora až k vyznačenému spodnímu konci rozparku.

Zip zavřeme. Šev pod rozparkem sešpendlíme a volný spodní konec zipu otočíme na švové přídavky. Šev sešijeme, začínáme přitom přesně pod posledními stehy švů zipu.

