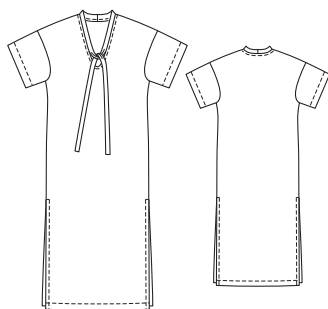


Slovníček k polohovým plánům: Stoff = látka, Futter = podšívkovina, Webkante = pevný okraj látky, Stoffbruch = přehyb látky, Strich = směr vlasu

### 111 Šaty

Velikosti 36, 38, 40, 42, 44  
Zadní délka šatů: asi 127 cm



#### Látky & materiál

**Doporučený materiál:** žerzejové látky, lehké jemné úplety. Tento model šijeme pouze z žerzejových látek.

**Originální látka:** úplet

**Další materiál:** dvojitá jehla; elastický proužek na vyztužení švů

#### Spotřeba látky

Velikost	36	38	40	42	44
Šířka látky cm ins					
Látka	140 55	Spotřeba látky (metry / yds)			
		1,95	2,00	2,05	2,10

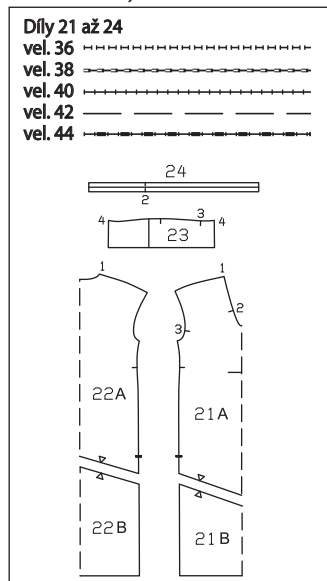
#### Stříhání

Papírový stříh

Stříh vystříháme ve zvolené velikosti. Dbáme na linie a údaje pro model 111. Stříhové díly přišpendlíme na látku podle polohového plánu.

Přidávky na švy a záložky na švy a okraje 1,5 cm, na záložku a záložky rukávů 4 cm

#### Přehled stříhových dílů



#### Stříháme

21 přední díl 1x, střed v přehybu látky

22 zadní díl 1x, střed v přehybu látky

23 rukáv 2x

24 lem výstřihu s přinechanou

vážačkou 2x

Elastický proužek na vyztužení švů nažehlí-

#### Stručný přehled všech kroků

- 1 Sešítí ramenních švů
- 2 Lem výstřihu a vázačky
- 3 Vsazení rukávů
- 4 Rukávové švy / Boční švy
- 5 Záložka / Rozparky
- 6 Rukávové záložky

me na přidávky ramenních okrajů na dílu 21 (rubová strana látky).

#### Pracovní postup

**Upozornění:** Švy na pružných látkách sešíváme speciálním elastickým stehem nebo úzce nastaveným obnitkovacím stehem. Přidávky záložky a rukávových záložek přišíváme dvojitou jehlou, aby okraje zůstaly pružné.

#### 1 Sešítí ramenních švů:

Přední díl položíme lícem k líci na zadní díl, sešpendlíme ramenní švy (čís. zn. 1) a sešijeme. Přidávky začistíme a rozžehlíme.

#### 2 Lem výstřihu a vázačky:

Díly lemu výstřihu sešijeme na jedné krátké straně lícem k líci. Lem složíme podélně na polovinu lícovou stranou dovnitř. Konce lemu sešpendlíme na podélné a krátké straně vždy až ke příčné značce a sešijeme. Přidávky sestříháme a na rozích šikmo odstříháme. Švové přidávky nastříháme na příčných značkách do vzdálenosti 1 mm před šev. Vážačky obrátíme a sežehlíme okraje. Nesešíté okraje lemu sešpendlíme rubem k rubu a společně je přišpendlíme na okraj výstřihu (čís. zn. 2), zadní středy se stýkají. Lem přišijeme mezi číselnými

značkami 2. Přidávky sestříháme na šíři 7 mm, společně je začistíme, v jednom sledu sestříháme a začistíme i přední okraje výstřihu. Přidávky sežehlíme do předního a zadního dílu, v jednom sledu sežehlíme do rubu přidávky na předních okrajích výstřihu. Přidávky přišijeme z líce dvojitou jehlou.

#### 3 Vsazení rukávů:

Rukávy položíme lícem k líci na průramky, příčné značky 3 se stýkají, příčná značka na rukávové hlavici se stýká s ramenním švem. Rukávy přišpendlíme a přišijeme. Přidávky společně začistíme a sežehlíme do rukávů.

#### 4 Rukávové švy / Boční švy:

Rukávy složíme podélně na polovinu, přední a zadní díl šatů položíme lícem k líci na sebe, vsazovací švy rukávů se stýkají. Sešpendlíme rukávové švy a v jednom sledu (čís. zn. 4) boční švy až ke značce pro rozparek. Švy sešijeme. Přidávky začistíme a rozžehlíme, v jednom sledu sežehlíme přidávky rozparků do rubu.

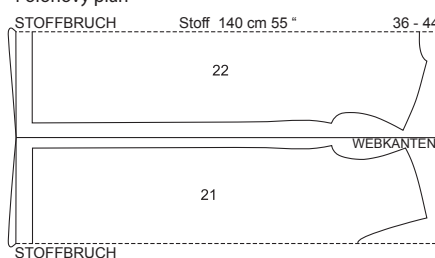
#### 5 Záložka / Rozparky:

Přidávky rozparků rozložíme opět naplocho. Přidávky záložky začistíme, sežehlíme do rubu a z líce přišijeme dvojitou jehlou. Přidávky rozparků otočíme do rubu a přišijeme, na koncích rozparků šijeme šev napříč.

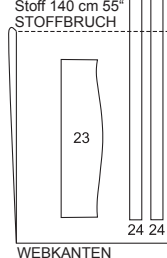
#### 6 Rukávové záložky:

Přidávky rukávových záložek začistíme, sežehlíme do rubu a z líce přišijeme dvojitou jehlou.

#### Polohový plán



#### 36 - 44



Látku složíme podle polohového plánu. Stříháme z dvojitě vrstvy látky, lícová strana leží uvnitř. Díly 24 vystříháme až nakonec z rozloženého zbytku látky.