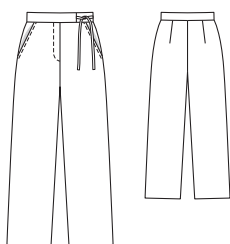


Slovníček k polohovým plánům: Stoff = látka, Futter = podšívkovina, Webkante = pevný okraj látky, Stoffbruch = přehyb látky, Strich = směr vlasu

### 111 Kalhoty

Velikosti 34, 36, 38, 40, 42, 44  
Boční délka kalhot: 96 cm  
Spodní obvod nohavice: asi 50 cm  
Kalhoty sahají do pasu.



#### Látky & materiál

**Doporučený materiál:** lehké, poněkud pevnější látky na kalhoty  
**Originální látka:** potišťovaná elastická bavlněná látka

#### Spotřeba látky

Velikost	34	36	38	40	42	44
Šířka látky	cm	Spotřeba látky (metry/yds)				
Látka	140	1,95				
	55	2%				

**Další materiál:** vlizelín G 785; 1 zip dlouhý pro vel. 34 – 38: 16 cm; vel. 40 – 44: 18 cm; 1 patentka

#### Střihání

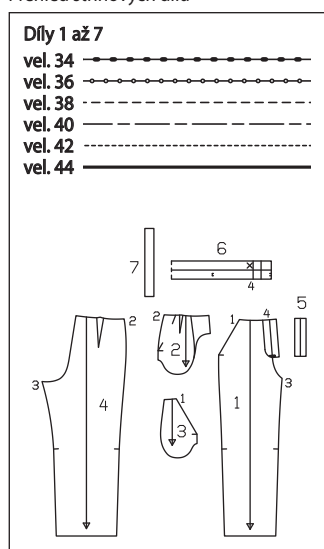
Papírový střih  
Střih vystřihneme ve zvolené velikosti. Dbáme na linii a údaje pro model 111. Linie prošívání rozparku na zip jsou na dílu 1 vyznačeny pro vel. 34. Pro ostatní velikosti posuneme linie v souladu s liniemi pro příslušnou velikost. Dbáme na odlišné délky rozparku! Střihové díly přišpendlíme na látku podle polohového plánu. Přidávky na švy a záložky na švy a okraje 1,5 cm, na záložky nohavice 4 cm. Díly 7 střiháme bez přidávků, přidávky jsou ve střihu již zahrnuty.

#### Střiháme

- 1 přední díl kalhot 2x
- 2 boční sedlo 2x
- 3 kapsový váček 2x
- 4 zadní díl kalhot 2x
- 5 podkryt rozparku 1x
- 6 pásek 1x, střed v přehybu látky
- 7 vázačka 2x

**Výztuhu** nažehlíme na díly 5 a 6 (rubová strana látky).

#### Přehled střihových dílů



#### Pracovní postup

**Upozornění:** Ve Škole šití na straně 18 najdete obrázky k pracovnímu návodu.

- Záševky:** Odšijeme záševky na zadních dílech kalhot a bočních sedlech. Hloubky záševků sežehlíme ke středu.
- Sedlové kapsy:** Na okraje průhmatů kapes na předních dílech kalhot přišpendlíme lícem k líci kapsové váčky a přišijeme je. Přidávky sestříháme. Kapsové váčky obrátíme do rubu. Okraje prostehujeme, sežehlíme a prošijeme v šíři 7 mm.
- Přistehování průhmatů kapes:** Přední díly kalhot přišpendlíme na boční sedla tak, aby průhmat kapsy ležel na vyznačené stykové linii. Lícové strany kapsového váčku a bočního sedla leží na sobě. Průhmaty kapes přistehujeme.
- Sešití kapsových váčků:** Kapsové váčky přišpendlíme z rubu na boční sedla a přišijeme. Přidávky společně začistíme. Horní, boční a přední okraje kapsových váčků přistehujeme na přední díly kalhot. Na pravém bočním sedle odstříháme švový přidávek předního okraje podél předního středu.
- Boční švy:** Přední díly kalhot položíme lícem k líci na zadní díly kalhot, sešpendlíme boční švy a sešijeme. Přidávky začistíme a rozžehlíme.
- Vnitřní krokové švy:** Vnitřní krokové švy sešpendlíme a sešijeme. Přidávky začistíme a rozžehlíme.

#### Stručný přehled všech kroků

- 1 Záševky
- 2 Sedlové kapsy
- 3 Přistehování průhmatů kapes
- 4 Sešití kapsových váčků
- 5 Boční švy
- 6 Vnitřní krokové švy
- 7 Středový šev
- 8 Okraje rozparku
- 9 Zip / levý okraj
- 10 Zip / pravý okraj
- 11 Podkryt rozparku
- 12 Vázačky
- 13 Přišití pásku
- 14 Pásek
- 15 Záložky nohavice

**7 Středový šev:** Jednu nohavici obrátíme. Nohavice vsuneme lícem k líci do sebe. Sešijeme středový šev od značky pro rozparek až k zadnímu hornímu okraji kalhot, vnitřní krokové švy se stýkají. Konce švu zapošijeme. Švové přidávky a okraje přinechaný podsádek rozparku začistíme. Přidávky zadního středového švu rozžehlíme odshora až k začátku zaoblení v rozkroku.

**8 Okraje rozparku:** Podsádku přinechanou na pravém předním dílu kalhot sežehlíme podél předního středu do rubu. Podsádku na levém předním dílu kalhot necháme přesahovat v šíři 7 mm jako podkryt, ten později překryje zip. Zbývající podsádku sežehlíme do rubu a přistehujeme.

**9 Zip / levý okraj:** Levý okraj rozparku přistehujeme těsně vedle zoubků na tkanici zipu a v kraji přišijeme pomocí patky na všívání zipů. Zoubky začínají na švové linii vyznačené na horním okraji kalhot. Zip zavěříme. Rozparek sešpendlíme středem na střed.

**10 Zip / pravý okraj:** Podsádku na pravém okraji rozparku přišpendlíme z rubu na tkanici zipu, nesmíme přitom přichytit díl kalhot. Podsádku přišijeme na tkanici zipu. Pravý přední díl kalhot prošijeme z líce podél

vyznačené linie prošívání, přitom přišijeme podsádku.

**11 Podkryt rozparku:** Podkryt složíme podél linie přehybu lícem dovnitř. Spodní okraje sešijeme. Podkryt obrátíme a sežehlíme. Nesešité okraje společně začistíme. Podkryt přišpendlíme začistěným okrajem pod tkanici zipu. Podkryt přišijeme v linii prošívání zipu. Dole přišijeme podkryt z rubu v ruce na přinechanou podsádku.

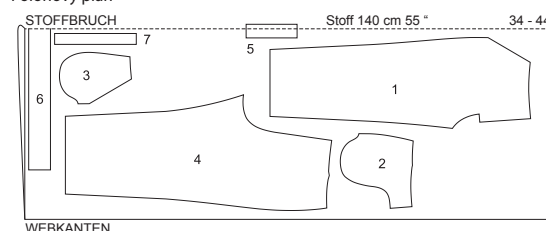
**12 Vázačky:** Vázačky složíme podélně na polovinu lícem dovnitř. Okraje sešijeme, jednu krátkou stranu necháme nesešitou na obrácení. Přidávky sestříháme a na rozích šikmo odstříháme. Vázačky obrátíme pomocí malého zavíracího špendlíku. Okraje sežehlíme. Jednu vázačku přišpendlíme podle vyznačení ve střihu na pravý přední konec pásku, přidávky leží na sobě, vázačka leží na pásku.

**13 Přišití pásku:** Pásek přišpendlíme lícem k líci na horní okraj kalhot (čís. zn. 4) a přišijeme. Přidávky sestříháme a sežehlíme do pásku. Přidávek na druhém podélním okraji pásku sežehlíme do rubu. Pásek složíme podél linie přehybu lícem dovnitř. Přední okraje a vpravo spodní okraj sešijeme, vpravo přichytíme vázačku. Přidávky sestříháme a na rozích šikmo odstříháme.

**14 Pásek:** Pásek s překrytem obrátíme a sežehlíme. Vnitřní okraj pásku přistehujeme na sesazovací šev. Pásek prošijeme z líce v linii sesazovacího švu pásku, přitom přišijeme vnitřní okraj. Na pásek přišijeme vlevo podle vyznačení ve střihu spodní část patentky. Vrchní část patentky přišijeme protilehle na pravý vnitřní pásek, při přišívání patentky nesmíme jehlu vypíchnout do líce. Nesešitý konec druhé vázačky podhrneme a v ruce přišijeme podle vyznačení ve střihu nad bočním švem na pásek.

**15 Záložky nohavice:** Přidávky záložek na nohavících začistíme, sežehlíme do rubu a v ruce volně přišijeme.

#### Polohový plán



Střiháme z dvojité vrstvy látky, lícová strana leží uvnitř.  
Díl 5 vystřihneme až nakonec z rozloženého zbytku látky.