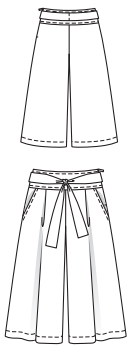


Slovníček k polohovým plánům: Stoff = látka, Futter = podšívkovina, Webkante = pevný okraj látky, Stoffbruch = přehyb látky, Strich = směr vlasu

Culottes



Boční délka: 92 cm
Spodní obvod nohavice:
85–99 cm

MATERIÁL A POMŮCKY: KALHOTY 111

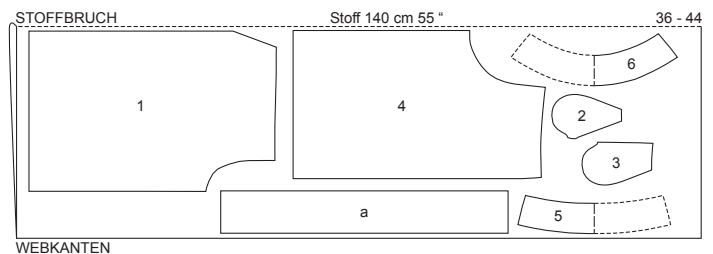
- vlněná látka (podélně pruhovaná) s elastickým vláknem, šíře 140 cm: vel. 36–40: 2,20 m; vel. 42, 44: 2,25 m
- vlizelín G 785 šíře 90 cm
- 1 „skrytý“ zip dlouhý 22 cm a speciální patka na všívání skrytých zipů

Kromě toho:

- tužka • nůžky na papír • krejčovský metr
- měřítko • pravítko • špendlíky
- krejčovská křída • krejčovské nůžky a malé nůžky na ruční práce
- kopírovací rádélko a kopírovací papír Burda
- jehly do šicího stroje • jehla na ruční šití
- šicí nitě • stehovací nitě

Doporučený materiál:
lehké vlněné nebo směsové látky s elastickým vláknem vhodné na kalhoty

Polohový plán



STŘIHOVÉ DÍLY KALHOT ...

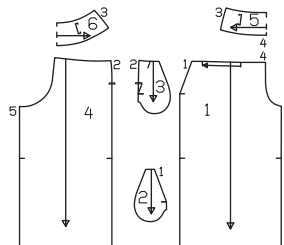
... vystřihneme ve zvolené velikosti.

vel. 36 ————
vel. 38 - - - -
vel. 40 ————
vel. 42 - - - -
vel. 44 ————

Důležité pravidlo:

Pro určení správné velikosti střihu změříme obvod boků: vel. 36: 90 cm, vel. 38: 94 cm, vel. 40: 98 cm, vel. 42: 102 cm, vel. 44: 106 cm.

Přehled střihových dílů



POLOHOVÝ PLÁN ...

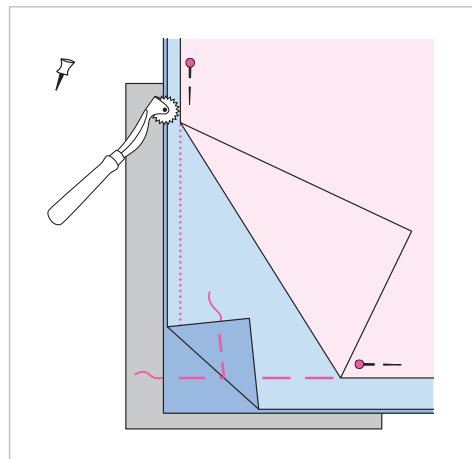
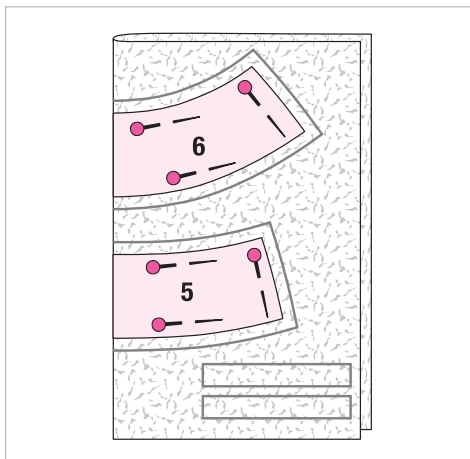
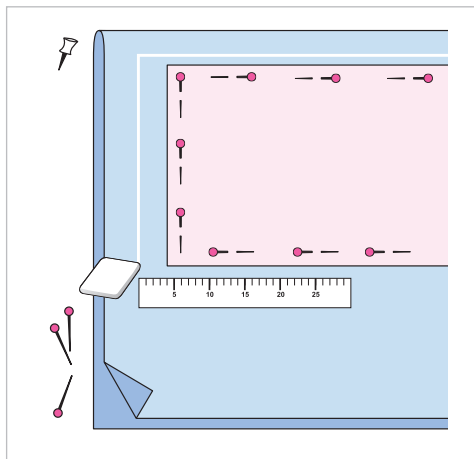
... ukazuje, jak položíme a přišpendlíme střihové díly na látku.

- 1 přední díl kalhot 2x
- 2 kapesný váček 2x
- 3 boční sedlo s přinechaným kapesným váčkem 2x
- 4 zadní díl kalhot 2x
- 5 přední sedlo 2x, střed v přehybu látky
- 6 zadní sedlo 2x, střed v přehybu látky

Měřený díl

a vázačka 2x, široká 14 cm, dlouhá: vel. 36: 85 cm, vel. 38: 87 cm, vel. 40: 89 cm, vel. 42: 91 cm, vel. 44: 93 cm

(Údaje u měřeného dílu jsou uvedeny včetně přídaveků na švy v šíři 1,5 cm.)



1 VYSTŘIŽENÍ DÍLŮ Z LÁTKY

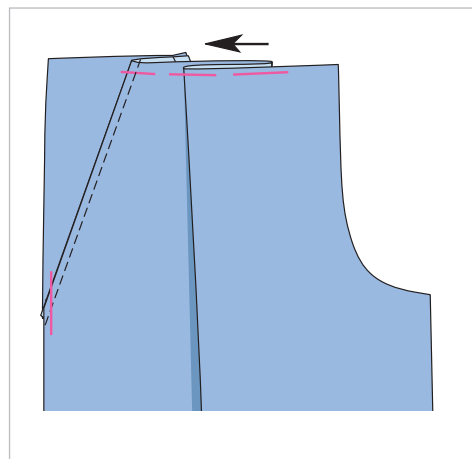
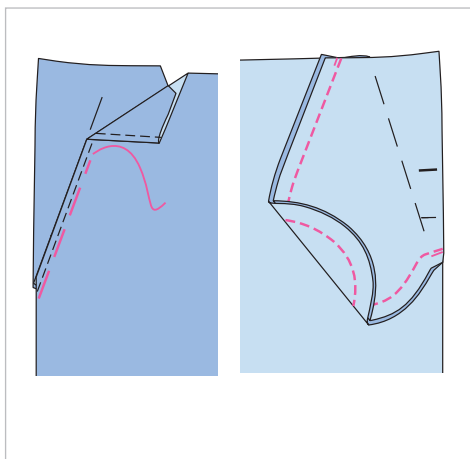
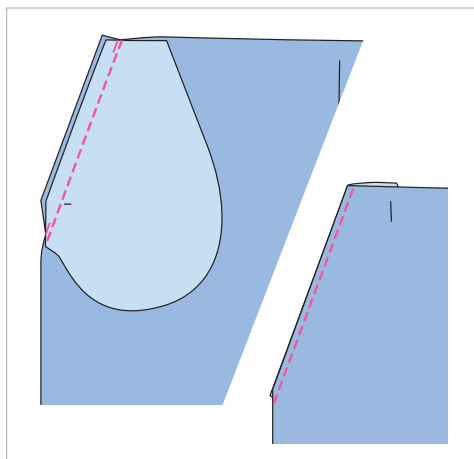
Látku složíme podélně na polovinu, lícová strana leží uvnitř a pevné tkané okraje látky leží na sobě. Papírové stříhové díly přišpendlíme podle polohového plánu na látku, přitom dbáme na to, aby směr vláknů probíhal souběžně s tkanými okraji látky. Po obvodu dílů zakreslíme krejčovskou křídou přídávky na švy v šíři 1,5 cm a na záložky nohavic 4 cm. Díly 5 a 6 vyznačíme od předního resp. zadního středu zrcadlově. Díly vystříháme podél těchto linií. Nakonec na látku zakreslíme krejčovskou křídou podle pravítka měřený díl **a**.

2 VÝZTUHA

Vlízelní složíme na polovinu, lepicí strana leží uvnitř. Stříhové díly 5 a 6 přišpendlíme k přehybu vlízelní. Po obvodu dílů zakreslíme tužkou přídávky na švy v šíři 1,5 cm. Díly vystříháme podél těchto linií. Z vlízelní vystříháme ještě 2 proužky na vyztužení průhmatů kapes široké 3 cm. Díly z vlízelní nažehlíme na rubovou stranu odpovídajících látkových dílů. Proužky nažehlíme na šikmé okraje průhmatů na předních dílech kalhot. Díly sedel složíme opět lícovou stranou dovnitř, přední díly kalhot položíme opět lícem k líci na sebe a našpendlíme na ně papírové stříhové díly.

3 PŘENESENÍ ZNAČEK NA LÁTKU

Dříve než odstraníme papírové stříhové díly, přeneseme na všechny díly pomocí kopírovacího rádélka přes kopírovací papír obrysy stříhových dílů (linie švů a záložek) a značky a linie vyznačené na stříhových dílech. Návod najdete u kopírovacího papíru. Linie záložek, linie záhybů na předních dílech kalhot a stykovou linii na bočním sedle přeneseme stehovací nití na lícovou stranu látky.



4 SEDLOVÉ KAPSY

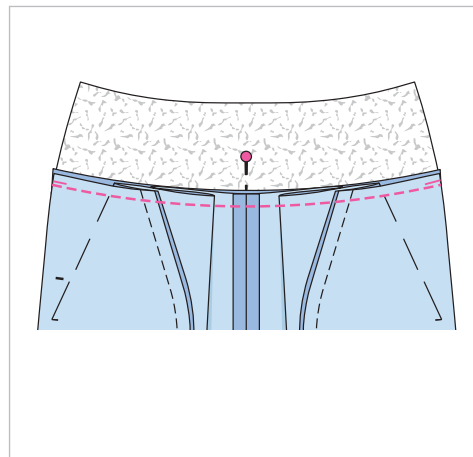
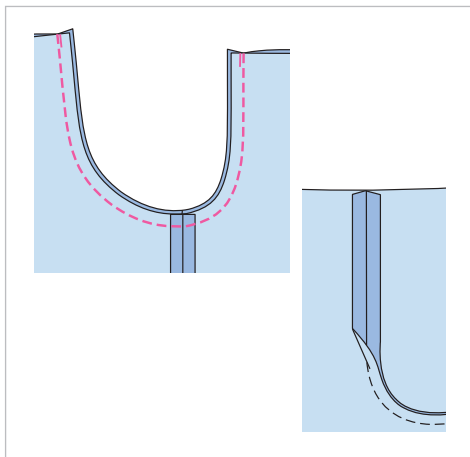
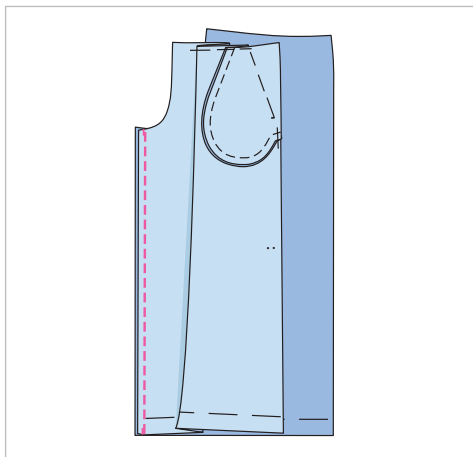
Na okraje průhmatů kapes na předních dílech našpendlíme lícem k líci kapsové váčky (číselná značka 1), příčné značky se stýkají. Kapsové váčky přišijeme. Přídávky sestříháme na šíři 7 mm. Kapsové váčky obrátíme do rubu. Okraje sežehlíme a prošíjeme v šíři 7 mm.

5 SEŠITÍ KAPSOVÝCH VÁČKŮ

Přední díly kalhot přišpendlíme na boční sedla tak, aby okraj průhmatu kapsy ležel na vyznačené stykové linii. Průhmaty kapes přistehujeme. V rubu přišpendlíme kapsové váčky na kapsové váčky přinechané na bočních sedlech. Okraje kapsových váček sešijeme.

6 PŘEDNÍ ZÁHYBY

Záhyby na předních dílech kalhot složíme z lícové strany látky ve směru šipek, vyznačené linie záhybů se stýkají. Záhyby přišpendlíme na horní okraj. Kapsové váčky položíme přes záhyby. Záhyby a kapsové váčky přistehujeme. Kapsové váčky přistehujeme i pod boční okraje kalhot.



7 VNITŘNÍ KROKOVÉ ŠVY

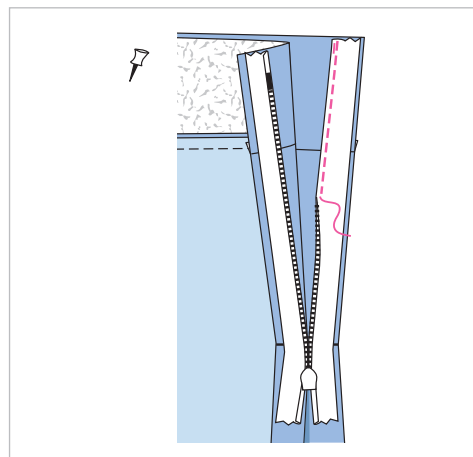
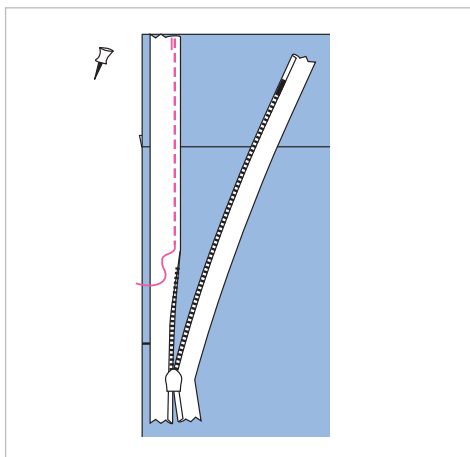
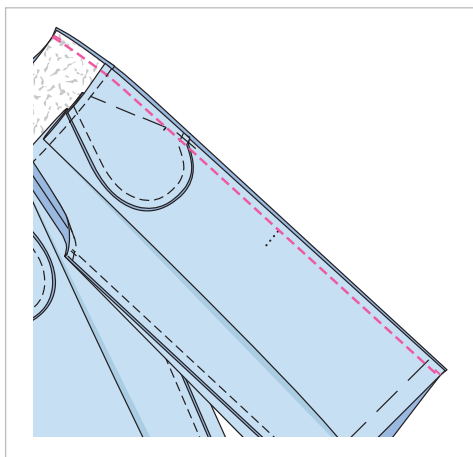
Přední díly kalhot položíme lícem k líci na zadní díly kalhot, sešpendlíme vnitřní krokové švy (číselná značka 5) a sešijeme. Přídavky začistíme a rozžehlíme.

8 STŘEDOVÝ ŠEV

Díly kalhot položíme lícem k líci na sebe. Nejprve sešpendlíme vnitřní krokové švy na sebe a potom sešpendlíme středový šev. Šev sešijeme od předního horního okraje po zadní horní okraj. Přídavky v místě zaoblení sestříháme. Přídavky začistíme a rozžehlíme vždy odshora až k začátku zaoblení.

9 SEDLA

Na předním a zadním sedle vyznačíme jedním špendlíkem střed spodního okraje. Vyztužené přední sedlo přišpendlíme lícem k líci na přední díl (číselná značka 4), špendlík se stýká s předním středovým švem. Sedlo přišijeme. Přídavky sestříháme na šíři 7 mm a sežehlíme do sedla. Stejným způsobem přišijeme zadní sedlo k zadnímu dílu kalhot.



10 PRAVÝ BOČNÍ ŠEV

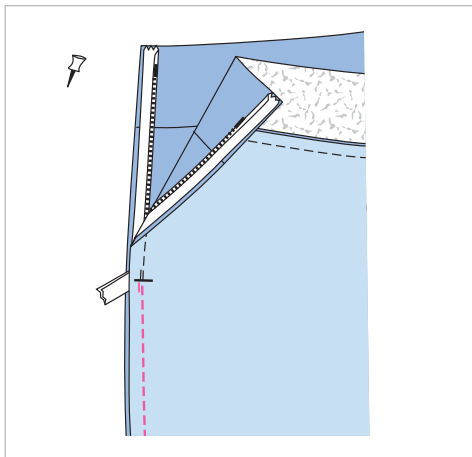
Přední díly kalhot položíme lícem k líci na zadní díly kalhot a sešpendlíme pravý boční šev (číselná značka 3), sesazovací švy sedel se stýkají. Šev sešijeme. Přídavky začistíme a rozžehlíme.

11 SKRYTÝ ZIP

Do šicího stroje vložíme speciální patku na vsívání skrytých zipů. Zip rozevřeme a vrchní stranou dolů přišpendlíme lícem k líci na jeden okraj rozparku. Zoubky začínají na švové linii horního okraje sedla. Zip přišijeme těsně vedle zoubků odshora až ke značce pro rozperek. Speciální patka při šití zabraňuje srolování zoubků.

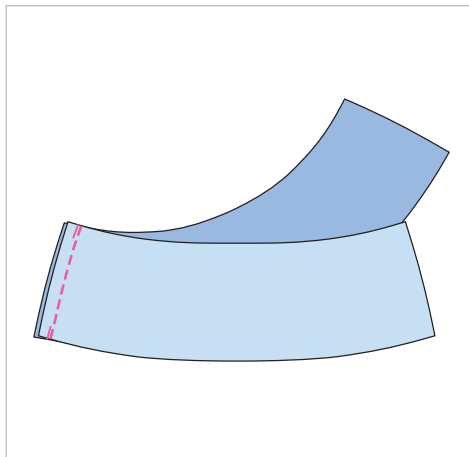
12 SKRYTÝ ZIP

Druhou tkanici zipu přišpendlíme stejným způsobem na druhý okraj rozparku a přišijeme odshora až ke značce pro rozperek. Konce švů zapošíjeme zadními stehy.



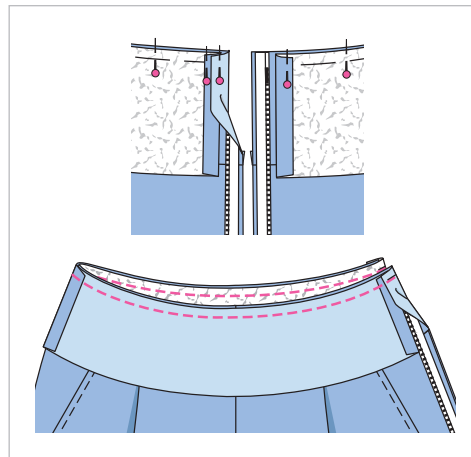
13 LEVÝ BOČNÍ ŠEV

Zip částečně zavřeme. Přední díl kalhot položíme na zadní díl kalhot. Levý boční šev sešijeme odspodu co možná nejbliže ke značce pro rozporek, konec zipu přitom vytáhneme ven. Konce švu zapošijeme. Přidavky začistíme a rozžehlíme.



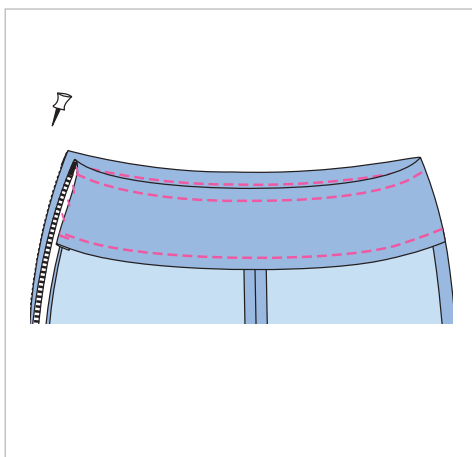
14 VNITŘNÍ SEDLO / PRAVÝ BOČNÍ ŠEV

Nevyztužená sedla položíme lícem k líci na sebe, sešpendlíme pravý boční šev (zrcadlově ke kalhotám) a sešijeme (číselná značka 3). Přidavky rozžehlíme.



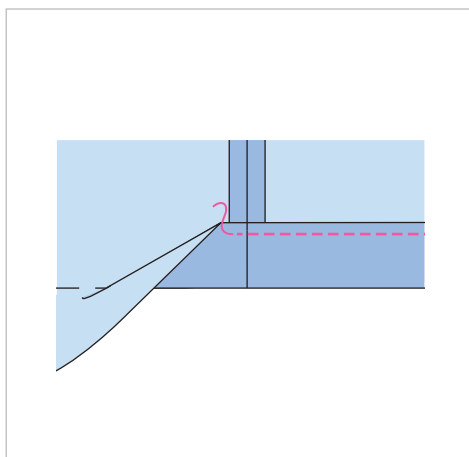
15 ZDVOJENÍ SEDLA

Vnitřní sedlo položíme lícem k líci na již přišité sedlo tak, aby se boční švy stýkaly. Horní okraje sešpendlíme. Přidavky na bočních okrajích sedel přehneme 5 mm před okrajem rozporek a sešijeme (číselná značka 3). Přidavky rozporek s tkanicemi zipu přehneme přes sedlo do líce a přišpendlíme. Horní okraje sešijeme. Přidavky sestříháme.



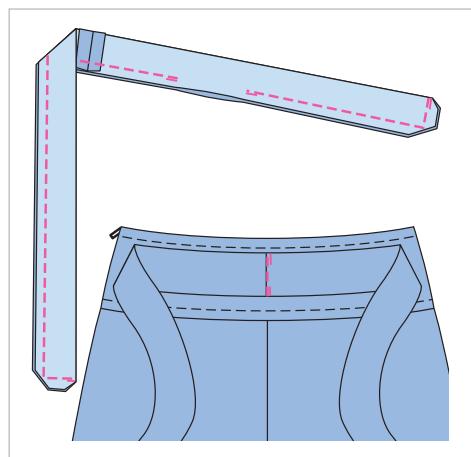
16 OBRÁCENÍ SEDLA DO RUBU

Sedlo obrátíme, okraje prostehujeme a sežehlíme. Spodní okraj sedla položíme přes sesazovací šev a přistehujeme. Boční okraje přišijeme v ruce na tkanice zipu. Z lícové strany prošijeme sedlo podél horního okraje a sesazovacího švu v šíři 7 mm, přitom přišijeme vnitřní sedlo.



17 ZÁLOŽKA NOHAVIC

Přidavky záložek začistíme, obrátíme do rubu a přišpendlíme. Okraje sežehlíme. Spodní okraje prošijeme z líce v šíři 3 cm, přitom přišijeme záložky.



18 VÁZAČKA

Díly vázačky sešijeme lícem k líci. Přidavky rozžehlíme. Vázačku složíme podélně na polovinu, lícová strana leží uvnitř. Okraje sešpendlíme a sešijeme, ve švu necháme otvor na obrácení. Konce švů zapošijeme. Přidavky sestříháme a na rozích je šikmo odstříháme. Vázačku obrátíme, okraje sežehlíme. Otvor ve švu zašijeme v ruce. Na zadním sedle vyznačíme střed. Vázačku přišijeme na kalhoty středem na střed ve vzdálenosti asi 1 cm od horního okraje sedla. Konce švu zapošijeme.