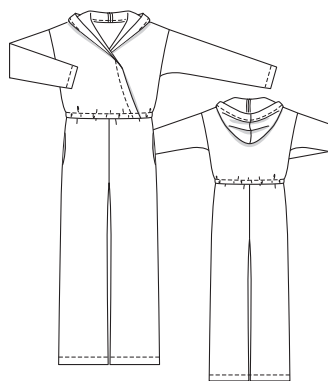


Slovníček k polohovým plánům: Stoff = látka, Futter = podsívkovina, Webkante = pevný okraj látky, Stoffbruch = přehyb látky, Strich = směr vlasu

### 110 Overall

Velikosti 36, 38, 40, 42, 44  
Délka kalhot: 107 cm  
Spodní obvod nohavice: asi 62 cm



#### Látka & materiál

**Doporučený materiál:** měkce splývavé jemné úpletové látky, středně těžký až těžký žerzej. Tento model šijeme pouze z látek elastických v podélném i příčném směru.

**Originální látka:** jemný úplet

#### Spotřeba látky

Velikost	36	38	40	42	44
Šířka látky cm ins					
Spotřeba látky (metry/yds)			3,30		
Látka	140				
	55		3		

**Další materiál:** vlizelín G 785; guma šíře 1 cm dlouhá pro vel: 36, 38: 0,80 m, vel. 40, 42: 0,90 m, vel. 44: 0,95 m; 1 patentka; dvojitá jehla

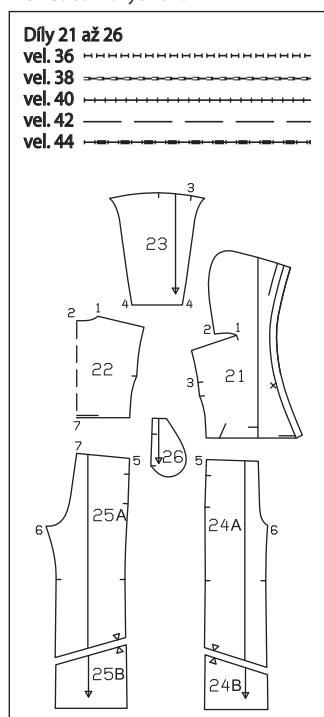
#### Stříhání

Papírový stříh

Stříh vystříháme ve zvolené velikosti. Dbáme na linii a údaje pro model 110. Linie prošívání na dílu 21 platí pro vel. 36. Pro ostatní velikosti posuneme linii v souladu s liniemi pro příslušnou velikost k okraji kapuce a k přednímu okraji. Stříhové díly přišpendlíme na látku podle polohového plánu.

Přidávky na švy a záložky na švy a okraje 1,5 cm, na záložky nohavic a záložky rukávů 4 cm

#### Přehled stříhových dílů



#### Stříháme

21 přední díl s kapucí a přinechanou podsádkou 2x  
22 zadní díl 1x, střed v přehybu látky  
23 rukáv 2x  
24 přední díl kalhot 2x  
25 zadní díl kalhot 2x  
26 kapsový váček 4x  
**Výztuha:** Na podsádku přinechanou na dílech 21 nažehlíme až k linii přehybu proužek vlizelínu. Na roh na náramenících (čís. zn. 1) nažehlíme kousek vlizelínu velký 3 x 3 cm (rubová strana látky).

#### Pracovní postup

**Upozornění:** Švy na pružných látkách sešíváme speciálním elastickým stehem nebo úzce nastaveným obnitkovacím stehem. Záložku a rukávové záložky přišívané dvojitou jehlou, aby okraje zůstaly pružné.

#### Stručný přehled všech kroků

- 1 Ramenní švy
- 2 Zadní středový šev kapuce / Přišití kapuce
- 3 Přední okraje / Okraj kapuce
- 4 Přední díly
- 5 Přišití rukávů k průramkům
- 6 Sešití rukávových švů a bočních švů na horním dílu
- 7 Boční švy kalhot
- 8 Kapsy ve švu
- 9 Vnitřní krokové švy
- 10 Středový šev
- 11 Přišití kalhot k hornímu dílu
- 12 Tunýlek / Guma
- 13 Záložky nohavic / Rukávové záložky
- 14 Patentka

#### 1 Ramenní švy:

Přední díly položíme lícem k líci na zadní díl, sešpendlíme ramenní švy a sešijeme (čís. zn. 1). Přidávky začistíme a rozžehlíme.

#### 2 Zadní středový šev kapuce / Přišití kapuce:

Přední díly položíme lícem k líci na sebe, na kapuci sešpendlíme zadní středový šev a sešijeme. Přidávky začistíme a rozžehlíme. Kapuci přišíjeme lícem k líci mezi rohy k zadnímu okraji výstřihu (čís. zn. 2). Přidávky nastříháme v rozích až téměř ke švu, společně je začistíme a sežehlíme dolů.

#### 3 Přední okraje / Okraj kapuce:

Přidávky na podsádkách přinechaných na předních okrajích a na předním okraji kapuce začistíme, sežehlíme podél linie přehybu do rubu a přišíjeme podle vyznačení ve stříhu.

#### 4 Přední díly:

Pravý přední díl položíme v místě stykové linie rubem k líci na levý přední díl. Spodní okraje předních dílů na přidávkách sestehujeme. Přední středy se stýkají.

#### 5 Přišití rukávů k průramkům:

Rukávy položíme lícem k líci na průramky. Příčná značka na rukávové hlavici se stýká s ramenním švem, příčné značky 3 se stýkají. Rukávy přišpendlíme a přišíjeme. Přidávky společně začistíme a sežehlíme do rukávů.

#### 6 Sešití rukávových švů a bočních švů na horním dílu:

Rukávy složíme podélně na polovinu lícem dovnitř, v jednom sledu položíme přední díly na zadní díl. Rukávové švy a boční švy sešpendlíme v jednom sledu a sešijeme (čís. zn. 4). Přidávky začistíme a rozžehlíme.

#### 7 Boční švy kalhot:

Přední a zadní díly kalhot položíme lícem k líci na sebe, boční švy sešpendlíme a sešijeme (čís. zn. 5), průhmaty kapes necháme nesešité. Přidávky začistíme a rozžehlíme.

#### 8 Kapsy ve švu:

Na švové přidávky průhmatů kapes našpendlíme lícem k líci kapsové váčky a přišíjeme je těsně vedle švu a podél vyznačených švových linií na průhmaty kapes. Kapsové váčky sežehlíme dopředu a sešijeme. Kapsové váčky přistehujeme na horní okraj kalhot.

#### 9 Vnitřní krokové švy:

Vnitřní krokové švy sešpendlíme a sešijeme (čís. zn. 6). Přidávky začistíme a rozžehlíme.

#### 10 Středový šev:

Jednu nohavici obrátíme. Nohavice vsuneme lícem k líci do sebe. Středový šev sešpendlíme, vnitřní krokové švy sešijeme. Středový šev sešijeme. Švové přidávky začistíme a rozžehlíme je vždy odshora až k začátku zaoblení v rozkroku.

#### 11 Přišití kalhot k hornímu dílu:

Kalhoty přišpendlíme lícem k líci na horní díl a přišíjeme, středy a boční švy se stýkají. Přidávky společně začistíme a sežehlíme nahoru.

#### 12 Tunýlek / Guma:

Horní díl prošíjeme pro tunýlek podle vyznačení ve stříhu, na zadním středu necháme malý otvor pro navléknutí gumy. Do tunýlku navlékneme gumu, hotová délka gumy: vel. 36: 68 cm, vel. 38: 72 cm, vel. 40: 76 cm, vel. 42: 80 cm, vel. 44: 84 cm. konce gumy sešijeme. Otvor zašijeme v ruce.

#### 13 Záložky nohavic / Rukávové záložky:

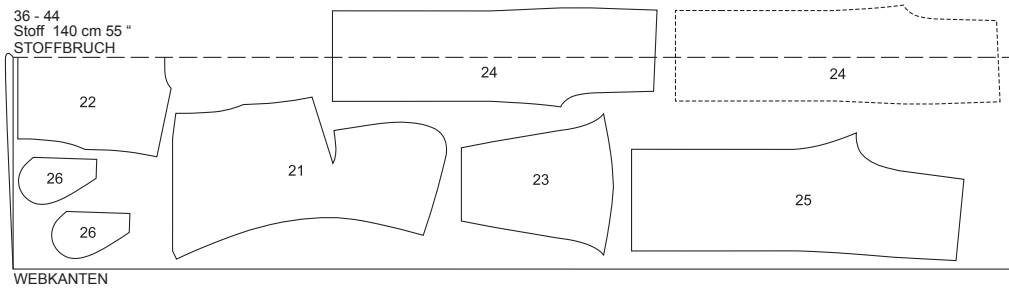
Přidávky záložek na nohavicích a přidávky rukávových záložek začistíme, sežehlíme do rubu a z líce přišíjeme dvojitou jehlou.

#### 14 Patentka:

Vrchní část patentky přišíjeme podle vyznačení ve stříhu pod pravý přední okraj. Spodní část patentky přišíjeme protilehle na levý přední okraj.

Polohový plán

36 - 44  
Stoff 140 cm 55 "  
STOFFBRUCH



Stříháme z dvojité vrstvy látky, lícová strana leží uvnitř.  
Díl 24 vystříháme až nakonec z rozloženého zbytku látky.