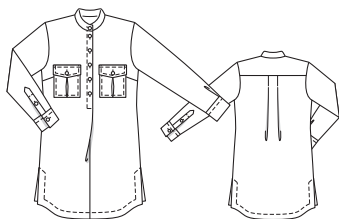


### 110 Košile ●●●

Velikosti 36, 38, 40, 42, 44  
Zadní délka košile: asi 88 cm



#### Látky & materiál

**Doporučený materiál:** lehké, poněkud pevnější látky na halenky  
**Originální látka:** plátno  
**Další materiál:** vlizelín G 785; 12 knoflíků

#### Spotřeba látky

Velikost	36	38	40	42	44
Šířka látky	cm	ins	Spotřeba látky (metry/yds)		
Látka	140	55	2,40 2%		

#### Stříhání

##### Papírový stříh

Stříh vystříháme ve zvolené velikosti. Dbáme na linie a údaje pro model 110. Značky pro knoflíkové dirky (x) jsou na dílu 21 vyznačeny pro vel. 36. Pro vel. 38 až 44 posuneme horní značku x v souladu s okrajem výstřihu nahoru, spodní x platí pro všechny velikosti. Ostatní značky x vyznačíme v rovnoměrných odstupech. Stříhové díly přispědlíme na látku podle polohového plánu.

##### Přidávky na švy a záložky

na švy a okraje 1,5 cm. Okraje zapínání na předních dílech stříháme bez přidavku.

##### Stříháme

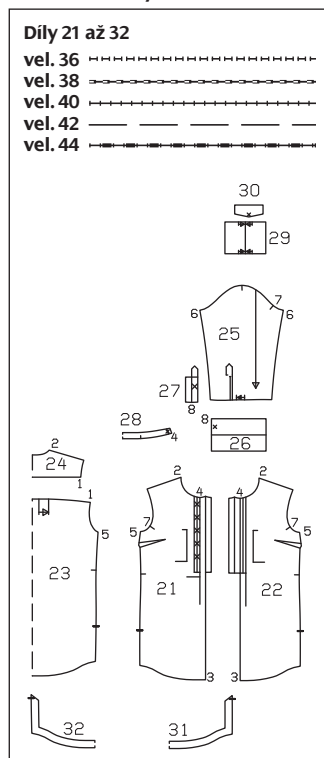
- 21 pravý přední díl 1x
- 22 levý přední díl 1x
- 23 zadní díl 1x, střed v přehybu látky
- 24 zadní sedlo 2x, střed v přehybu látky
- 25 rukáv 2x
- 26 manžeta 2x
- 27 léga na rukávový rozporek 2x
- 28 stojáček 2x, střed v přehybu látky
- 29 kapsa 2x
- 30 patka 4x
- 31 přední podsádka záložky 1x, střed v přehybu látky
- 32 zadní podsádka záložky 1x, střed v přehybu látky

**Výztuhy** nažehlíme na rubovou stranu dílů 26, 27, 28, 30, 31, 32 (vyztužíme pouze vnější díly patek a stojáčku a vnější polovinu manžet).

##### Pracovní postup

- Odšijeme prsní záševky a sežehlíme je nahoru.
- Díly kapes složíme uprostřed záhybu lí-

#### Přehled stříhových dílů



covou stranou dovnitř. Záhyby sešijeme odshora a odspodu vždy až ke špičce šípky. Záhyby složíme ve směru šípky, sežehlíme je a přistehujeme na přidavky. Okraje kapes po obvodu začistíme. Horní přidavky sežehlíme do rubu. Okraje prošijeme v šíři 5 mm. Zbývající okraje kapes sežehlíme do rubu. Kapsy přispědlíme v místě stykových linií na přední díly, boční a spodní okraje přišijeme v šíři 5 mm.

■ Vždy jeden vyztužený a jeden nevyztužený díl patky sešijeme lícem k líci, sesazovací okraj necháme nesešitý. Švové přidavky sestříháme a na rozích šikmo odstříháme. Patky obrátíme, sežehlíme a prošijeme v šíři 5 mm. Na patkách vypracujeme podle vyznačení ve stříhu svislé knoflíkové dirky. Přidávky sesazovacích okrajů sestříháme na šíři 7 mm. Patky přišijeme 1 cm nad kapsy, sežehlíme je dolů a ještě jednou přišijeme podél sesazovacích okrajů v šíři 5 mm.

■ Přední díly položíme lícem k líci na sebe a sešijeme přední středový šev pod rohem (číselná značka 3). konce švu zapošijeme. Švové přidavky předních dílů nastříháme do rohu. Švové přidavky společně začistíme. Podsádku levého předního dílu přehneme nejprve podél linie přehybu podsádky a potom podél

linie přehybu do rubu a sežehlíme. Podsádku přinechanou na pravém předním dílu sežehlíme podél linie přehybu do rubu, potom sežehlíme přední díl podél hrany záhybu do rubu. Přední díly prošijeme svisle podle vyznačení ve stříhu, přitom přichytíme podsádky. Na pravém předním dílu vypracujeme podle vyznačení ve stříhu svislé knoflíkové dirky. Pravý přední díl přispědlíme v místě stykové linie na levý přední díl a na konci zapínání přišijeme napříč, přitom přichytíme levý přední díl.

■ Na horním okraji zadního dílu složíme záhyby ve směru šípky. Záhyby přistehujeme. Hrany záhybů v kraji přišijeme odshora až k špičce, na špičce sešijeme šev napříč a potom ještě křížem.

■ Jedno sedlo přispědlíme z líce, lícem k líci, a druhé sedlo z rubu, lícem k rubu, na horní okraj zadního dílu (číselná značka 1). Sedla přišijeme a sežehlíme nahoru. Sedla prošijeme těsně podél švu. Vnější sedlo přišijeme k horním okrajům předního dílu (číselná značka 2). Švové přidavky sežehlíme do sedla. Vnitřní sedlo podhrneme, přistehujeme na sesazovací švy a z líce v kraji přišijeme.

■ **Stojáček:** Přidavek na spodním okraji nevyztuženého dílu stojáčku sežehlíme do rubu. Díly stojáčku sešpendlíme lícem k líci, horní a přední okraje sešijeme. Švové přidavky sestříháme a v místech zablání nastříháme. Stojáček obrátíme a sežehlíme. Stojáček přispědlíme lícem k líci na výstřih a přišijeme (číselná značka 4), příčné značky na stojáčku se stykají s ramenními švy na sedle. Švové přidavky sestříháme, nastříháme a sežehlíme do stojáčku. Vnitřní okraj stojáčku přišijeme v ruce.

■ Na přední díl přispědlíme lícem k líci přední podsádku záložky a na zadní díl zadní podsádku záložky. Podsádky přišijeme od značky pro rozporek podél okrajů rozparků a záložky. Horní okraj podsádek přehneme na koncích švu zpět. Na košili sešijeme boční švy (číselná značka 5). Podsádky obrátíme do rubu. Okraje záložky a rozparků prošijeme v šíři 3 cm, na horním konci rozparků sešijeme šev napříč. Okraje podsádek zá-

ložky podhrneme na bočních švech proti sobě a v ruce sešijeme.

■ **Rukávové rozparky** na pravém a levém rukávu vypracujeme zrcadlově: Rozporek nastříháme. Okraj nástřihu, který leží blíž k linii rukávového švu, bude podkrytem. Okraj podkrytu nastříháme na horním konci nástřihu asi 5 mm šikmo nahoru směrem ke konci rozparku. Okraj podkrytu dvakrát úzce podhrneme a přišijeme. Přidávky na lé-gách rukávových rozparků, kromě dlouhého sesazovacího okraje a spodního okraje, sežehlíme do rubu, předtím nastříháme přidavek šikmo do rohu. Légy sežehlíme podél linie přehybu rubem k rubu a opět je rozložíme. Vnější polovinu légy přišijeme podél sesazovací linie lícem k líci na rukávy. Rukávy nastříháme od konce nástřihu asi 1 cm šikmo nahoru směrem k sesazovacímu švu légy. Malé trojúhelníčky přehneme nahoru na lícovou stranu rukávů. Légy otočíme přes rozporek, horní konec přispědlíme. Vnitřní polovinu légy přehneme podél linie přehybu do rubu a přistehujeme na sesazovací šev. Légy prošijeme těsně podél sesazovacího švu. Horní konec légy v kraji přišijeme a légy prošijeme napříč podle vyznačení ve stříhu.

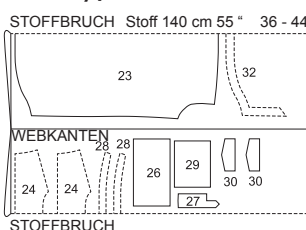
■ Na spodních okrajích rukávů složíme záhyby ve směru šípky a přistehujeme. Sešijeme rukávové švy (číselná značka 6).

■ Ke spodním okrajům rukávů přišijeme **manžety** (číselná značka 8). Přidávky sesazovacích švů a druhých podélných okrajů manžet sežehlíme do manžet. Manžety složíme podélně lícem dovnitř, konce sešijeme. Manžety obrátíme. Vnitřní okraje manžet přišijeme v ruce.

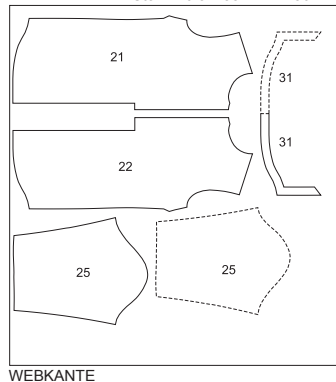
■ Vsadíme rukávy, číselná značka 7.

■ Na pravém konci stojáčku a na předních koncích manžet vypracujeme vždy jednu příčnou knoflíkovou dirku. Na lé-gách rukávových rozparků vypracujeme vždy jednu svislou knoflíkovou dirku. Přišijeme knoflíky.

#### Polohový plán



WEBKANTE Stoff 140 cm 55" 36 - 44



Látku složíme podle polohového plánu. Stříháme-li z dvojité vrstvy látky, leží lícová strana uvnitř, stříháme-li z jednoduché vrstvy látky, leží lícová strana nahore. Asymetrické díly 21 a 22 položíme na lícovou stranu látky popsanou stranou nahoru. Díly 25 stříháme zrcadlově.