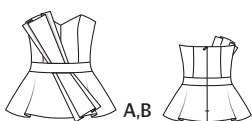


Slovníček k polohovým plánům: Stoff = látka, Futter = podšívkovina, Webkante = pevný okraj látky, Stoffbruch = přehyb látky, Strich = směr vlasu

### 110 A, B Korzetové živůtky ●●●

Velikosti 34, 36, 38, 40, 42  
Zadní délka živůtku: asi 40 cm



#### Látky & materiál

**Doporučený materiál:** poněkud pevnější elastická látka. Tento model šijeme pouze z elastických látek.

**Originální látka:** A: bavlněný streč, B: satén s elastickým vláknem; A, B: elastická podšívkovina

#### Spotřeba látky

Velikost	34	36	38	40	42
Šířka látky	cm	ins	Spotřeba látky (metry/yds)		
AB Látka	140	55	0,90		
AB Podšívkovina	140	55	1		
			0,80		
			¾		

**Další materiál:** A, B: vzlizelín G 785; stužka s kosticemi, šíře 7 mm, vel. 34 – 38: 1,25 m, vel. 40, 42: 1,30 m; 1 „skrytý“ zip dlouhý 40 cm

#### Stříhání

##### Papírový stříh

Stříh vystříháme ve zvolené velikosti. Stříhové díly přišpendlíme na látku podle polohového plánu. Díly a a b vyznačíme přímo na látku.

#### Rozměry dílů a, b

Vel.	34	36	38	40	42	Šířka pro všechny velikosti (cm / ins)
a	35,5	37,5	39,5	41,5	43,5	7
	14	14¾	15½	16¾	17¾	2¾
b	19	20	21	22	23	7
	7½	7¾	8¼	8¾	9	2¾

#### Přidávky na švy a záložky

na švy a okraje 1,5 cm. V rozměrech dílů a a b jsou přidávky již zahrnuty.

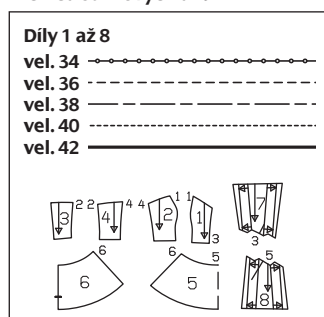
#### Stříháme

##### Živůtky A, B

##### Z látky

1 střední přední díl 2x

#### Přehled stříhových dílů



- 2 boční přední díl 2x
  - 3 střední zadní díl 2x
  - 4 boční zadní díl 2x
  - 5 přední šúsek 1x, střed v přehybu látky
  - 6 zadní šúsek 2x
  - 7 horní díl pro záhyby 1x
  - 8 spodní díl pro záhyby 1x a přední lem do pasu 2x (z toho 1x jako podšívkovina)
  - b zadní lem do pasu 4x (z toho 2x jako podšívkovina)
- Z podšívkoviny**  
díly 1 až 8  
Výztuhy nažehlíme na rubovou stranu dílů 1, 2, 3, 4, 7 a 8. Výztuhy nažehlíme i na rubovou stranu dílu a (1x) a dílů b (2x = vnější díly lemů).

#### Pracovní postup

##### Živůtky A, B

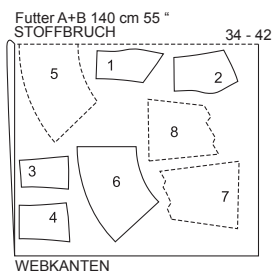
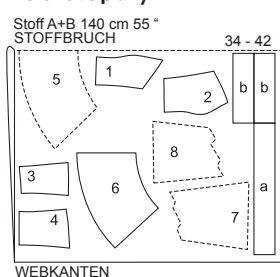
- **Přední díl:** Boční přední díly přišijeme ke středním předním dílům (číselná značka 1). Sešijeme přední středový šev, nahoře přesně k vyznačené švové linii. Švové přidávky vždy rozžehlíme.
- **Zadní díly:** Boční zadní díly přišijeme ke středním zadním dílům (číselná značka 2). Sešijeme boční švy (číselná značka 4). Švové přidávky rozžehlíme.
- Při zkoušce živůtku zkontrolujeme, zda díl správně sedí. Živůtek musí těsně přiléhat na tělo.
- Ze **stužky s kosticemi** odstříháme pro členící švy a boční švy díly odpovídající délce příslušného švu minus 1 cm. Stužky s kosticemi položíme v rubu na švy a stužku přišijeme na švové přidávky.

ky. Stužka začíná a končí vždy 5 mm vedle vyznačené švové linie.

- Sešijeme boční švy šúsku, číselná značka 6. Švové přidávky rozžehlíme.
- **Díly se záhyby:** Linie záhybů a přední střed na dílech pro záhyby přeneseme na lícovou stranu látky, to znamená, že tyto linie prošijeme v ruce velkými předními stehy. Díly pro záhyby z látky a podšívkoviny položíme lícem k líci na sebe a sešijeme je podél bočních a spodních resp. horních okrajů. Švové přidávky na rozích šikmo odstříháme. Díly obrátíme a sežehlíme. Nesešité okraje sestehujeme. Záhyby složíme ve směru šipek a sežehlíme. Záhyby přistehujeme na nesešité okraje. Horní díl se záhyby přišpendlíme rubem k líci a středem na střed na horní díl (číselná značka 3) a přistehujeme podél spodního okraje horního dílu. Spodní díl se záhyby přistehujeme rubem k líci a středem na střed na šúsek (číselná značka 5) a přistehujeme podél horního okraje šúsku.
- Na vyztužených a nevyztužených dílech lemu do pasu sešijeme boční švy. Švové přidávky rozžehlíme.
- Vyztužený lem přišijeme k hornímu dílu a šúsku, přitom přichytíme díly se záhyby, boční švy se stýkají. Švové přidávky sežehlíme do lemu.
- Pod zadní okraje živůtku přišijeme odshora až ke značce pro rozpárek „skrytý“ zip, viz text „Co je třeba vědět“ na následující straně, zoubky začínají na vyznačené linii výstřihu. Sešijeme zadní středový šev odspodu až ke konci zipu. Přidávky rozžehlíme.
- **Podšívkovina:** Horní díly podšívkoviny sešijeme a sežehlíme stejně jako díly z vrchní látky, na dílech šúsku sešijeme boční švy, zadní středový šev sešijeme odspodu až ke značce pro rozpárek. Přidávky rozžehlíme. Horní díl podšívkoviny položíme lícem k líci na živůtek, horní okraje sešpendlíme. Zadní okraje podšívkoviny přehněme 5 mm před zadním středem zpět a přišpendlíme na horní okraj, viz text „Co je třeba vědět“ na následující straně. Švové přidávky s tkanicemi zipu otočíme do líce a přišpendlíme. Přidávky rozpáru a podšívkoviny přišijeme podél horního okraje. Švové přidávky sestříháme. Podšívkovinu otočíme nahoru a přišijeme těsně vedle

švu na přidávky, šev šijeme možná co nejbližší k zipu. Podšívkovinu obrátíme do rubu, horní okraj sežehlíme. Podšívkovinu v rubu podhrneme a v ruce přišijeme na tkanice zipu. Spodní okraj podšívkoviny přistehujeme na přidávky sesazovacího švu lemu, stehujeme co možná nejbližší k zipu. Šúsek z vrchní látky a podšívkoviny sešpendlíme lícem k líci, boční švy a zadní středové švy se stýkají. Díly šúsku sešijeme podél spodního okraje. Podšívkovinu otočíme dolů a přišijeme těsně vedle švu na přidávky. Podšívkovinu obrátíme do rubu, podhrneme a v ruce přišijeme na tkanice zipu, horní okraj podšívkoviny přistehujeme na přidávky sesazovacího švu lemu, stehujeme co možná nejbližší k zipu. Přidávky lemu z podšívkoviny sežehlíme do rubu. Lem přišpendlíme v rubu, rubem k rubu, na vnější lem a v ruce přišijeme na sesazovací švy lemu a tkanice zipu.
- Horní díl se záhyby přichytíme nitěnou stopkou k živůtku.

#### Polohové plány

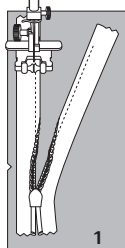


## CO JE TŘEBA VĚDĚT

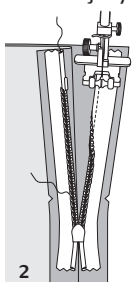
### Skryté neboli neviditelné zipy

**Přípravné práce:** U modelů z kolekce Burdy jsou používány zipy značky YKK. Pokud máme k dispozici jiný typ skrytého zipu, je třeba si postup přizpůsobit. Zip musí být nejméně o 2 cm delší než vyznačený rozpárek a přišíváme jej vždy před sešitím švu pod, příp. nad rozparkem. K všití tohoto zipu se používá speciální patka (u moderních šicích strojů se prodává jako součást příslušenství). Firma YKK vyrábí patku na všívání „skrytých“ zipů s univerzálními parametry pro všechny typy strojů. Nemáme-li tuto patku k dispozici, můžeme „skrytý“ zip všít i v ruce. Pak je ale nutno příslušný šev sešít ještě před všíváním zipu.

**Pracovní postup:** Zip rozevřeme a spirálku stlačíme nehtem palce naplocho tak, abychom viděli vyznačený průběh švu mezi tkanicí a spirálkou. Rozevřený zip položíme vrchní stranou na lícovou stranu látky, a to na pravý okraj rozparku. Abychom zip mohli přišít přesně ve vyznačené švové linii, musíme nejprve vypočítat, jak máme tkanici zipu umístit:



Od širší švového přídatku odečteme šířku tkanice 1 cm = vzdálenost okraje tkanice zipu od okraje látky. Tkanici zipu umístíme na látkový díl přesně v souladu s výpočtem a horní konec tkanice přišpendlíme. Dole pod vyznačeným koncem rozparku přesahuje spodní konec zipu. Patku nasadíme na tkanici zipu tak, aby spirálka ležela v zářezu patky napravo od jehly (1), a tkanici zipu přišijeme odshora až přesně k vyznačenému konci rozparku. Nyní zip zavřeme a na druhý (levý) okraj rozparku přišpendlíme opět jedním špendlíkem nahore dosud volnou tkanici zipu, a to rovněž vrchní stranou na lícovou stranu látky. Zip opět rozevřeme. Patku nyní nasadíme na horní konec tkanice tak, aby spirálka ležela nalevo od jehly (2).

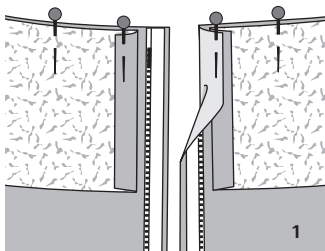


Tkanici zipu přišijeme odshora až k vyznačenému spodnímu konci rozparku. Zip zavřeme. Šev pod rozparkem sešpendlíme a volný spodní konec zipu otočíme na švové přídatky. Šev sešijeme, začínáme přitom přesně pod posledními stehy švu zipu.

## CO JE TŘEBA VĚDĚT

### Přišití podsádky / pásku / podšívky – „skrytý“ zip

Vnitřní pásek / podsádku / podšívku přišpendlíme lícem k lici na okraj. U rozparku na zip přehneme konce vnitřního pásku / podsádky / podšívky 5 mm před okrajem rozparku zpět a přišpendlíme na okraj (obr. 1).



Přidávky rozparku na dílu (horním dílu, šatech, sukni, kalhotách) otočíme do líce a přišpendlíme přes podsádku / vnitřní pásek / podšívku na okraj. Přidávky rozparku a podsádku / vnitřní pásek / podšívku přišijeme podél okraje (obr. 2).

