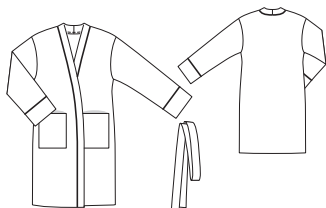


Slovníček k polohovým plánům: Stoff = látka, Futter = podšívkovina, Webkante = pevný okraj látky, Stoffbruch = přehyb látky, Strich = směr vlasu

### 109 Kimono ●●●●

Velikosti 36, 38, 40, 42, 44  
Zadní délka: asi 101 cm



#### Látky & materiál

Doporučený materiál: lehké, měkce splyvavé látky

Originální látka: viskózový krep

#### Spotřeba látky

Velikost	36	38	40	42	44
Šířka látky	cm	Spotřeba látky (metry/yds)			
Látka	140	2,75		2,80	
	55	3		3	

Další materiál: paspulka: vel. 36 – 40: 3,50 m, vel. 42: 3,60 m, vel. 44: 3,70 m

#### Stříhání

##### Papírový stříh

Stříh vystříháme ve zvolené velikosti. Dbáme na linie a údaje pro model 109. Stříhové díly přispědlíme na látku podle polohového plánu. Díly a až d vyznačíme přímo na látku.

##### Rozměry dílů a, b, c, d

Vel.	36	38	40	42	44	Šířka pro všechny velikosti (cm / ins)
	Délka (cm / ins)					
a	118 46%	119 46%	121 47%	122 48	123 48%	11 4%
b šířka (cm / ins)	19,5 7 1/4	20 7 1/2	20,5 8	21 8 1/4	22 8 1/2	délka 27 (cm / ins) 10%
c	42,5 16 1/2	43 17	43,5 17 1/2	44 17 1/2	44,5 17 1/2	21 8 1/4
d	93 36%	95 37 1/2	97 38 1/4	99 39	101 39 1/2	12 4 1/2

##### Přidávky na švy a záložky

na švy a okraje 1,5 cm, na záložku 4 cm. V rozměrech dílů a až d jsou přidávky již zahrnuty.

##### Stříháme

21 přední díl 2x

22 zadní díl 1x, střed v přehybu látky

23 rukáv 2x

a lem na výstřihu a přední okraje 2x

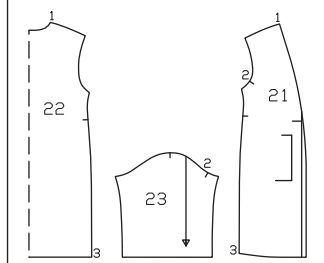
b kapsa 2x

c lem na rukáv 2x

d vázačka 2x

#### Přehled stříhových dílů

Díly 21 až 23  
vel. 36  
vel. 38  
vel. 40  
vel. 42  
vel. 44



#### Pracovní postup

■ **Nakládání kapes:** Díly kapes po obvodu začistíme. Vždy jeden krátký okraj kapes sežehlíme v šíři 5,5 cm do rubu a přišijeme. Boční a spodní okraje kapes sežehlíme v šíři 1,5 cm do rubu. Kapsy přispědlíme v místech stykových linií na přední díly, boční a spodní okraje v kraj přišijeme.

■ Sešijeme ramenní švy lícem k líci (číselná značka 1). Přidávky společně začistíme a sežehlíme do zadního dílu.

■ **Přistehování paspulky na okraj výstřihu a přední okraje:** Paspulku přistehujeme na okraj výstřihu a přední okraje tak, aby zesílený okraj paspulky ležel na dílu a plochá stužka na švovém přidávku. Dole u záložky přehneme konce paspulky na vyznačené linii záložky zpět směrem ke švovým přidávkům.

■ Pruhy pro lem výstřihu a přední okraje sešijeme na jednom krátkém okraji do dlouhého pruhu. Přidávky rozžehlíme.

■ Lem složíme podélně na polovinu rubem dovnitř, hranu přehybu sežehlíme. Lem opět rozložíme. Konce lemu sešpendlíme vždy lícem k líci a sešijeme. Přidávky sestříháme, lem obrátíme a sežehlíme. Nesešité okraje lemu přispědlíme společně lícem k líci na okraj výstřihu a přední okraje a přišijeme pomocí patky na všívání zipů, přitom přichytíme paspulku. Přidávek záložky předních dílů přesahuje. Švové přidávky společně začistíme.

■ Zbývající paspulku rozstříháme na 2 stejně dlouhé díly. Paspulky přistehujeme na spodní okraje rukávů stejně jako na okraj výstřihu.

■ **Lemy na rukávy:** Lemy (c) složíme podélně na polovinu rubem dovnitř a sežehlíme. Okraje lemů přišijeme společně ke spodním okrajům rukávů, přitom přichytíme paspulku. Přidávky společně začistíme a sežehlíme do rukávů.

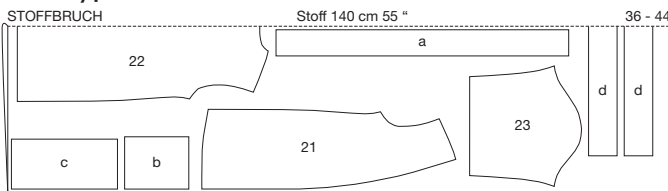
■ Rukávy přišijeme k předním dílům a zadnímu dílu (číselná značka 2). Přidávky společně začistíme a sežehlíme do rukávů.

■ Sešijeme boční švy a v jednom sledu rukávové švy (číselná značka 3). Přidávky společně začistíme a sežehlíme k jedné straně.

■ Přidávek záložky začistíme, sežehlíme do rubu a v ruce volně přišijeme. Přidávek záložky podhrneme a v ruce přišijeme na sesazovací šev lemu.

■ Díly vázačky sešijeme na krátkých stranách do dlouhého pruhu. Přidávky rozžehlíme. Vázačku složíme podélně lícem dovnitř. Okraje sešijeme, část švu necháme nesešitou na obrácení. Přidávky na rozích šikmo odstříháme. Vázačku obrátíme. Okraje sežehlíme. Otvor zašijeme v ruce.

#### Polohový plán



WEBKANTEN

Stříháme z dvojité vrstvy látky, lícová strana leží uvnitř.