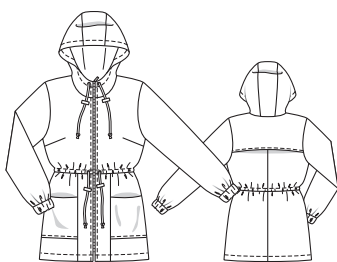


Slovníček k polohovým plánům: Stoff = látka, Futter = podšívovina, Webkante = pevný okraj látky, Stoffbruch = přehyb látky, Strich = směr vlasu

109 Kabátek ●●●

Velikosti 36, 38, 40, 42, 44
Zadní délka kabátku: asi 80 cm



Látky & materiál

Doporučený materiál: lehké látky na kabátek

Originální látka: potišťený polyester, síťovina jako podšívovina

Spotřeba látky

Velikost	36	38	40	42	44
Šířka látky	140	1,95	2,00	2,05	2,05
Látka	55	2 1/4	2 1/4	2 1/4	2 1/4
Podšívovina	140	1,90	1,95	2	2 1/4

Další materiál: 1 dělitelný zip dlouhý 70 cm; guma šíře 3 cm: vel. 36–40: 0,50 m, vel. 42, 44: 0,55 m; gumová šňůrka: vel. 36, 38: 2,40 m, vel. 40, 42: 2,50 m, vel. 44: 2,55 m; 4 zarážky na šňůrku; 4 nýtovací očka; zbytek vlizelínu

Střihání

Papírový střih

Střih vystřihneme ve zvolené velikosti. Značky pro přinýtování oček (x) na dílu 9 platí pro vel. 36. Pro ostatní velikosti posuneme značky v souladu s liniemi pro příslušnou velikost dopředu. Střihové díly přišpendlíme na látku podle polohového plánu. Díly a a b vyznačíme přímo na látku.

Rozměry dílů a, b

Vel.	36	38	40	42	44	Šířka pro všechny velikosti (cm / ins)
a	38	38,5	39	39,5	40	10
b	113	117	121	125	129	4,5

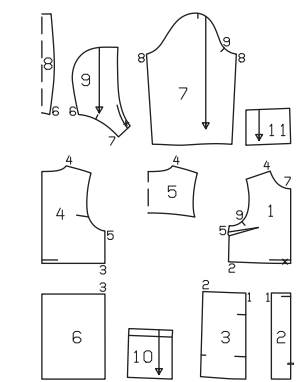
Přidávky na švy a záložky

na švy a okraje 1,5 cm, na záložku 4 cm. V rozměrech dílů a a b jsou přidávky již zahrnuty. Díly podšívky stříháme s přidávkou na švy a záložku v šíři 1,5 cm.

Přehled střihových dílů

Díly 1 až 11

vel. 36
vel. 38
vel. 40
vel. 42
vel. 44



Stříháme

Z látky

- 1 horní přední díl 2x
- 2 spodní střední přední díl 2x
- 3 spodní boční přední díl 2x
- 4 horní zadní díl 2x
- 5 zadní volné sedlo 1x, střed v přehybu látky
- 6 spodní zadní díl 2x
- 7 rukáv 2x
- 8 střední díl kapuce 1x, střed v přehybu látky
- 9 boční díl kapuce 2x
- 10 kapsa 2x
- a lem na rukáv 2x
- b proužek podsádky pro tunýlek v pase 1x
- Z podšívkoviny
- 11 kapsa 2x

díly 1 až 9

Pracovní postup

■ **Přední kapsy:** K přinechaným podsádkám látkových kapes přišijeme lícem k líci kapsy z podšívkoviny. Švové přidávky sežehlíme do podšívkoviny. Kapsy složíme podél linie přehybu podsádky rubem k rubu, okraje kapes sestehujeme. Kapsy přišijeme v místě stykové linie lícem k líci na spodní boční přední díly, kapsy směřují dolů. Kapsy otočíme nahoru a sežehlíme. Spodní okraje kapes prošijeme v šíři

7 mm. Boční okraje kapes přistehujeme na spodní boční přední díly.

■ Spodní boční přední díly přišijeme ke spodním středním předním dílům, číselná značka 1, přitom přichytíme přední okraje kapes. Švové přidávky sežehlíme do středních předních dílů.

■ Odšijeme prsní záševky na horních předních dílech a sežehlíme je dolů.

■ Na horních a spodních dílech přední sešijeme středový šev. Přidávky sežehlíme k jedné straně.

■ Díly sedla z látky a podšívkoviny položíme lícem k líci na sebe a sešijeme je podél spodního okraje. Švové přidávky sestříháme. Sedlo obrátíme, okraj sežehlíme. Spodní okraj sedla prošijeme v šíři 7 mm, ostatní okraje sestehujeme. Sedlo přistehujeme v místě stykových linií rubem k líci na horní zadní díl.

■ Na horních a spodních dílech kabátku sešijeme boční švy. Švové přidávky rozžehlíme.

■ **Tunýlek v pase:** Na přední díly přinýtujeme podle vyznačení ve střihu očka, před přinýtováním oček nažehlíme v rubu pro zpevnění malé kousky vlizelínu nebo přichytíme kousky látky vyztužené vlizelínem. Přidávky na jednom podélném okraji proužku podsádky sežehlíme na rubovou stranu látky. Druhý podélný okraj proužku přistehujeme z rubu, lícem k rubu, na horní okraj spodního dílu kabátku. Spodní díl kabátku přišijeme lícem k líci k hornímu dílu kabátku. Švové přidávky sežehlíme. Horní díl kabátku, švové přidávky a proužek podsádky sežehlíme nahoru. Ze šňůrky odstříháme díl dlouhý pro vel. 36: 114 cm, vel. 38: 118 cm, vel. 40: 122 cm, vel. 42: 126 cm, vel. 44: 130 cm. Šňůrku položíme pod proužek a konce šňůrky vytáhneme očky ven. Horní díl kabátku prošijeme pro tunýlek podél švu podle vyznačení ve střihu.

■ Na horních dílech kabátku sešijeme ramenní švy, číselná značka 4, přitom přichytíme sedlo. Přidávky rozžehlíme. ■ **Kapuce:** Na boční díly kapuce přinýtujeme očka podle vyznačení ve střihu, před přinýtováním oček nažehlíme v rubu pro zpevnění malé kousky vlizelínu nebo přichytíme kousky látky vyztužené vlizelínem. Boční díly kapuce přišijeme ke střednímu dílu kapuce, číselná značka 6. Švové přidávky sežehlíme do středního dílu kapuce. Kapuci přišijeme na okraj výstřihu kabátku, číselná značka 7, příčné značky na spodním okraji kapuce se stýkají s ramenními švy. Přidávky sestříháme a rozžehlíme. ■ Sešijeme rukávové švy, číselná značka 8. Švové přidávky rozžehlíme. ■ Vsadíme rukávy, číselná značka 9. Příčná značka na rukávu se stýká s ra-

menním švem. Švové přidávky sežehlíme do rukávů.

■ Přidávky záložky sežehlíme do rubu a potom je opět otočíme dolů.

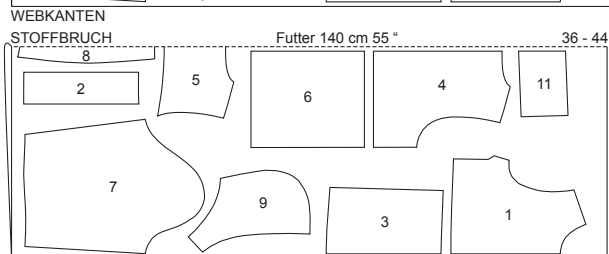
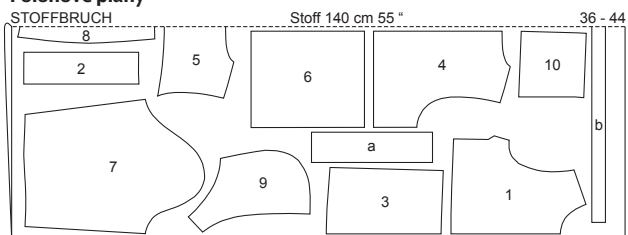
■ Zip rozdělíme. Poloviny zipu přistehujeme vrchní stranou dolů na přední okraje tak, aby zoubky ležely na dílu vedle vyznačené švové linie a tkanice zipu na švovém přidávku. Nahore začínají zoubky 3 mm pod vyznačeným okrajem kapuce. Horní konce tkanic zipu přehneme zpět a přišpendlíme.

■ **Ušití podšívky:** Na dílech podšívky odšijeme záševky a sešijeme švy, přitom na spodním dílu kabátku necháme v jednom bočním švu otvor na obrácení dlouhý asi 20 cm. Ke kabátku z podšívkoviny přišijeme kapuci a vsadíme rukávy.

■ **Všití podšívky:** Spodní okraj kabátku a podšívky sešijeme lícem k líci, švy se stýkají. Švové přidávky sežehlíme do podšívky. Přidávky záložky kabátku přehneme podél zažehlené hrany lícem k líci do líce a přišpendlíme. Podšívku přišpendlíme lícem k líci na okraje kapuce a přední okraje kabátku, švy se stýkají. U předních okrajů záložky přehneme přebytečnou délku podšívky jako malý záhybek dolů. Podšívku přišijeme podél předních okrajů a okraje kapuce. Při šití na předních okrajích vsadíme do šicího stroje patku na všívání zipů a současně přichytíme zip. Švové přidávky kapuce sestříháme a na rozích šikmo odstříháme. Podšívku obrátíme otvorem v podšívce do rubu, rukávy vsuneme do sebe. Přední okraje a okraje kapuce sežehlíme. Sesazovací švy kapuce sešpendlíme a sešijeme v linii švu. Přední okraj kapuce prošijeme podle vyznačení ve střihu. Přední okraje kabátku prošijeme v šíři 7 mm. Okraj záložky prošijeme v šíři 2 cm. Spodní okraje rukávů sestehujeme. Nesešité otvory v bočním švu podšívky zašijeme v ruce.

■ Lemy na rukávy složíme podélně na polovinu lícem ven a sežehlíme. Lemy opět rozložíme. Krátké strany sešpendlíme lícem k líci a sešijeme je na vnější polovině lemů až k zažehlené hraně. Švové přidávky rozžehlíme. Lemy přišijeme ke spodním okrajům rukávů. Švové přidávky sežehlíme do lemů. Lemy složíme podél zažehlené hrany do rubu. Vnitřní okraj lemů podhrneme a v ruce přišijeme na sesazovací šev. Gumu rozstříháme na 2 stejné dlouhé díly a pomocí zavíracího špendlíku je navlékneme do lemů. Konce sešijeme na obvod: vel. 36: 20 cm, vel. 38: 20,5 cm, vel. 40: 21 cm, vel. 42: 21,5 cm, vel. 44: 22 cm. Nesešité okraje lemů zašijeme v ruce. ■ Do tunýlku v kapuci navlékneme očky gumovou šňůrku. ■ Na konce šňůrky navlékneme zarážky.

Polohové plány



WEBKANTEN
Střiháme z dvojité vrstvy látky, lícová strana leží uvnitř.