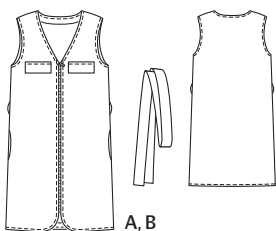


Slovníček k polohovému plánu: Stoff = látka, Futter = podšívkovina, Webkante = pevný okraj látky, Stoffbruch = přehyb látky, Strich = směr vlasu

108 A, B Šaty ●●●

Velikosti 34, 36, 38, 40, 42
Zadní délka šatů: asi 93 cm



Látky & materiál

Doporučený materiál: poněkud pevnější látky na šaty
Originální látka: A: směsová viskózová látka (podléhne pruhoaná), B: lehká džínovina

Spotřeba látky

Velikost	34	36	38	40	42	
Šířka látky	cm	Spotřeba látky (metry/yds)				
AB	Látka	140	1,95	2,00	2,00	2,00
		55	2 1/4	2 1/2	2 1/2	2 1/2

Další materiál: A, B: vlizelín G 785; 1 dělitelný kovový zip dlouhý 65 cm; šikmá bavlněná stužka šíře 4 cm; 1,10 m pro všechny velikosti

Střihání

Papírový střih

Střih vystřihneme ve zvolené velikosti. Střihové díly přišpendlíme na látku podle polohového plánu. Díly a a b vyznačíme přímo na látku.

Rozměry dílů a, b

Vel.	34	36	38	40	42	Šířka pro všechny velikosti (cm / ins)
	Délka (cm / ins)					
a	81	83	85	87	89	13
	31 1/4	32 1/4	33 1/2	34 1/4	35	5 1/4
b	14					12
	5 1/2					4 1/4

Přidávky na švy a záložky

na švy a okraje 1,5 cm. V rozměrech dílů a a b jsou přidávky již zahrnuty.

Střiháme

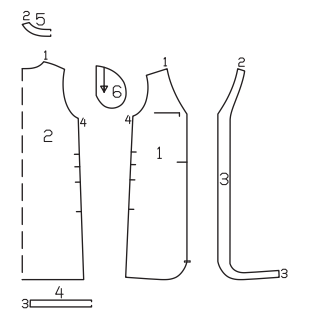
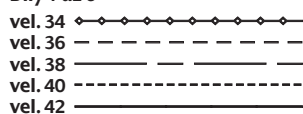
Šaty A, B

- 1 přední díl 2x
- 2 zadní díl 1x, střed v přehybu látky
- 3 přední podsádka 2x
- 4 zadní podsádka záložky 1x, střed v přehybu látky
- 5 zadní podsádka výstřihu 1x, střed v přehybu látky
- 6 kapsový váček 4x
- a vázačka 2x
- b patka 2x

Výztuhy nažehlíme na díly 3, 4 a 5 (rubová strana látky).

Přehled střihových dílů

Díly 1 až 6



Pracovní postup

Šaty A, B

Patky (b) složíme vždy podélně na polovinu lícovou stranou dovnitř. Krátké strany sešijeme ve vzdálenosti 1,5 cm od okraje. Přidávky sestříháme a na rozích šikmo odstříháme. Patky obrátíme a sežehlíme. Okraje v kraji prošijeme. Nesešité okraje patek přišijeme společně na sesazovací linii na předních dílech, patky přitom směřují nahoru. Švové přidávky sestříháme na šíři 5 mm. Patky sežehlíme dolů a sesazovací švy prošijeme v kraji a v šíři 7 mm.

Přední díly položíme lícem k líci na zadní díl a sešijeme boční švy (číselná značka 4), mezi příčnými značkami necháme nesešité průhmaty kapes. Konce švů zapošíme usítím několika stehů dopředu a zpět. Přidávky začistíme a rozžehlíme.

Kapsy ve švu: Na přidávky průhmatů kapes přišpendlíme lícem k líci kapsové váčky. Kapsové váčky přišijeme na průhmaty podél švové linie. Váčky sežehlíme dopředu a sešijeme. Švové přidávky společně začistíme.

Sešijeme ramenní švy (číselná značka 1), i na podsádkách (číselná značka 2). Švové přidávky začistíme a rozžehlíme.

Přední podsádky přišpendlíme k zadní podsádce záložky (číselná značka 3), boční švy sešijeme. Švové přidávky začistíme a rozžehlíme.

Vnitřní okraj podsádky začistíme. Podsádku přišpendlíme lícem k líci na přední okraje, spodní okraj a okraj výstřihu, ramenní a boční švy se stýkají. Podsádku přišijeme. Švové přidávky sestříháme, v místech zaoblení je nastříháme a na rozích šikmo odstříháme. Podsádku obrátíme do rubu, okraj prostehujeme a sežehlíme. Vnitřní okraj podsádky přišijeme v ruce na přidávky ramenních švů. Podsádku přišijeme volně v ruce.

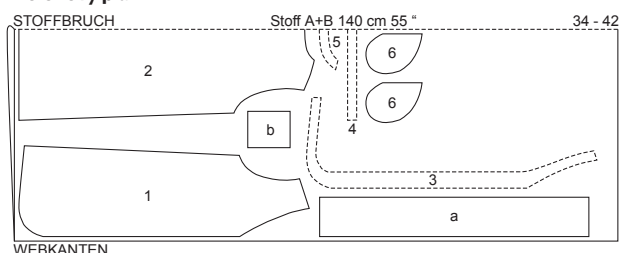
Zip rozdělíme. Poloviny zipu přistehujeme mezi rohem výstřihu a značkou pro rozporek pod přední okraje tak, aby byly zoubky vidět. Konce tkanic zipu v rohu výstřihu podhrneme. Okraje výstřihu, přední a spodní okraje prošijeme v kraji a v šíři 7 mm, přitom přišijeme zip.

Průramky: Švové přidávky na průramcích sestříháme na šíři 1 cm. Šikmou stužku rozstříháme na dva stejné dlouhé díly, složíme je podélně na polovinu lícem ven a sežehlíme. Šikmé stužky přišpendlíme lícem k líci na okraje průramků tak, aby volně dvojité okraje ležely na švovém přidávku; konce stužek u bočních švů podhrneme. Stužky přišijeme v šíři 1 cm. Švové přidávky sestříháme a v místech zaoblení je několikrát nastříháme. Stužky obrátíme do rubu, okraje sežehlíme. Okraje průramků prošijeme v kraji a v šíři 7 mm.

Vázačka: Díly vázačky sešijeme na krátkých stranách do dlouhého pruhu. Švové přidávky rozžehlíme. Pruh složíme podélně na polovinu lícovou stranou dovnitř. Okraje sešijeme, uprostřed necháme část švu nesešitou na obrácení. Švové přidávky na rozích šikmo odstříháme. Vázačku obrátíme, okraje sežehlíme. Otvor ve švu zašíjeme v ruce.

Na bočních švech vypracujeme podle vyznačení ve střihu pouťka pro vázačku: Mezi příčnými značkami napneme několik vláken a hustě je obšíjeme smyčkovými stehy.

Polohový plán



Střiháme z dvojité vrstvy látky, lícová strana leží uvnitř.