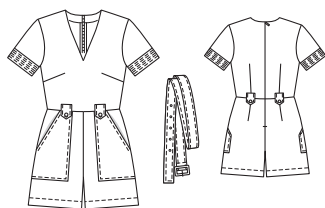


Slovníček k polohovým plánům: Stoff = látka, Futter = podšívovina, Webkante = pevný okraj látky, Stoffbruch = přehyb látky, Strich = směr vlasu

### 108 Overall

Velikosti 36, 38, 40, 42, 44  
Boční délka kalhot: 44 cm  
Spodní obvod nohavice: asi 72 cm



#### Látky & materiál

**Doporučený materiál:** lehké, poněkud pevnější bavlněné, lněné nebo směsové tkaniny

**Originální látka:** bavlněná směsová tkanina

#### Spotřeba látky

Velikost	36	38	40	42	44
Šířka látky	cm	ins	Spotřeba látky (metry/yds)		
Látka	140	55	2,00	2,00	2,00
			2%	2%	2%

**Další materiál:** vlizelin G 785; 1 „skrytý“ zip dlouhý 60 cm; 1 spona na opasek s trnem šíře 4 cm; 4 knoflíky; nit na ozdobné prošívání, tón v tónu

#### Střihání

##### Papírový střih

Střih vystřihneme ve zvolené velikosti. Dbáme na linie a údaje pro model 108. Střihové díly přišpendlíme na látku podle polohového plánu. Díl a vyznačíme přímo na látku.

Přidávky na švy a záložky na švy a okraje 1,5 cm, na záložky nohavic 4 cm, na okraje průhmatů kapes 2 cm. V rozměrech dílu a jsou přidávky již zahrnuty.

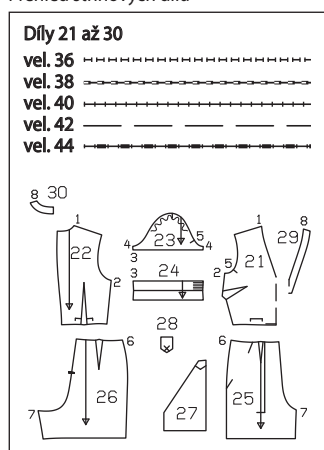
##### Rozměry dílu a

Vel.	36	38	40	42	44	Šířka pro všechny velikosti (cm / ins)
	Délka (cm / ins)					
a	106	110	114	118	122	11
	41%	43%	44%	46%	48	4%

##### Střiháme

- 21 přední díl 1x, střed v přehybu látky
  - 22 zadní díl 2x
  - 23 rukáv 2x
  - 24 lem na rukáv 2x
  - 25 přední díl kalhot 2x
  - 26 zadní díl kalhot 2x
  - 27 kapsa 2x
  - 28 poutko na opasek 8x
  - 29 přední podsádka výstřihu 1x, střed v přehybu látky
  - 30 zadní podsádka výstřihu 2x a opasek 1x
- Výztuhy nažehlíme na díly 28 (4x), 29 a 30 (rubová strana látky).

#### Přehled střihových dílů



#### Pracovní postup

- 1 Zásěvky na horním dílu:** Odšijeme prsní zásevky na předním dílu a sežehlíme je dolů. Odšijeme zásevky na zadních dílech a sežehlíme je ke středu.
- 2 Ramenní švy na horním dílu / Podsádka:** Přední díl položíme lícem k líci na zadní díly. Sešpendlíme ramenní švy a sešijeme (čís. zn. 1). Sešijeme ramenní švy na podsádce (čís. zn. 8). Švové přidávky začistíme a rozžehlíme. Vnitřní okraj podsádky začistíme.
- 3 Boční švy na horním dílu:** Boční švy sešpendlíme a sešijeme (čís. zn. 2). Přidávky začistíme a rozžehlíme.
- 4 Rukávové švy:** Rukávy složíme podélně na polovinu lícovou stranou dovnitř. Sešijeme rukávové švy (čís. zn. 4). Švové přidávky začistíme a rozžehlíme.
- 5 Lemy na rukávů:** Krátké strany lemů sešijeme lícem k líci, přidávky rozžehlíme. Lemy složíme podélně na polovinu lícem ven. Hranu přehybu sežehlíme. Lemy opět rozložíme. Jeden okraj lemů přišíjeme lícem k líci ke spodním okrajům rukávů (čís. zn. 3), švy se stýkají. Švové přidávky sežehlíme do lemů. Druhý podélný okraj lemů podhrneme, přišpendlíme přes sesazovací šev a z líce přišíjeme v linii švu. Lemy prošijeme nití na ozdobné prošívání podle vyznačení ve střihu.
- 6 Vsazení rukávů:** Rukávy vsadíme navolněně, přitom dbáme na následující body: Příčné značky 5 na rukávu a předním dílu se stýkají. Spodní rukávový šev se stýká s bočním švem. Příčná značka na rukávové hlavici se stýká s ramenním švem. Přebytkovou šíři rukávů od • k • rovnoměrně rozdělíme.

#### Stručný přehled všech kroků

- 1 Zásěvky na horním dílu
- 2 Ramenní švy na horním dílu / Podsádka
- 3 Boční švy na horním dílu
- 4 Rukávové švy
- 5 Lemy na rukávy
- 6 Vsazení rukávů
- 7 Zásěvky na kalhotách
- 8 Boční švy kalhot
- 9 Kapsy
- 10 Vnitřní krokové švy
- 11 Středový šev kalhot
- 12 Přišití kalhot k hornímu dílu
- 13 „Skrytý“ zip
- 14 Zadní středový šev
- 15 Podsádka výstřihu
- 16 Poutka na opasek
- 17 Záložky nohavic
- 18 Opasek
- 19 Spona

Rukávy přišíjeme. Švové přidávky společně začistíme a v partii rukávových hlavice je sežehlíme do rukávů.

#### 7 Zásěvky na kalhotách:

Odšijeme zásevky na zadních dílech kalhot a sežehlíme je ke středu.

#### 8 Boční švy kalhot:

Přední a zadní díly kalhot sešpendlíme lícem k líci a boční švy sešijeme (čís. zn. 6). Švové přidávky začistíme a rozžehlíme.

#### 9 Kapsy:

Přidávky na okrajích průhmatů kapes sežehlíme do rubu, podhrneme je a nití na ozdobné prošívání prošijeme v kraji a v šíři 7 mm. Spodní a boční okraje kapes začistíme a sežehlíme do rubu. Kapsy přišpendlíme v místě stykových linií na polovinu kalhot a nití na ozdobné prošívání je přišíjeme v kraji a v šíři 7 mm. Přidávky na horních okrajích kapes přistehujeme na přidávky horního okraje kalhot.

#### 10 Vnitřní krokové švy:

Vnitřní krokové švy sešijeme lícem k líci (čís. zn. 7). Přidávky začistíme a rozžehlíme.

#### 11 Středový šev kalhot:

Jednu nohavici obrátíme. Polovinu kalhot vtáhneme lícem k líci do sebe. Středový šev kalhot sešpendlíme zepředu do vzdálenosti asi 10 cm před okraj rozparku a sešijeme. Přidávky začistíme a vepředu je rozžehlíme až k začátku zaoblení v rozkroku.

#### 12 Přišití kalhot k hornímu dílu:

Horní díl přetáhneme lícem k líci přes kalhoty. Spodní okraj horního dílu přišpendlíme na horní okraj kalhot a přišíjeme, boční švy se stýkají. Švové přidávky společně začistíme a sežehlíme nahoru.

#### 13 „Skrytý“ zip:

Pod okraje zadního rozparku přiší-

jeme „skrytý“ zip, viz text „Co je třeba vědět“ na následující straně. Zoubky začínají na vyznačené linii výstřihu.

#### 14 Zadní středový šev:

Sešijeme zbývající zadní středový šev kalhot až k zipu. Švové přidávky rozžehlíme.

#### 15 Podsádka výstřihu:

Podsádku přišpendlíme lícem k líci na výstřih, ramenní švy se stýkají. U rozparku na zip přehneme konce podsádky asi 5 mm před vyznačenou švovou linií zpět a přišpendlíme na výstřih. Přidávky rozparku a tkanice zipu otočíme do líce a přišpendlíme přes podsádku, viz text „Co je třeba vědět“ na následující straně. Přidávky rozparku a podsádku přišíjeme podél vyznačené linie výstřihu. Švové přidávky sestříháme, v místech zaoblení a ve špičce výstřihu je nastříháme. Přidávky zadního rozparku obrátíme do rubu. Podsádku otočíme nahoru a přišíjeme těsně vedle švu na přidávky, šev šijeme co možná nejdále, viz text „Co je třeba vědět“ na následující straně. Podsádku obrátíme do rubu, okraje sežehlíme. Vnitřní okraj podsádky přišíjeme v ruce na přidávky ramenních švů.

#### 16 Poutka na opasek:

Vždy jeden vyztužený a jeden nevyztužený díl poutek sešijeme lícem k líci, rovný konec necháme nesešitý. Švové přidávky sestříháme a na rozích šikmo odstříháme. Poutka obrátíme, sežehlíme a nití na ozdobné prošívání prošijeme v kraji a v šíři 7 mm. Nesešité konce poutek začistíme a podle vyznačení ve střihu přišpendlíme na horní díl, špičky poutek přitom směřují nahoru. Poutka přišíjeme v sesazovací linii, otočíme je dolů a přišpendlíme. Na poutka přišíjeme podle vyznačení ve střihu knoflíky, při přišívání knoflíků přichytíme všechny vrstvy látky.

#### 17 Záložky nohavic:

Přidávky záložek začistíme, sežehlíme do rubu a z líce přišíjeme nití na ozdobné prošívání v šíři 3 cm.

#### 18 Opasek:

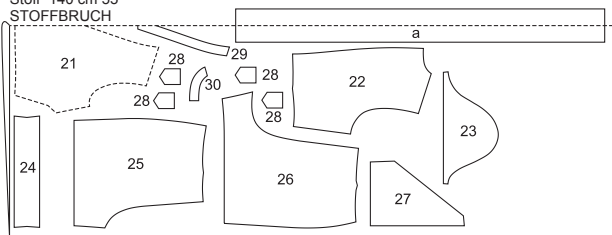
Opasek složíme podélně na polovinu lícem dovnitř. Okraje sešijeme, jednu krátkou stranu necháme nesešitou. Přidávky sestříháme a na rozích šikmo odstříháme. Opasek obrátíme a sežehlíme. Okraje prošijeme nití na ozdobné prošívání v kraji a v šíři 7 mm.

#### 19 Spona:

Nesešitý konec opasku začistíme. Ve vzdálenosti 3 cm od konce vypícháme do opasku díрку pro trn spony a obšijeme ji smyčkovými stehy. Tento konec opasku otočíme kolem rovné části spony na spodní stranu opasku a přišíjeme na šicím stroji nebo v ruce. Na druhém konci opasku vypracujeme ve vzdálenosti 25 cm od konce první díрку a potom ještě další čtyři dírky vždy s odstupem 3 cm.

### Polohový plán

36 - 44  
Stoff 140 cm 55 "  
STOFFBRUCH



WEBKANTEN

Stříháme z dvojité vrstvy látky, lícová strana leží uvnitř.  
Díl a vystřihneme až nakonec z rozloženého zbytku látky.

## CO JE TŘEBA VĚDĚT

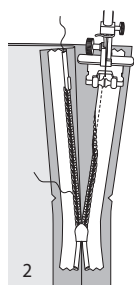
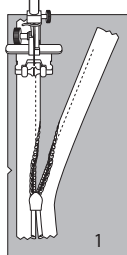
### Skryté neboli neviditelné zipy

**Přípravné práce:** U modelů z kolekce Burdy jsou používány zipy značky YKK. Pokud máme k dispozici jiný typ skrytého zipu, je třeba si postup přizpůsobit. Zip musí být nejméně o 2 cm delší než vyznačený rozpárek a přišíváme jej vždy před sešitím švu pod, příp. nad rozpárkem. K všití tohoto zipu se používá speciální patka (u moderních šicích strojů se prodává jako součást příslušenství). Firma YKK vyrábí patku na všívání „skrytých“ zipů s univerzálními parametry pro všechny typy strojů. Nemáme-li tuto patku k dispozici, můžeme „skrytý“ zip všít i v ruce. Pak je ale nutno příslušný šev sešít ještě před všíváním zipu.

**Pracovní postup:** Zip rozevřeme a spirálku stlačíme nehtem palce naplocho tak, abychom viděli vyznačený průběh švu mezi tkanicí a spirálkou. Rozevřený zip položíme vrchní stranou na lícovou stranu látky, a to na pravý okraj rozpárku. Abychom zip mohli přišít přesně ve vyznačené švové linii, musíme nejprve vypočítat, jak máme tkanici zipu umístit: Od šíře švového přídávku odečteme šíři tkanice 1 cm = vzdá-

lenost okraje tkanice zipu od okraje látky. Tkanici zipu umístíme na látkový díl přesně v souladu s výpočtem a horní konec tkanice přišpendlíme. Dole pod vyznačeným koncem rozpárku přesahuje spodní konec zipu. Patku nasadíme na tkanici zipu tak, aby spirálka ležela v zářezu patky napravo od jehly (1), a tkanici zipu přišijeme odshora až přesně k vyznačenému konci rozpárku. Nyní zip zavřeme a na druhý (levý) okraj rozpárku přišpendlíme opět jedním špendlíkem nahoře dosud volnou tkanici zipu, a to rovněž vrchní stranou na lícovou stranu látky. Zip opět rozevřeme. Patku nyní nasadíme na horní konec tkanice tak, aby spirálka ležela nalevo od jehly (2).

Tkanici zipu přišijeme odshora až k vyznačenému spodnímu konci rozpárku. Zip zavřeme. Šev pod rozpárkem sešpendlíme a volný spodní konec zipu otočíme na švové přídávky. Šev sešijeme, začínáme přitom přesně pod posledními stehy švů zipu.

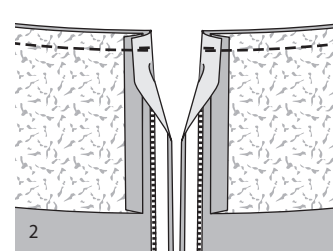
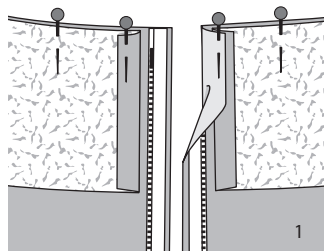


## CO JE TŘEBA VĚDĚT

### Přišití podsádky / pásku / podšívky – „skrytý“ zip

Vnitřní pásek / podsádku / podšívku přišpendlíme lícem k lici na okraj. U rozpárku na zip přehneme konce vnitřního pásku / podsádky / podšívky 5 mm před okrajem rozpárku zpět a přišpendlíme na okraj (obr. 1).

Přidávky rozpárku na dílu (horním dílu, šatech, sukni, kalhotách) otočíme do líce a přišpendlíme přes podsádku / vnitřní pásek / podšívku na okraj. Přidávky rozpárku a podsádku / vnitřní pásek / podšívku přišijeme podél okraje (obr. 2).



## CO JE TŘEBA VĚDĚT

### Přišití podsádky na přidávky

U okrajů, které mají být předšity podsádkou, proužkem podsádky, podšívkou nebo kapsovým váčkem a které zároveň nechceme prošít, doporučujeme podsádku, proužek podsádky nebo podšívku přišít. Díky tomu zůstanou okraje pěkně hladké a ploché, a to i po vyprání. Přišití navíc zabrání tomu, aby podsádka, proužek podsádky nebo podšívka „probleskovaly“ na lícovou stranu. Po sestřížení švových přídávků otočíme podsádku atd. přes přídávky a z lícové strany ji přišijeme těsně vedle sesazovacího švu na přídávky. Tento šev je pak na hotovém oděvu vidět pouze na rubové straně.

