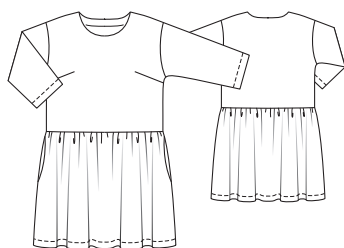


Slovníček k polohovým plánům: Stoff = látka, Futter = podšívkovina, Webkante = pevný okraj látky, Stoffbruch = přehyb látky, Strich = směr vlasu

### 108 Šaty ●●●●

Velikosti 34, 36, 38, 40, 42, 44  
Zadní délka šatů: asi 98 cm



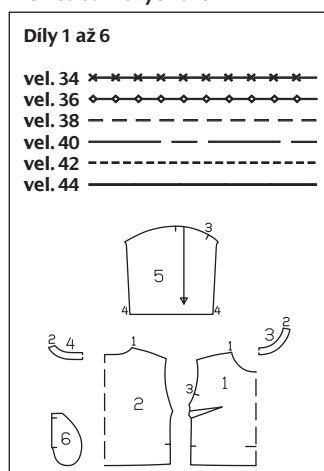
#### Látky & materiál

Doporučený materiál: látky na šaty. Lněné nebo směšové tkaniny.  
Originální látka: ramie  
Další materiál: vlizelín G 785

#### Spotřeba látky

Velikost	34	36	38	40	42	44
Šířka látky	cm	Spotřeba látky (metry/yds)				
Látka	140	2,20		2,25		
	55	2½		2½		

#### Přehled stříhových dílů



#### Rozměry dílu a

Vel.	34	36	38	40	42	44	Délka pro všechny vel.
	Šířka (cm / ins)						
a	85	87	89	91	93	95	55
	33½	34¼	35	35½	36¾	37¾	21¾

#### Střihání

##### Papírový střih

Střih vystřihneme ve zvolené velikosti. Dbáme na linie a údaje pro model 108. Stříhové díly přišpendlíme na látku podle polohového plánu. Díl a vyznačíme přímo na látku.

##### Přidávky na švy a záložky

na švy a okraje 1,5 cm, na záložky rukávů 4 cm. V rozměrech dílu a jsou přidávky již zahrnuty.

##### Střiháme

- 1 přední díl 1x, střed v přehybu látky
  - 2 zadní díl 1x, střed v přehybu látky
  - 3 přední podsádka výstřihu 1x, střed v přehybu látky
  - 4 zadní podsádka výstřihu 1x, střed v přehybu látky
  - 5 rukávů 2x
  - 6 kapsový váček 4x a přední a zadní díl sukně 2x
- Výztuhu nažehlíme na díly 3 a 4 (rubová strana látky).

##### Pracovní postup

Živůtek šatů ušijeme podle postupu ve Škole šití (kroky 4 až 9). Nařasení rukávů odpadá, záložky rukávů viz Škola šití, kroky 10 a 11.

■ K živůtku navíc přišijeme sukni s kap-

sami ve švu. Na okraje bočních švů (= kratší okraje) dílu a vyznačíme kapsy ve švu: ve vzdálenosti 3,5 cm od horního okraje sukně vyznačíme 1. značku a s odstupem 13 cm (= délka kapsového váčku) 2. značku (na vyznačení kapes můžeme použít špendlíky).

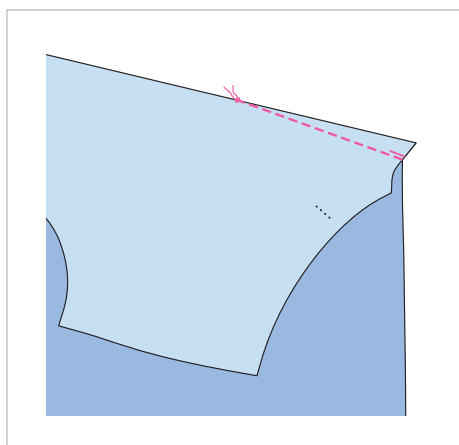
■ Přední a zadní díl sukně sešpendlíme lícem k líci a sešijeme boční švy, mezi příčnými značkami necháme švy nesešíté pro kapsy.

■ Kapsy ve švu: Na okraje průhmatů kapes přišpendlíme v rubu, lícem k líci, kapsové váčky a přišijeme je. Kapsové váčky sežehlíme dopředu a sešijeme. Švové přidávky sestříháme na šíři 7 mm a společně je začistíme.

■ Horní okraj sukně nařasíme podle obvodu spodního okraje živůtku tak, že sukni prošijeme dvakrát vedle sebe velkými předními stehy. Spodní nitě stáhneme podle obvodu živůtku. Nitě zauzlujeme a nařasenou látku rovnoměrně rozdělíme. Sukni přišpendlíme lícem k líci na živůtek, boční švy se stýkají. Sukni přišijeme mezi liniemi řášení. Přidávky sestříháme, společně je začistíme a sežehlíme nahoru.

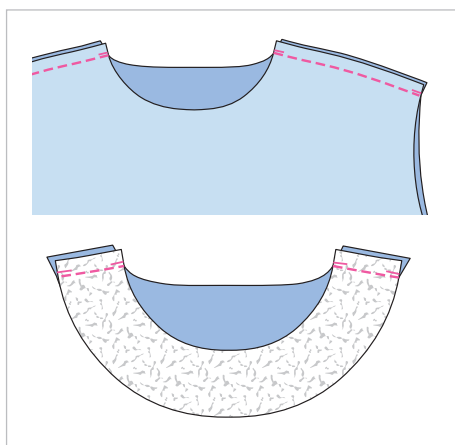
■ Přidávek záložky začistíme, sežehlíme v šíři 4 cm do rubu a přišijeme.

● lícová strana látky   ● rubová strana látky   ● papírový střih   ● podšívka   ● výztuha   📌 Takto označené nákresy se mohou v detailech lišit od originálního modelu.



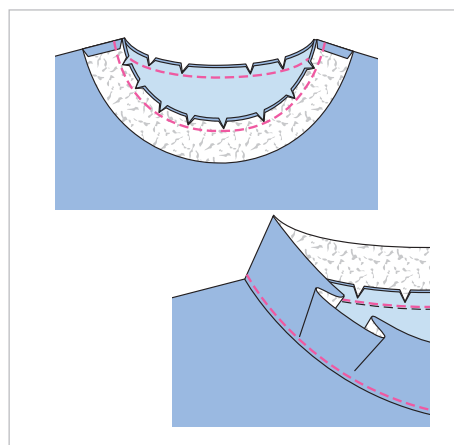
#### 4 PRSNÍ ZÁŠEVKY

Přední díly složíme tak, aby se linie záševků stýkaly. Prsní záševky sešpendlíme a odšijeme do špičky. Nitě zauzlujeme. Záševky sežehlíme dolů.



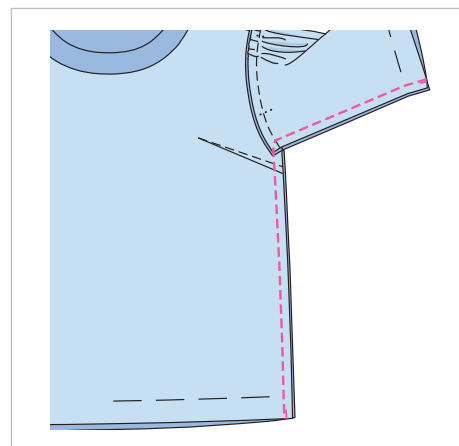
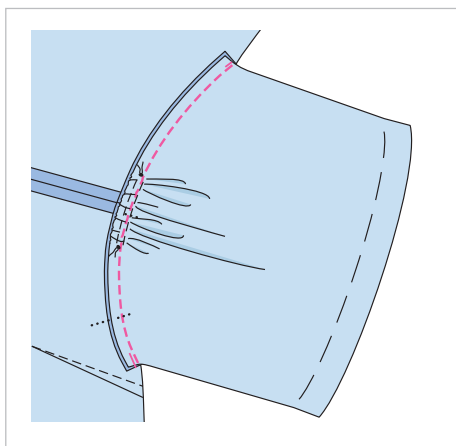
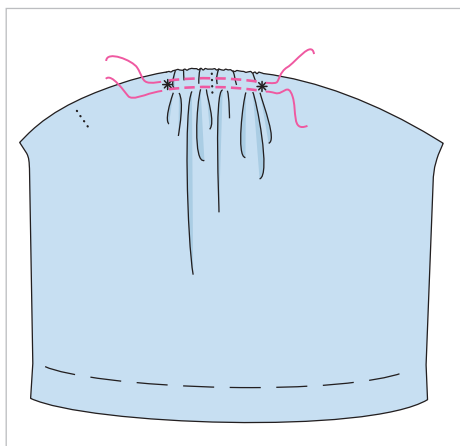
#### 5 RAMENNÍ ŠVY

Přední díl položíme lícem k líci na zadní díl, sešpendlíme ramenní švy (číselná značka 1) a sešijeme. Přidávky začistíme a rozžehlíme. Sešijeme ramenní švy na podsádkách výstřihu (číselná značka 2). Přidávky rozžehlíme. Vnější okraj podsádky začistíme.



#### 6 VÝSTŘIH / PODSÁDKA

Podsádku našpendlíme lícem k líci na výstřih, ramenní švy se stýkají. Podsádku přišijeme. Přidávky sestříháme a v místech zaoblení je naštříháme až téměř ke švové linii. Podsádku otočíme nahoru, přidávky sežehlíme do podsádky a v kraji je přišijeme těsně vedle sesazovacího švu. Tak zůstane podsádka později pěkně ležet a šev nebude na lícové straně vidět. Podsádku obrátíme do rubu a sežehlíme. Vnitřní okraj podsádky přišijeme v ruce na přidávky ramenních švů.



## 7 NAŘASENÍ RUKÁVŮ

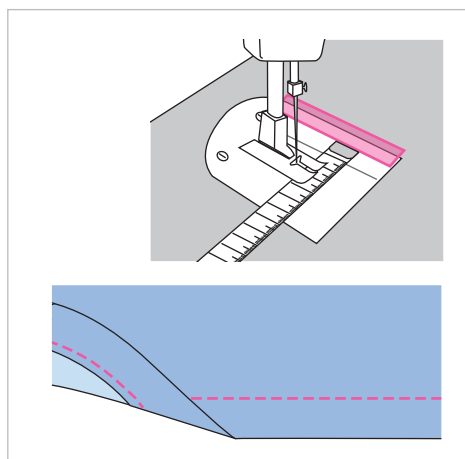
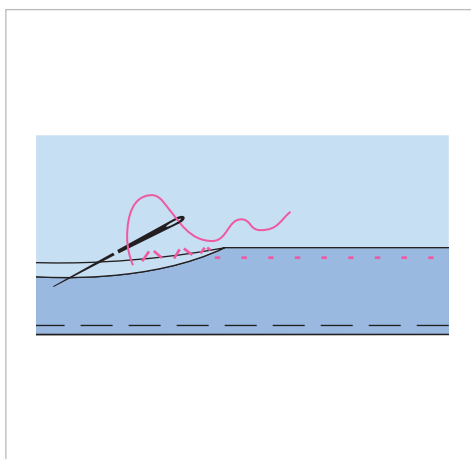
Rukávy nařasíme tak, že horní okraj rukávu prošijeme mezi značkami \* po obou stranách vyznačené švové linie velkými předními stehy (4 mm). Spodní nitě stáhneme tak, aby rukáv padl do průramku. Nítě zauzlujeme. Nařasenou látku rovnoměrně rozdělíme.

## 8 PŘIŠITÍ RUKÁVŮ

Rukávy přišpendlíme lícem k líci na průramky, přitom dbáme na dva body: příčné značky 3 na rukávu a předním dílu se stýkají, příčná značka na rukávové hlavici se stýká s ramenním švem. Rukávy přišijeme. Přídavky sestříháme, společně je začistíme a sežehlíme do předního a zadního dílu.

## 9 BOČNÍ A RUKÁVOVÉ ŠVY

Přední díl položíme lícem k líci na zadní díl a sešpendlíme vsazovací švy rukávů. Rukávové a boční švy sešpendlíme a sešijeme (číselná značka 5). Přídavky sestříháme na šíři 7 mm, společně je začistíme a sežehlíme k jedné straně.



## 10 PŘIŠITÍ ZÁLOŽKY V RUCE

Záložku začistíme, obrátíme do rubu a přišpendlíme. Okraj sežehlíme. Záložku prostehujeme. Začištěný okraj podhrneme a záložku přišijeme v ruce, přitom jehlou zachytíme vždy jen 1 až 2 vlákna. Dbáme na to, aby stehy nebyly na lícové straně látky vidět. Při přišívání záložky nesmíme nit příliš utahovat, necháme ji spíše volnou.

## 11 PŘIŠITÍ ZÁLOŽKY NA STROJI

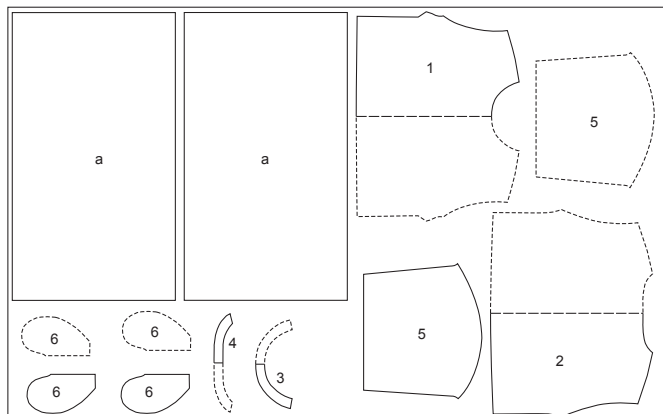
Záložku začistíme, obrátíme do rubu a přišpendlíme. Okraj sežehlíme. Z lícové strany prošijeme spodní okraj s odstupem 3,5 cm. **Tip:** Od jehly odměříme vzdálenost 3,5 cm a tuto vzdálenost vyznačíme na stehovací destičce šicího stroje lepicí páskou. Při šití pak vedeme okraj látky podél lepicí pásky. **Rukávové záložky** přišijeme stejným způsobem nebo v ruce.

### Položový plán

WEBKANTE

Stoff 140 cm 55 "

34 - 44



WEBKANTE

Stříháme z jednoduché vrstvy látky, lícová strana leží nahore.