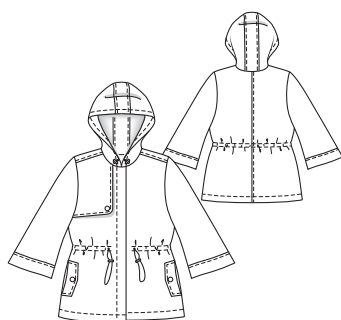


Slovníček k polohovým plánům: Stoff = látka, Futter = podšívovina, Webkante = pevný okraj látky, Stoffbruch = přehyb látky, Strich = směr vlasu

108 Parka ●●●

Velikosti 36, 38, 40, 42, 44
Zadní délka parky: asi 72 cm
Sedmiosminové rukávy



Látky & materiál

Doporučený materiál: látky na kabátky
Originální látka: směsová bavlněná tkanina, podšívovina

Spotřeba látky

Velikost	36	38	40	42	44
Šířka látky cm/ins			2,45		
Látka	140		2%		
Podšívovina	140		1,70		
	55		1%		

Další materiál: vlizelín G 785; 4 patentky; 3 knoflíky; elastická šňůrka, průměr 2 mm; vel. 36: 4,00 m, vel. 38: 4,05 m, vel. 40: 4,10 m, vel. 42: 4,15 m, vel. 44: 4,20 m; 4 nýtovací očka; 4 zarážky na šňůrku

Stříhání

Papírový stříh

Stříh vystříháme ve zvolené velikosti. Dbáme na linii a údaje pro model 108. Místa pro patentky (x) na dílu 23A platí pro vel. 36. Pro ostatní velikosti posuneme horní značku v souladu s liniemi pro příslušnou velikost nahoru. Spodní značka platí pro všechny velikosti. Značky mezi nimi rozdělíme v rovnoměrných odstupech. Stříhové díly přispědlíme na látku podle polohového plánu. Díl a vyznačíme přímo na látku.

Rozměry dílu a

Vel.	36	38	40	42	44	Šířka pro všechny velikosti (cm / ins)
Délka (cm / ins)						
a	103	107	111	115	119	3
	40½	42¼	43¾	45¼	46¾	1%

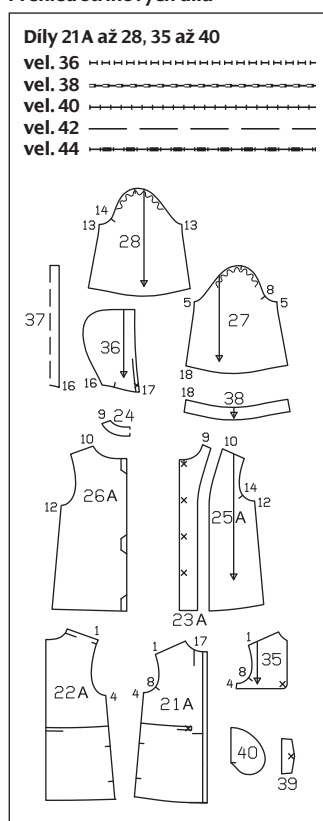
Přidávky na švy a záložky

na švy a okraje 1,5 cm, na záložku 4 cm. V rozměrech dílu a jsou přidávky již zahrnuty. Díly podšívky stříháme s přidávkou na švy a záložku v šíři 1,5 cm.

Stříháme

Z látky
21A přední díl 2x

Přehled stříhových dílů



22A zadní díl 2x
23A přední podsádka 2x
24 zadní podsádka výstřihu 1x, střed v přehybu látky
27 rukáv 2x
35 přední volné sedlo 2x
36 boční díl kapuce 4x (z toho 2x jako vnitřní díl)
37 střední díl kapuce 2x (z toho 1x jako vnitřní díl)
38 lem na rukáv 4x (z toho 2x jako podsádka rukávové záložky)
39 patka ke kapse 4x
40 kapsový váček 2x a tunýlek na šňůrku 1x
Z podšívkoviny
25A přední díl 2x
26A zadní díl 2x
28 rukáv 2x
díl 40
Výztuhu nažehlíme na rubovou stranu dílů 23, 24, 38 (= podsádky) a 39 (2x).

Pracovní postup

■ Díly volného sedla položíme lícem k líci na sebe a sešijeme je podél přední-

ho a spodního okraje. Švové přidávky sestříháme a v místech zaoblení nastříháme. Sedlo obrátíme. Okraje sežehlíme a prošijeme v šíři 7 mm. Zbývající okraje sestehujeme. Na zaobleném rohu sedla vypracujeme podle vyznačení ve stříhu knoflíkovou díрку (knoflíkovou díрку nenastříhujeme = falešná knoflíková dírka). Velikost knoflíkové dírky se řídí velikostí knoflíku. Sedlo přistehujeme v místě stykové linie na pravý přední díl. Na sedlo přišijeme přes falešnou knoflíkovou díрку knoflík, sedlo přitom společně s knoflíkem přišijeme k přednímu dílu.

■ Sešijeme zadní středový šev. Přidávky sežehlíme k jedné straně a šev z líce prošijeme v šíři 7 mm.

■ Sešijeme přesunutá ramenní švy, i na podsádkách. Přidávky na podsádce rozžehlíme, přidávky na parce sežehlíme do zadního dílu a z líce prošijeme v šíři 7 mm.

■ Sešijeme boční švy, průhmaty kapes necháme nesešít. Přidávky rozžehlíme.

■ Kapsy ve švu s patkou: Vždy jeden vyztužený a jeden nevyztužený díl patky sešijeme lícem k líci, sesazovací okraj necháme nesešít. Přidávky sestříháme a na rozích šikmo odstříháme. Patky přispědlíme z líce v místě průhmatů kapes na přední díly, přidávky sestehujeme. Na průhmaty kapes na předních dílech přišijeme v rubu podél vyznačené švové linie kapsové váčky z podšívkoviny, přitom přichytíme patky. Na druhý okraj průhmatů přišijeme látkové kapsové váčky. Okraje sežehlíme. Kapsové váčky sežehlíme dopředu a sešijeme. Patky přišijeme vždy s jedním knoflíkem na přední díly.

■ Na přední díly (tunýlek na šňůrku) a boční díly kapuce přinýtujeme podle vyznačení ve stříhu nýtovací očka, látku předtím v rubu vyztužíme kouskem vlizelínu velkým asi 3 x 3 cm.

■ Na parku nasepdlíme rubem k rubu podle vyznačení ve stříhu proužek pro tunýlek a přišijeme.

■ Přidávek záložky sežehlíme do rubu a opět otočíme dolů.

■ K bočním dílům kapuce přišijeme lícem k líci střední díl kapuce. Přidávky sestříháme a sežehlíme do středního dílu kapuce. Švy v kraji prošijeme. Stejným způsobem sešijeme vnitřní díly kapuce. Kapuce vsuneme lícem k líci do sebe, přední okraje sešijeme. Švové přidávky sestříháme. Vnitřní kapuci otočíme rubem k rubu do kapuce a přistehujeme na spodní okraj. Přední okraj kapuce prošijeme podle vyznačení ve stříhu.

Kapuci přistehujeme na výstřih (čís. zn. 17), příčné značky na spodním okraji kapuce se stýkají s ramenními značkami na zadním dílu. Kapuci necháme ležet na parce. Na přední okraje, okraj záložky a výstřih přišijeme podsádku, přitom přichytíme kapuci. Na záložce šijeme šev v zažehlené hraně. Přidávky na záložce sestříháme do vzdálenosti 2 cm před konec podsádky a na rozích je šikmo odstříháme. Podsádku obrátíme do rubu. Okraje sežehlíme. Přidávek záložky otočíme opět do rubu a přišijeme v šíři 2 cm. Přední okraje parky prošijeme v šíři 4 cm.

■ Na spodní okraje rukávů přispědlíme lícem k líci lemy na rukávy a přišijeme. Přidávky sežehlíme dolů a lemy z líce prošijeme v šíři 7 mm.

■ Sešijeme rukávové švy. Přidávky rozžehlíme.

■ Podsádky rukávových záložek sešijeme na krátkých stranách lícem k líci do kruhu. Přidávky rozžehlíme. Podsádky záložek navlékneme lícem k líci na rukávy a okraje záložek sešijeme. Švy se stýkají. Přidávky sežehlíme do podsádek a přišijeme, viz text „Co je třeba vědět“ na následující straně. Podsádky obrátíme do rubu a okraje sežehlíme.

■ Vsadíme navolněné rukávy. Přidávky sežehlíme do rukávů.

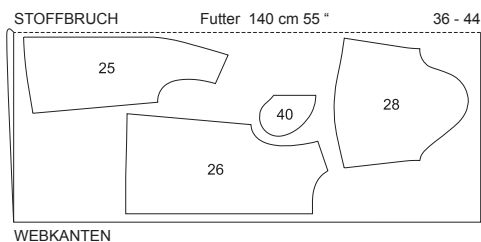
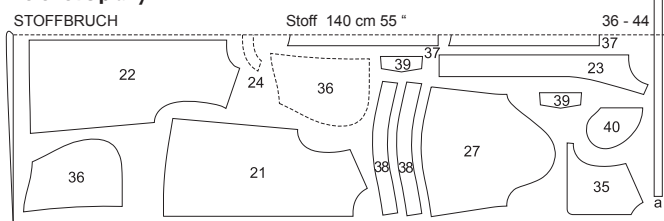
■ Ušití podšívky: Sešijeme zadní středový šev. Záhyb pro pohodlné nošení sešijeme podle vyznačení ve stříhu, zbývající část záhybu sestehujeme. Záhyb sežehlíme k jedné straně. Na dílech podšívky sešijeme švy. K podšívce parky přišijeme kapuci, vsadíme rukávy. Švové přidávky sežehlíme do podšívky. Přidávek na spodním okraji sežehlíme do rubu.

■ Ušití podšívky: Podšívku přišijeme lícem k líci na podsádku, začínáme a končíme asi 10 cm nad okrajem záložky. Přidávky sežehlíme do podšívky. Spodní okraj podšívky přišijeme v ruce na přidávek záložky (nad linií prošívání). Vpředu otočíme přebytečnou délku podšívky dolů jako malý záhybek a v ruce přišijeme na podsádku. Rukávy vsuneme do sebe. Přední okraje sežehlíme. Spodní okraje rukávů podhrneme a v ruce přišijeme na přidávky sesazovacích švů lemů. Přebytečnou délku podšívky otočíme dolů a zlehka sežehlíme. Otvor na obrácení na podšívce zašijeme v ruce.

■ Na pravou přední podsádku přišijeme v rubu na značky x vnitřní části patentek, při přišívání patentek nesmíme jehlu vypichnout na lícovou stranu parky. Spodní části patentek přišijeme protilehle na levý přední okraj.

■ Do tunýlku v pase a na kapuci navlékneme očky pružnou šňůrku. Na konce šňůrek navlékneme zarážky.

Polohové plány



Střiháme z dvojité vrstvy látky, lícová strana leží uvnitř.

CO JE TŘEBA VĚDĚT

Přišíťí podsádky na přídavky

U okrajů, které mají být předšity podsádkou, proužkem podsádky, podšívkou nebo kapsovým váčkem a které zároveň nechceme prošít, doporučujeme podsádku, proužek podsádky nebo podšívku přišíťí. Díky tomu zůstanou okraje pěkně hladké a ploché, a to i po vyprání. Přišíťí navíc zabrání tomu, aby podsádka, proužek podsádky nebo podšívka „probleskovaly“ na lícovou stranu. Po sestřičení švových přídavků otočíme podsádku atd. přes přídavky a z lícové strany ji přišíťíme těsně vedle sesazovacího švu na přídavky. Tento šev je pak na hotovém oděvu vidět pouze na rubové straně.

