

Slovníček k polohovým plánům: Stoff = látka, Futter = podšívkovina, Webkante = pevný okraj látky, Stoffbruch = přehyb látky, Strich = směr vlasu

108 Pláště ●●●

Velikosti 36, 38, 40, 42, 44
Zadní délka pláště: asi 106 cm



Látky & materiál

Doporučený materiál: lehké látky na pláště

Originální látka: gabardén, podšívkovina

Spotřeba látky

Velikost	36	38	40	42	44
Šířka látky cm ins					
Látka	140 55	2,70 3	2,75 3	2,80 3	2,80 3
Podšívkovina	140 55		2,25 2½	2,30 2½	

Další materiál: vlizelin G 405; 6 velikých patentek

Střihání

Papírový střih

Střih vystřihneme ve zvolené velikosti. Dbáme na linie a údaje pro model 108. Značky pro patentky (x) na dílu 7 platí pouze pro vel. 36. Pro ostatní velikosti posuneme horní značku v souladu s liniemi pro příslušnou velikost nahoru. Spodní značka platí pro všechny velikosti. Ostatní značky vyznačíme v rovnoměrných odstupech od sebe. Střihové díly přispědlíme na látku podle polohového plánu.

Přidávky na švy a záložky

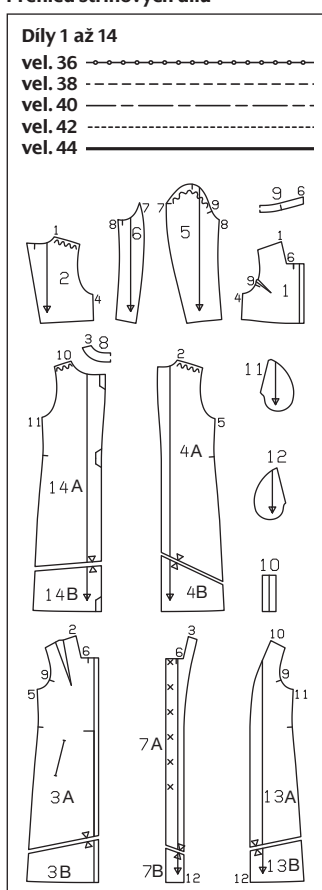
na švy a okraje 1,5 cm, na záložku a záložky rukávů 4 cm. Díly podšívkovy střiháme s přidávkou na švy a záložky v šíři 1,5 cm.

Střiháme

Z látky

- 1 svrchní přední díl 2x
- 2 svrchní zadní díl 2x
- 3 přední díl 2x
- 4 zadní díl 2x
- 5 vrchní rukáv 2x
- 6 spodní rukáv 2x
- 7 přední podsádka 2x
- 8 zadní podsádka výstřihu 1x, střed v přehybu látky
- 9 stojáček 2x, střed v přehybu látky
- 10 výpustka ke kapse 2x
- 11 kapsový váček 2x

Přehled střihových dílů



Z podšívkoviny

12 kapsový váček 2x

13 přední díl 2x

14 zadní díl 2x

díly 1, 2, 5 a 6

Výztuhu nažehlíme na díly 7, 8, 9 a 10 (rubová strana látky). Na dílu 3 nažehlíme na roh výstřihu dílek výztuhy velký asi 4 x 4 cm a v partii kapes proužek výztuhy velký asi 4 x 19 cm. Vyztužíme i přidávky záložky a rukávových záložek.

Pracovní postup

■ **Jednovýpustkové kapsy:** Linie nástřihů kapes přeneseme předními stehy na lícovou stranu látky. Vedle linie nástřihu kapsy vyznačíme s odstupem 4,5 cm (směrem k přednímu středu) stykovou li-

nií výpustky. Výpustkové proužky složíme podélně na polovinu rubem dovnitř a sežehlíme. Výpustkové proužky přispědlíme z líce na přední díly tak, aby hrana přehybu výpustky ležela na stykové linii a volné dvojité okraje na linii nástřihu. Na výpustky vyznačíme konce kapes. Výpustky přišijeme 3 cm vedle hrany přehybu (= hotová šíře výpustky). Konce švů zapošijeme. Na druhou stranu linie nástřihů přispědlíme látkové kapsové váčky tak, aby rovný okraj váčku ležel na linii nástřihu. Kapsové váčky přišijeme 3 cm vedle sesazovacího švu výpustek. Konce švů zapošijeme. Látku mezi švy prostřihneme a nastřihneme šikmo ke koncům švů. Výpustky otočíme do průhmatů, kapsové váčky vtáhneme do rubu a sežehlíme. Kapsové váčky z podšívkoviny přišijeme v rubu na přidávky sesazovacích švů výpustek a sežehlíme je dopředu. Trojúhelníčky na koncích nástřihů vtáhneme do rubu a přišijeme od konce do konce švu na výpustky a kapsové váčky. Kapsové váčky sešijeme.

■ **Záševky** na předních dílech a svrchních předních dílech (z látky a podšívkoviny) odsijeme do špičky. Záševky sežehlíme k přednímu středu resp. dolů.

■ **Zadní díly** položíme lícem k líci na sebe a sešijeme zadní středový šev. Švové přidávky rozzehlíme.

■ **Přední díly** položíme lícem k líci na zadní díl a sešijeme ramenní švy (číselná značka 2), zadní ramenní okraje přitom navolníme. Sešijeme boční švy (číselná značka 5). Stejným způsobem sešijeme ramenní a boční švy na svrchních předních a zadních dílech (i na dílech z podšívkoviny), číselné značky 1 a 4. Švové přidávky vždy rozzehlíme.

■ **Svrchní přední a zadní díly** přispědlíme lícem k líci na odpovídající díly z podšívkoviny, spodní a zadní okraje sešijeme. Švové přidávky sestřihneme a na rozích šikmo odstřihneme. Díly obrátíme, okraje sežehlíme, nesešité okraje sešpendlíme. Právý svrchní zadní díl položíme rubem k líci a středem na střed na levý svrchní zadní díl a díly sestehujeme podél okraje výstřihu. Svrchní díl přispědlíme rubem k líci na pláště, přední okraje, okraje výstřihu a okraje prúramků sestehujeme.

■ **Sešijeme ramenní švy** na podsádkách (číselná značka 3). Přidávky rozzehlíme.

■ **Stojáček:** Jeden díl stojáčku přišijeme od vnějšího okraje stojáčku (číselná značka 6) až k rohu na okraj výstřihu pláště, druhý díl stojáčku přišijeme stejným způsobem na okraj výstřihu pod-

sádky. Švové přidávky v rozích nastřihneme a díly stojáčku přišijeme mezi rohy ke zbývajícím okrajům výstřihu. Díly stojáčku sešpendlíme lícem k líci a sešijeme je od sesazovacího švu, dbáme na to, abychom nepřichytili přidávky vsazovacích švů stojáčku na předních dílech a podsádkách. Konce švu zapošijeme. Švové přidávky předních dílů a podsádek otočíme nahoru. Podsádky přispědlíme od příčné značky lícem k líci na přední díly. Okraje sešijeme. Švové přidávky, i na stojáčku, sestřihneme, na záložce do vzdálenosti 2 cm před konec podsádky, na rozích přidávky šikmo odstřihneme. Stojáček obrátíme, podsádky obrátíme do rubu, okraje sežehlíme. Sesazovací švy stojáčku sešpendlíme. Přidávky sesazovacích švů v rubu sešijeme, šev šijeme co možná nejdále.

■ **Přídavek záložky** sežehlíme do rubu a v ruce volně přišijeme.

■ **Sešijeme přední a zadní rukávové švy** (číselné značky 7 a 8). Přidávky rozzehlíme. Záložky rukávů sežehlíme do rubu a v ruce volně přišijeme.

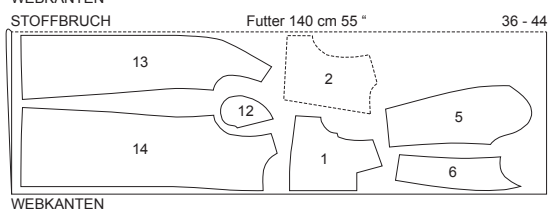
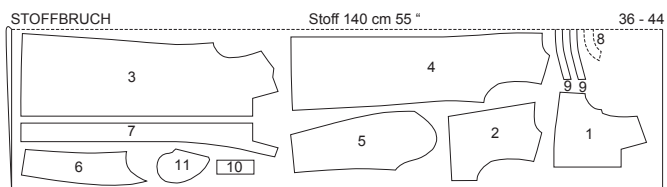
■ **Rukávy** vsadíme navolněně (číselná značka 9), příčná značka na rukávové hlavici se stýká s ramenním švem, příčná značka na spodním rukávu se stýká s bočním švem.

■ **Ušití podšívkovy:** Na zadních dílech podšívkovy sešijeme středový šev. Záhyb pro pohodlné nošení sešijeme podle vyznačení ve střihu, zbývající část záhybu sestehujeme. Záhyb sežehlíme k jedné straně. Na dílech podšívkovy odsijeme záševky a sešijeme švy. Vsadíme rukávy.

■ **Všití podšívkovy:** Podšívkou přišijeme lícem k líci na vnitřní okraj podsádky (číselná značka 12), začínáme a končíme asi 10 cm nad okrajem záložky. Švové přidávky sežehlíme do podšívkovy. Podšívkou vtáhneme rubem k rubu do pláště, rukávy vsuneme do sebe. Spodní okraj podšívkovy sežehlíme do rubu, posuneme jej nahoru, přispědlíme na přídavek záložky a v ruce přišijeme. Přebytkovou délku podšívkovy otočíme dolů jako záhybek a zlehka sežehlíme. Podšívkou přišijeme v ruce k předním podsádkám. Podsádku přišijeme v ruce na záložku. Spodní okraje podšívkových rukávů přišijeme v ruce na přidávky rukávových záložek.

■ **Přišití patentek:** Vrchní části přišijeme na značkách x na pravou přední podsádku, při přišívání patentek prošijeme látku stejnoměrnými stehy až na lícovou stranu pláště. Spodní části přišijeme protilehle na levý přední díl.

Polohové plány



Střiháme z dvojité vrstvy látky, lícová strana leží uvnitř.