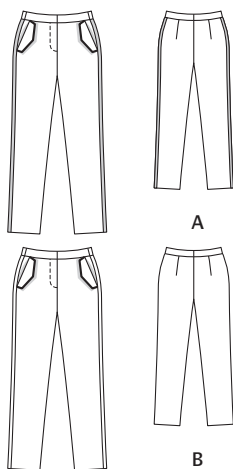


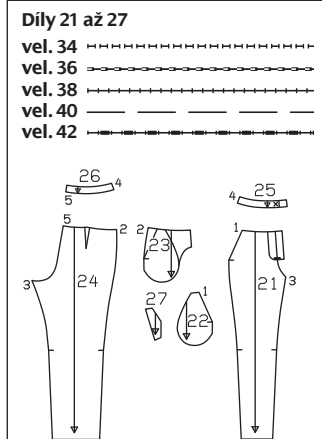
Slovníček k polohovým plánům: Stoff = látka, Futter = podšívovina, Webkante = pevný okraj látky, Stoffbruch = přehyb látky, Strich = směr vlasu

### 108 A, B Kalhoty ●●●

Velikosti 34, 36, 38, 40, 42  
Délka kalhot: asi 96 cm  
Spodní obvod nohavice: asi 35 cm  
Kalhoty leží pod pasem.



#### Přehled stříhových dílů



**Přidávky na švy a záložky**  
na švy a okraje 1,5 cm, na záložky nohavic 3 cm. V rozměrech dílu a jsou přidávky již zahrnuty.

#### Stříháme

##### Kalhoty A, B

21 přední díl kalhot 2x  
22 kapsový váček 2x  
23 boční sedlo 2x  
24 zadní díl kalhot 2x  
25 přední pásek 4x (z toho 2x vnitřní)  
26 zadní pásek 4x (z toho 2x vnitřní)  
27 patka ke kapse 4x  
a podkrytí rozparku 1x  
Výztuhu nažehlíme na díly 25 a 26 (rubová strana látky). Vyztužíme vnější díly patek.

#### Pracovní postup

##### Kalhoty A

■ **Patky:** Na boční a spodní okraje vyztužených dílů patek přistehujeme paspulku tak, aby plochá stužka ležela na přidávku a zesílený okraj na patce vedle vyznačené švové linie. Vždy jeden vyztužený a jeden nevyztužený díl patky sešpendlíme lícem k líci. Patky sešijeme podél bočních a spodních okrajů (patka na všívání zipů), rovné okraje zůstanou nesešité. Přidávky sestříháme. Patky obrátíme, okraje prostehujeme a sežehlíme. Přidávky na rovných okrajích patek (= sesazovací okraj patek) sestříháme na šíři 7 mm. Okraje v kraji prošijeme.  
■ **Sedlové kapsy:** Na pruhmaty kapes na předních dílech kalhot přistehujeme patky. Na okraje pruhmatů kapes na

předních dílech kalhot přišijeme lícem k líci kapsové vávky (číselná značka 1), přitom přichytíme patky. Kapsové vávky otočíme nahoru a přišijeme je těsně vedle švu na přidávky. Kapsové vávky obrátíme do rubu, patky otočíme dolů. Pruhmaty kapes přišpendlíme v místě stykových linií na boční sedla. V rubu sešijeme kapsové vávky. Vávky přistehujeme pod přední díly kalhot, nejprve však na pravém vávku odstříháme přidávek podél předního středu.

■ Odšijeme záševky na zadních dílech kalhot a sežehlíme je ke středu.

■ Sešijeme boční švy (číselná značka 2). Přidávky začistíme a rozžehlíme.

■ Na zadní díly kalhot našpendlíme až k bočním švům rubem k líci **popruh** a v kraji přišijeme.

■ Sešijeme vnitřní krokové švy (číselná značka 3). Švové přidávky rozžehlíme. Sešijeme přední středový šev od značky pro rozparek k vnitřním krokovým švům.

■ **Rozparek na zip:** Přinechané podsádky rozparku sežehlíme do rubu, vpravo podél předního středu, vlevo 5 mm před předním středem. Pod levý okraj rozparku (podkrytí) přišijeme zip těsně vedle zoubků. Rozparek sešpendlíme středem na střed. Volnou tkanici zipu přišijeme na pravou podsádku, **nesmíme** přitom přichytit díl kalhot. Podsádku přistehujeme. Rozparek prošijeme podle vyznačení ve stříhu odshora do vzdálenosti 3 cm před konec rozparku. Podkrytí rozparku podélně složíme, spodní krátkou stranu sešijeme. Podkrytí obrátíme, položíme pod levý okraj rozparku a přišpendlíme na podsádku rozparku. Podsádku rozparku

přišijeme těsně vedle sesazovacího švu zipu na podkrytí. Rozparek ještě jednou složíme a prošijeme až ke konci, přitom přichytíme podkrytí.

■ **Pásek a zadní středový šev:** Na vnitřních a vnějších dílech pásku sešijeme boční švy. Švové přidávky rozžehlíme. Vnější díly pásku přišijeme k horním okrajům kalhot, pravý konec pásku necháme od předního středu přesahovat, levý konec pásku přišijeme na podkrytí rozparku. Přidávky sesazovacích švů sežehlíme do dílů pásku. Na přišité díly pásku položíme lícem k líci vnitřní díly pásku, horní okraje sešijeme. Vnitřní díly pásku otočíme nahoru. Švové přidávky rozžehlíme. Sešijeme zadní středový šev (číselná značka 5). Švové přidávky rozžehlíme odshora až k začátku zaoblení v rozkroku. V rozkroku přidávky nesežehlujeme naplocho. Na vnitřní díl pásku přišijeme ve vzdálenosti 1 cm od pravého konce pásku kalhotový háček. Vnitřní pásek otočíme opět lícem k líci na vnější pásek a přední okraje sešpendlíme. Konce pásku sešijeme (vpravo na předním středem). Švové přidávky sestříháme a na rozích šikmo odstříháme. Pásek obrátíme. Vnitřní okraj pásku podhrneme v délce asi 4 cm a přistehujeme, zbyvajícím vnitřním okraj položíme naplocho přes sesazovací šev. Z líce přišijeme vnitřní okraj pásku v sesazovacím švu. Na pásek přišijeme očko protilehle k háčku.

■ Přidávky záložek začistíme, sežehlíme do rubu a v ruce volně přišijeme.

■ **Kalhoty B**  
Kalhoty B šijeme stejně jako kalhoty A, popruhy na nohavicích odpadají.

■ Přidávky záložek začistíme, sežehlíme do rubu a v ruce volně přišijeme.

■ **Kalhoty B**  
Kalhoty B šijeme stejně jako kalhoty A, popruhy na nohavicích odpadají.

#### Látky & materiál

**Doporučený materiál:** látky na kalhoty s elastickým vláknem

**Originální látka:** A: směšová bavlněná tkanina s elastickým vláknem, B: směšová

#### Spotřeba látky

Velikost	34	36	38	40	42
Šířka látky cm/ins	140	140	140	140	140
Spotřeba látky (metry/yds)	1,50	1,50	1,50	1,50	1,50
AB Látka	55	55	55	55	55

**Další materiál:** A, B: vlizelín G 785; zip dlouhý pro vel. 34–38: 12 cm, vel. 40, 42: 14 cm; saténová paspulka: 50 cm; 1 kalhotový háček a očko k přišití. Pouze pro A: popruh šíře 4 cm; 2 m

#### Stříhání

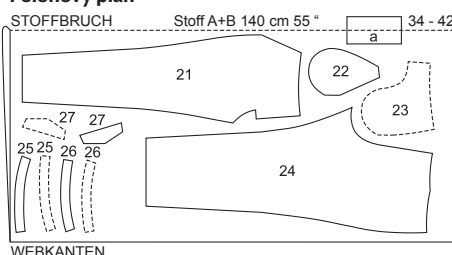
##### Papírový stříh

Stříh vystříháme ve zvolené velikosti. Linie prošívání zipu jsou na dílu 21 vyznačeny pro vel. 34. Pro ostatní velikosti posuneme linie prošívání v souladu s liniemi pro příslušnou velikost. Dbáme na různé délky rozparku! Stříhové díly přišpendlíme na látku podle polohového plánu. Díl a vyznačíme přímo na látku.

#### Rozměry dílu a

Vel	34	36	38	40	42	Šířka pro všechny velikosti (cm/ins)
Délka (cm/ins)	16	16	16	16	16	9
a	6¼	6¼	6¼	6¼	6¼	3½

#### Polohový plán



Stříháme z dvojité vrstvy látky, lícová strana leží uvnitř. Díly 25 a 26 stříháme zrcadlově. Díl a vystříháme až nakonec z rozloženého zbytku látky.