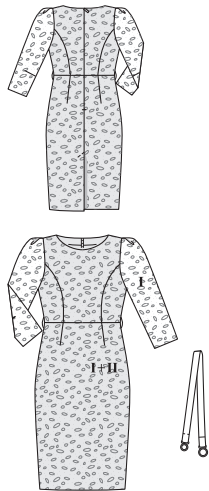


Slovníček k polohovým plánům: Stoff = látka, Futter = podšívkovina, Webkante = pevný okraj látky, Stoffbruch = přehyb látky, Strich = směr vlasu

Šaty



Délka šatů od pasu:
70 cm

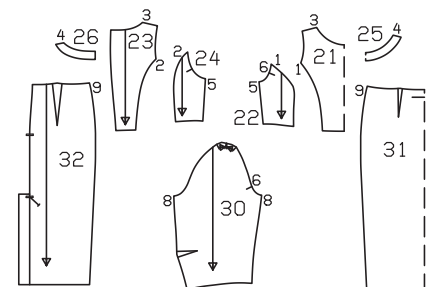
MATERIÁL A POMŮCKY: ŠATY 107

- krajkovina (látka I) šíře 130 cm: 1,70 m pro všechny velikosti
- polyesterový krep na podložení (látka II) šíře 140 cm: vel. 34–40: 1,35 m; vel. 42: 1,40 m
- vlizelín G 785
- 1 "skrytý" zip dlouhý 60 cm a speciální patka na "skryté zipy"
- rypsová stužka šíře 2 cm: vel. 34–38: 80 cm; vel. 40, 42: 90 cm
- 1 spona šíře 2 cm

Kromě toho:

- tužka • nůžky na papír • krejčovský metr
- měřítko • pravítko • špendlíky
- krejčovská křída • krejčovské nůžky a malé nůžky na ruční práci
- kopírovací rádélko a kopírovací papír Burda
- jehly do šicího stroje • jehla na ruční šití
- šicí nitě • stehovací nitě

Přehled střihových dílů



Látka I: krajkovina
Látka II: krepové látky, saténová podšívkovina



STŘIHOVÉ DÍLY ŠATŮ ...

... vystříháme ve zvolené velikosti.

Důležité pravidlo:

Pro určení správné velikosti střihu změříme horní obvod: vel. 34: 80 cm, vel. 36: 84 cm, vel. 38: 88 cm, vel. 40: 92 cm, vel. 42: 96 cm.

vel. 34	-----
vel. 36	-----
vel. 38	-----
vel. 40	-----
vel. 42	-----

STŘIHOVÉ DÍLY

- 21 střední přední díl 1x, střed v přehybu látky
- 22 boční přední díl 2x
- 23 střední zadní díl 2x
- 24 boční zadní díl 2x
- 25 přední podsádka výstřihu 1x, střed v přehybu látky
- 26 zadní podsádka výstřihu 2x
- 30 rukáv 2x
- 31 přední díl sukně 1x, střed v přehybu látky
- 32 zadní díl sukně 2x

POLOHOVÉ PLÁNY ...

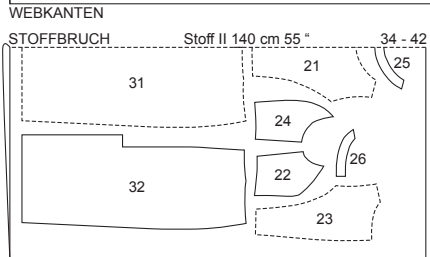
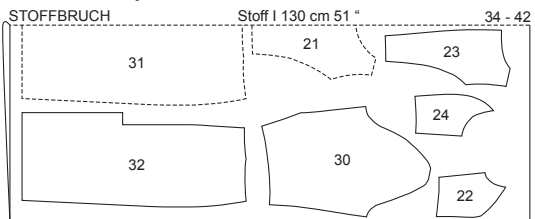
... znázorňují, jak položíme střihové díly na látku.

Polohové plány najdete na následující straně.

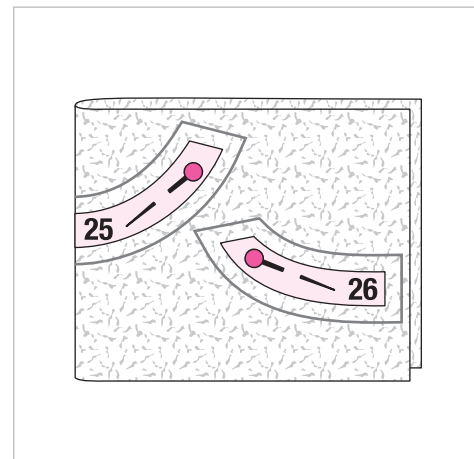
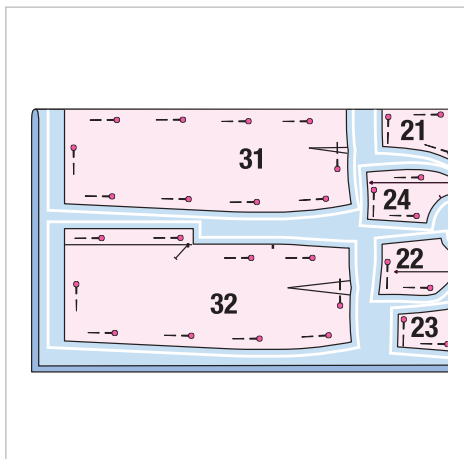
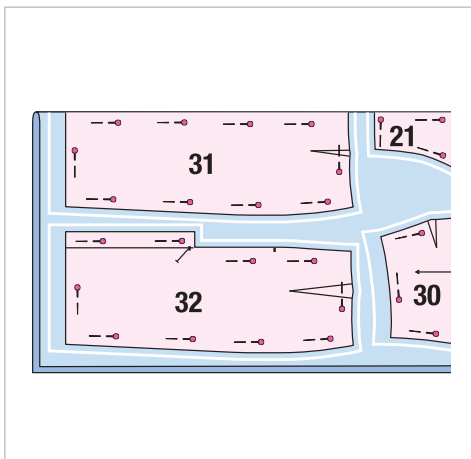
Upozornění:

Díly 21 až 24 a díly 31 a 32 vystříháme z obou látek. Rukávy (díly 30) vystříháme pouze z krajkoviny (látka I). Podsádky (díly 25 a 26) vystříháme pouze z látky II.

Polohové plány



Látku složíme podle polohových plánů. Stříháme z dvojité vrstvy látky, lícová strana leží uvnitř.



1 STŘÍHÁNÍ Z KRAJKOVINY (LÁTKA I)

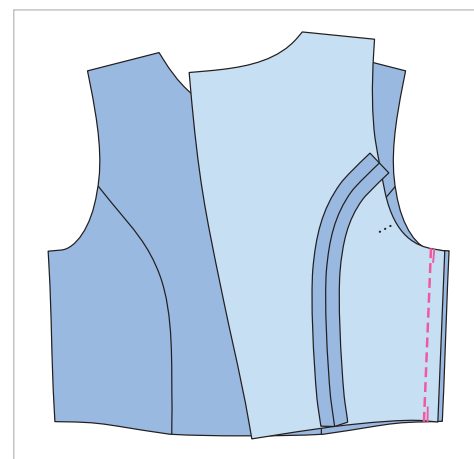
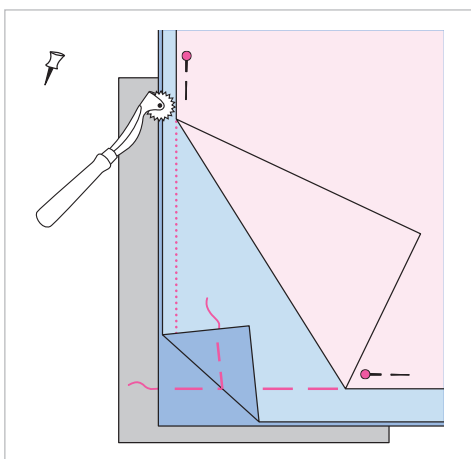
Látku složíme podélně na polovinu, lícová strana leží uvnitř. Papírové stříhové díly přišpendlíme podle polohového plánu na látku. Po obvodu dílů zakreslíme přídavky na švy v šíři 1,5 cm, na záložku a záložky rukávů 4 cm. Díly vystříháme podél těchto linií.

2 STŘÍHÁNÍ Z LÁTKY II

Látku složíme podélně na polovinu, lícová strana leží uvnitř. Papírové stříhové díly přišpendlíme podle polohového plánu na látku. Po obvodu dílů zakreslíme přídavky na švy v šíři 1,5 cm a na záložku 4 cm. Díly vystříháme podél těchto linií.

3 VÝZTUHA

Vlizeín složíme podle obrázku, lepicí strana leží uvnitř. Stříhové díly 25 a 26 přišpendlíme podle obrázku na vlizeín. Po obvodu dílů zakreslíme tužkou přídavky na švy v šíři 1,5 cm. Díly vystříháme a nažehlíme na rubovou stranu látkových dílů.



4 PŘENESENÍ ZNAČEK NA LÁTKU

Přední podsádku složíme na polovinu, lícová strana leží uvnitř. Zadní podsádky sešpendlíme lícem k líci na sebe. Na podsádky opět našpendlíme papírové stříhové díly. U všech dílů z látky II přeneseme obrysy stříhových dílů (linie švů a záložek) a značky vyznačené na stříhových dílech pomocí kopírovacího rádélka přes kopírovací papír na rubovou stranu látky. Návod najdete u kopírovacího papíru. Linie záložek, linie přehybu a linie prošívání přeneseme stehovací nití na lícovou stranu látky.

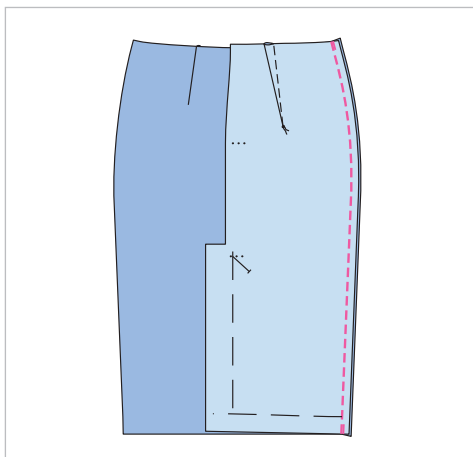
5 SESTEHOVÁNÍ DÍLŮ

Střední přední díl z krajkoviny položíme rubem k líci na střední díl z látky II. Okraje dílů seštevujeme. Ostatní díly z krajkoviny (kromě rukávů) přistehujeme stejným způsobem na příslušné díly z látky II. Díly dále zpracováváme jako jednu vrstvu látky. Na následujících obrázcích krajkovinu pro lepší přehlednost již nezobrazujeme.

6 UŠITÍ ŽIVŮTKU

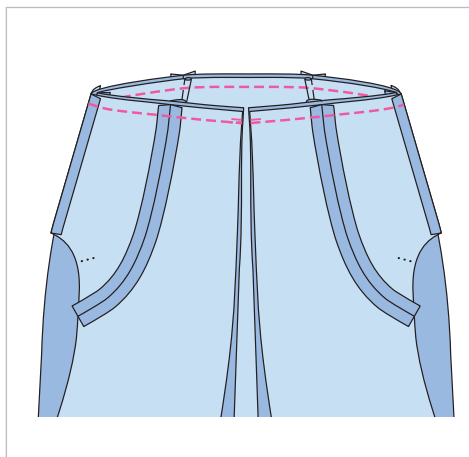
Boční přední díly položíme lícem k líci na střední přední díl, členící švy sešpendlíme (číselná značka 1) a sešijeme. Stejným způsobem sešijeme zadní členící švy (číselná značka 2). Švové přídavky začistíme a rozžehlíme. Zadní díly položíme lícem k líci na přední díl, boční švy sešpendlíme (číselná značka 5) a sešijeme. Přídavky začistíme a rozžehlíme.

● lícová strana látky
 ● rubová strana látky
 ● papírový stříh
 ● podšívka
  výztuha
  Takto označené nákresy se mohou v detailech lišit od originálního modelu.



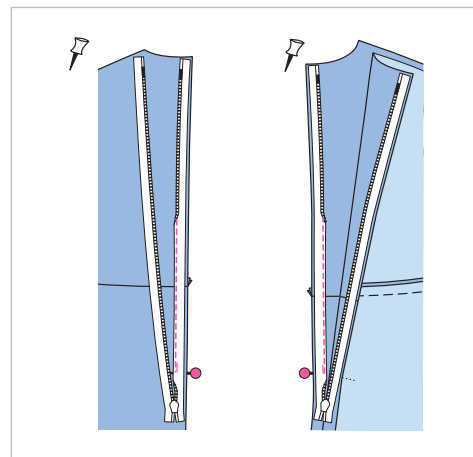
7 UŠITÍ SUKNĚ

Záševky sešpendlíme a odšijeme do špičky. Nitiě zauzlujeme. Záševky sežehlíme k přednímu a zadnímu středu. Zadní díly sukně položíme lícem k líci na přední díl sukně, sešpendlíme boční švy (číselná značka 9) a sešijeme. Přidavky začistíme a rozžehlíme.



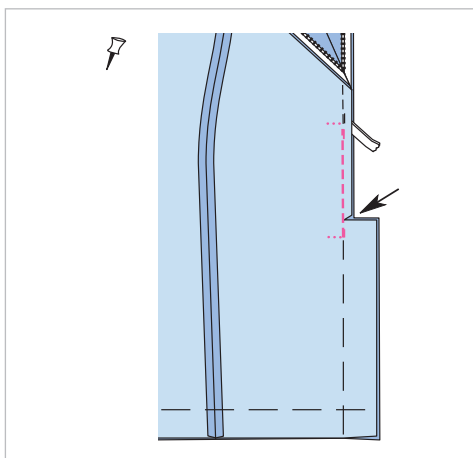
8 PŘIŠITÍ SUKNĚ K ŽIVŮTKU

Živůtek přišpendlíme lícem k líci na horní okraj sukně tak, aby se boční švy stýkaly. Členící švy se stýkají se záševky. Živůtek přistehujeme a přišijeme. Přidavky sestříhneme, společně je začistíme a sežehlíme do živůtku.



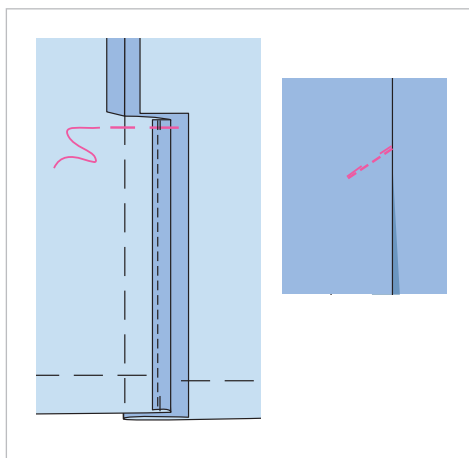
9 ZIP

Zadní okraje šatů a okraje zadního rozparku začistíme. Rozevřený zip přišpendlíme vrchní stranou dolů ve vzdálenosti 5 mm od okraje látky na zadní okraj šatů, zoubky začínají na vyznačené linii výstřihu. Zip přišijeme pomocí speciální patky až ke značce pro rozparek. Druhou tkanici zipu přišijeme stejným způsobem na druhý okraj rozparku. Speciální patka při šití zabraňuje srolování zoubků zipu.



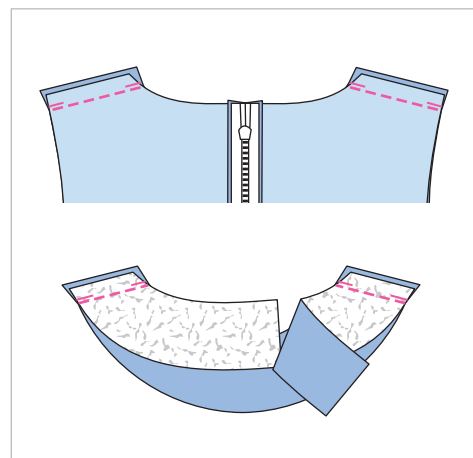
10 ZADNÍ STŘEDOVÝ ŠEV

Zip částečně zavřeme. Zadní díly sukně položíme lícem k líci na sebe. Středový šev sešpendlíme, rozparek sestehujeme jako šev. Středový šev sešijeme od značky pro spodní rozparek co možná nejbliže ke koncům švů zipu. Konec zipu přitom vytáhneme ven. Konec švu zapošijeme. Přidavek na konci podkrytu (pravý zadní díl) v rohu nastříhneme až téměř k linii švu (šipka).



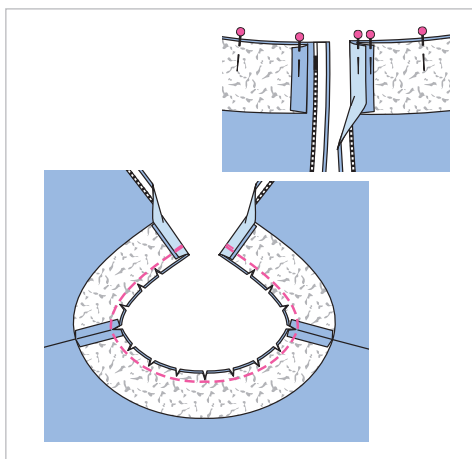
11 ZADNÍ ROZPAREK

Přidavky středového švu rozžehlíme. Přidavky rozparku sežehlíme od nástřihu do levého dílu sukně. Přidavek pravého dílu sukně (okraj podkrytu) sežehlíme do rubu a přišijeme. Přidavky rozparku přišpendlíme nahoře na levý díl sukně. Sukni prošijeme z lícové strany látky podél vyznačené šikmé linie, přitom přišijeme přidavky rozparku.



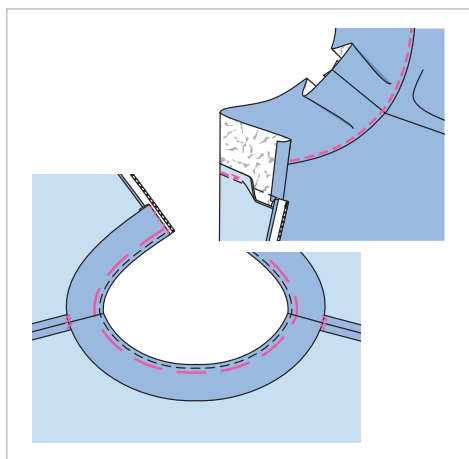
12 RAMENNÍ ŠVY / PODSÁDKA

Ramenní švy na živůtku sešpendlíme (číselná značka 3) a sešijeme. Přidavky začistíme a rozžehlíme. Zadní podsádky položíme lícem k líci na přední podsádku, ramenní švy sešijeme (číselná značka 4). Přidavky začistíme a rozžehlíme. Vnější okraj podsádky začistíme.



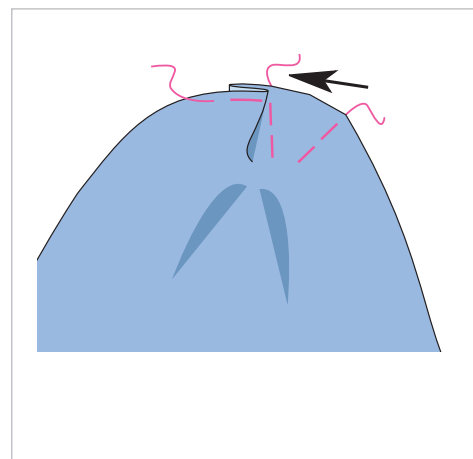
13 VÝSTŘIH

Podsádku našpendlíme lícem k líci na výstřih, ramenní švy se stýkají. Zadní okraje podsádky přehneme 5 mm před okraji rozparku do líce a přišpendlíme. Zadní přídavky s tkanicemi zipu přehneme do líce a přišpendlíme přes podsádku. Zadní přídavky a podsádku přišijeme podél okraje výstřihu. Přídavky sestříháme a v místech zaoblení je nastříháme.



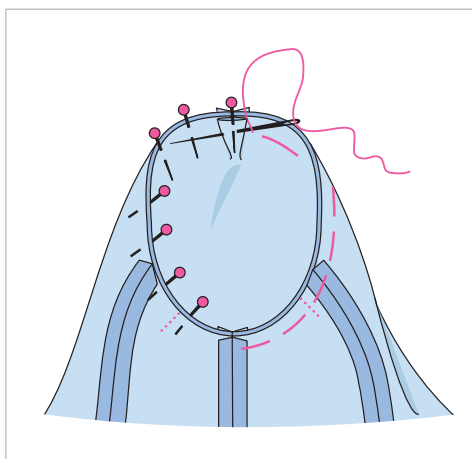
14 OBRÁCENÍ PODSÁDKY DO RUBU

Podsádku otočíme do výstřihu a přídavky sežehlíme do podsádky. Přídavky přišijeme těsně vedle sesazovacího švu, šev šijeme co nejbližší k zipu. Podsádku obrátíme do rubu. Výstřih prostehujeme a sežehlíme. Vnitřní okraj podsádky přišijeme v ruce na přídavky ramenních švů. Zadní okraje podsádky přišijeme v ruce na tkanice zipu.



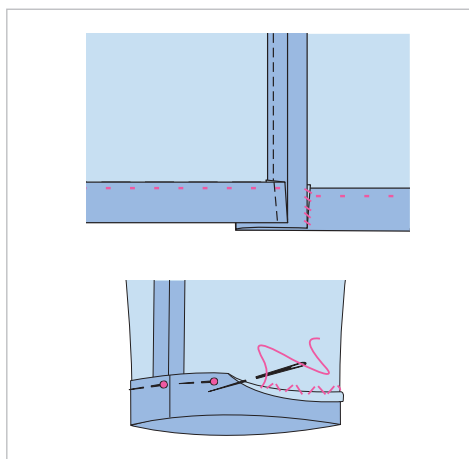
15 RUKÁVY

Linie záhybů na rukávových hlavicích přeneseme stehovací nití na lícovou stranu látky. Záhyby složíme podle obrázku ve směru šipky a přistehujeme. Záševky sešpendlíme a odšijeme do špičky. Záševky sežehlíme nahoru. Rukávy složíme podélně lícovou stranou dovnitř. Sešijeme rukávové švy (číselná značka 8). Přídavky sestříháme na šíři 7 mm, společně je začistíme a sežehlíme k jedné straně.



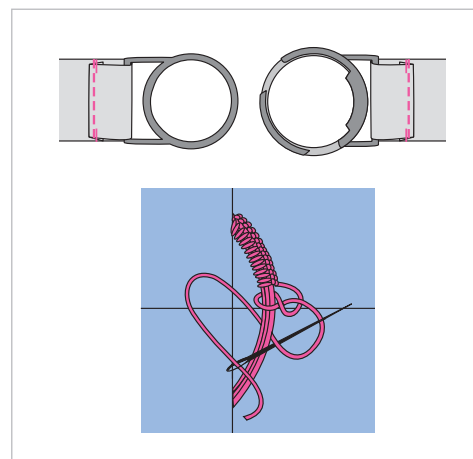
16 VSAZENÍ RUKÁVŮ

Rukávy vešpendlíme lícem k líci do průramků, přitom dbáme na následující body: Příčné značky 6 na rukávu a předním dílu se musí stýkat, rukávové švy se musí stýkat s bočními švy. Střed záhybu na rukávové hlavici se musí stýkat s ramenním švem. Rukávy přistehujeme a přišijeme ze strany rukávů. Přídavky sestříháme a společně je začistíme.



17 ZÁLOŽKA / ROZPAREK RUKÁVOVÉ ZÁLOŽKY

Podsádku zadního rozparku rozložíme. Přídavek záložky začistíme, sežehlíme do rubu a přišpendlíme. Záložku v ruce volně přišijeme. Podsádku rozparku obrátíme opět do rubu a v ruce přišijeme na záložku. Přídavky rukávových záložek začistíme, sežehlíme do rubu a v ruce volně přišijeme.



18 OPASEK

Jeden konec rypsové stužky položíme v šíři asi 3 cm kolem svislé rovné části spony. Konec stužky podhrneme a v kraji přišijeme. Při zkoušce šatů určíme délku stužky. Druhý konec stužky položíme stejným způsobem kolem druhé svislé rovné části a přišijeme. Na bočních švech vypracujeme přes šev v pase nitěná poutka dlouhá podle šířky rypsové stužky plus 1 cm: Pro každé poutko napneme několik vláken a hustě je obšijeme smyčkovými stehy.