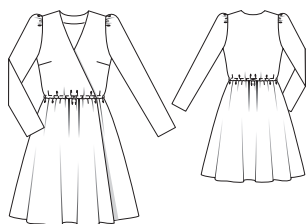


Slovníček k polohovým plánům: Stoff = látka, Futter = podšívkovina, Webkante = pevný okraj látky, Stoffbruch = přehyb látky, Strich = směr vlasu

107 Šaty ●●●

Velikosti 36, 38, 40, 42, 44
Délka šatů od pasu: 63 cm



Látky & materiál

Doporučený materiál: lehké, měkce splývavé látky na šaty

Originální látka: potíštěná viskóza

Spotřeba látky

Velikost	36	38	40	42	44	
Šířka látky	cm	Spotřeba látky (metry/yds)				
	ins					
Látka	140	3,00	3,05	3,10		
	55	3¼	3¾	3¾		

Další materiál: vlizelín G 785; guma šíře 7 mm; vel. 36: 0,70 m, vel. 38: 0,75 m, vel. 40: 0,80 m, vel. 42, 44: 0,85 m

Stříhání

Papírový stříh

Stříh vystříháme ve zvolené velikosti. Dbáme na linie a údaje pro model 107. Stříhové díly přišpendlíme na látku podle polohového plánu.

Přidávky na švy a záložky

na švy a okraje 1,5 cm, na záložku a záložky rukávů 3 cm

Stříháme

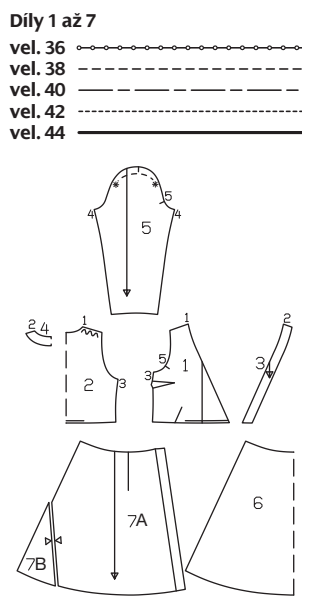
- 1 přední díl 2x
- 2 zadní díl 1x, střed v přehybu látky
- 3 přední podsádka vystříhu 2x
- 4 zadní podsádka vystříhu 1x, střed v přehybu látky
- 5 rukáv 2x
- 6 přední a zadní díl sukně 2x, střed v přehybu látky
- 7 svrchní díl sukně 1x

Výztuhy nažehlíme na díly 3, 4 a na přinechanou podsádku svrchního dílu sukně (rubová strana látky).

Pracovní postup

- Zásevky na předních dílech odšijeme do špičky a sežehlíme dolů.
- Sešijeme ramenní švy (číselná značka 1), zadní ramenní okraje přitom navolníme. Švové přidávky začistíme a rozžehlíme.
- Sešijeme ramenní švy na podsádkách vystříhu (číselná značka 2). Přidávky rozžehlíme. Vnitřní okraj podsádky začistíme. Podsádku našpendlíme lícem k líci na okraj vystříhu a přední okraje, ramenní švy se stýkají. Podsádku přišijeme. Švové přidávky sestříháme, v místech zaoblení je několikrát nastříháme. Podsádku sežehlíme přes sesazovací šev a přišijeme těsně vedle švu na přidávky, viz text „Co je třeba vědět“

Přehled stříhových dílů



vpravo. Podsádku obrátíme do rubu, okraj sežehlíme. Vnitřní okraj podsádky přišijeme v ruce k přidávkám ramenních švů. Krátké strany podsádky přistehujeme na spodní okraj předních dílů.

■ Boční švy sešpendlíme a sešijeme (číselná značka 3). Přidávky začistíme a rozžehlíme.

■ Pravý přední díl položíme rubem k líci a středem na střed na levý přední díl, spodní okraje sestehujeme. Přední okraje leží na stykových liniích.

■ Přidávek záložky na svrchním dílu sukně začistíme, sežehlíme do rubu a v ruce volně přišijeme. Přinechanou podsádku začistíme, sežehlíme do rubu a v ruce přišijeme na záložku. Vnitřní okraj podsádky přišijeme volně v ruce.

■ Svrchní díl sukně přišpendlíme rubem k líci a středem na střed na jeden díl sukně (= přední díl sukně). Záložka předního dílu sukně přesahuje. Horní okraje a pravé boční okraje sestehujeme.

■ Přední díl sukně položíme lícem k líci na zadní díl sukně, boční švy sešpendlíme a sešijeme, v pravém bočním švu přichytneme svrchní díl sukně. Švové přidávky začistíme a rozžehlíme.

■ Sukni přišpendlíme lícem k líci a středem na střed na živůtek a přišijeme. Boční švy se stýkají, přední okraj svrchního dílu sukně se stýká s předním okrajem pravého předního dílu živůtku. Přidávky společně začistíme, sežehlíme nahoru a přišijeme podle vyznačení ve stříhu (= tunýlek na gumu), na jedné straně necháme otvor pro navlečení gumy. Konce švu zapošijeme zadními stehy. Do tu-

nylku navlékneme pomocí zavíracího špendlíku gumu tak, aby šaty nebyly v pase příliš těsné. Obvod gumy zkontrolujeme při zkoušce šatů. Konce gumy sešijeme. Otvor ve švu zašijeme.

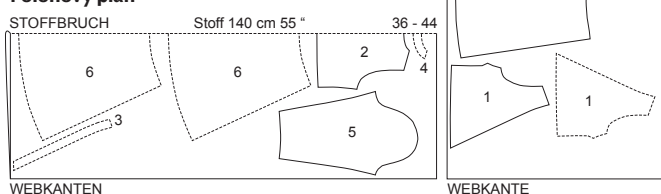
■ Přidávek záložky začistíme, sežehlíme do rubu a v ruce volně přišijeme.

■ Rukávy: Pro našesení prošijeme rukávové hlavice od * k * s odstupem 5 mm po obou stranách vyznačené švové linie velkými předními stehy.

■ Rukávové švy sešpendlíme a sešijeme (číselná značka 4). Přidávky začistíme a rozžehlíme.

- Rukávy přišpendlíme lícem k líci do průramků. Příčné značky 5 na rukávu a předním dílu se stýkají. Příčná značka na rukávové hlavici se stýká s ramenním švem. Rasicí nitě (spodní nitě) stáhneme na potřebnou délku, konce niti zauzlujeme, našesnou látku rovnoměrně rozdělíme. Rukávy vestehujeme a všijeme ze strany rukávů. Švové přidávky sestříháme, společně je začistíme a sežehlíme do rukávů.
- Přidávky rukávových záložek začistíme, sežehlíme do rubu a v ruce volně přišijeme.

Polohový plán



Látku složíme podle polohového plánu. Stříháme z dvojité vrstvy látky, lícová strana leží uvnitř. Čárkovaně vyznačené díly položíme na látku popsanou stranou dolů. Díly 1 a 7 stříháme z jednoduché vrstvy látky, lícová strana leží nahoře. Díly 1 stříháme zrcadlově.

CO JE TŘEBA VĚDĚT

Přišití podsádky na přidávky

U okrajů, které mají být předšity podsádkou, proužkem podsádky, podšívkou nebo kapsovým váčkem a které zároveň nechceme prošít, doporučujeme podsádku, proužek podsádky nebo podšívkou přišít. Díky tomu zůstanou okraje pěkně hladké a ploché, a to i po vyprání. Přišití navíc zabrání tomu, aby podsádka, proužek podsádky nebo podšívká „probleskovaly“ na lícovou stranu. Po sestřížení švových přidávek otočíme podsádku atd. přes přidávky a z lícové strany ji přišijeme těsně

vedle sesazovacího švu na přidávky. Tento šev je pak na hotovém oděvu vidět pouze na rubové straně.

