

Slovníček k polohovým plánům: Stoff = látka, Futter = podšívkovina, Webkante = pevný okraj látky, Stoffbruch = přehyb látky, Strich = směr vlasu

### 107 Šaty ●●●

Velikosti 34, 36, 38, 40, 42  
Délka od sesazení sukně: 61 cm



#### Látky & materiál

**Doporučený materiál:** krajovina, průsvitné látky na šaty, vyšívána organza  
**Originální látka:** krajovina s oboustranným obloučkovým okrajem, lehká podšívkovina

#### Spotřeba látky

Velikost	34	36	38	40	42	
Šířka látky	cm	Spotřeba látky (metry / yds)				
	ins					
Látka	130	2,25	2,30	2,35		
	51	2 ½	2 ½	2 ½	2 %	
Podšívkovina	140	1,85	1,90	1,95		
	55	2	2	2 ¼		

**Upozornění:** Originální látka má obloučky na obou podélných stranách. Spotřebu látky jsme vypočetili pro látku **bez** obloučkových okrajů. Pokud budete chtít použít látku s obloučkovým okrajem, spotřeba látky bude vyšší. K nákupu látky doporučujeme vzít s sebou kompletní papírový střih. Obloučkový okraj bude zakončovat spodní okraj sukně, spodní okraje rukávů a spodní okraj volánku.  
**Další materiál:** 1 „skrytý“ zip dlouhý 60 cm

#### Střihání

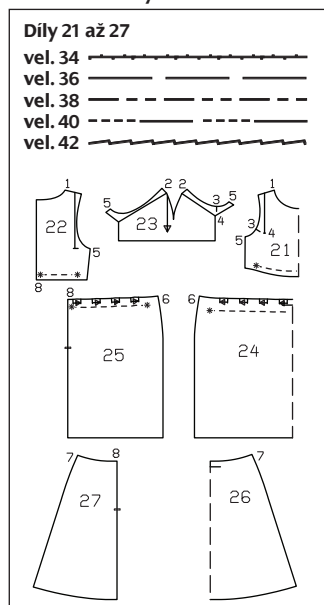
##### Papírový střih

Střih vystřihneme ve zvolené velikosti. Střihové díly přišpendlíme na látku podle polohového plánu. Díly **a** až **d** vyznačíme přímo na látku.

##### Rozměry dílů a, b, c, d

Vel.	34	36	38	40	42	Šířka pro všechny velikosti (cm / ins)
	Délka (cm / ins)					
a	61	65	69	73	77	14
	24	25½	27¼	28¾	30%	5½
b	31	33	35	37	39	14
	12¼	13	13¾	14½	15%	5½
c	60,5	61,5	62,5	63,5	64,5	3,5
	23¾	24¼	24¾	25	25½	1%
d	50	51,5	53	54,5	56	3,5
	19¾	20¼	20¾	21½	22	1%

#### Přehled střihových dílů



#### Přidávky na švy a záložky

na švy a okraje 1,5 cm, na záložku 4 cm. V rozměrech dílů **a** až **d** jsou přidávky již zahrnuty. Díly podšívky stříháme s přidávkou na švy a záložku v šíři 1,5 cm.  
**Upozornění:** Použijete-li krajovinu s obloučkovým okrajem, položte díly sukně, rukávů a volánku vždy spodním okrajem na obloučkový okraj a tento okraj stříhejte bez přidávků.

#### Stříháme

##### Z látky

21 přední díl 1x, střed v přehybu látky

22 zadní díl 2x

23 rukáv 2x

24 přední díl sukně 1x,

střed v přehybu látky

25 zadní díl sukně 2x

a přední volánek 1x

b zadní volánek 2x

Z podšívkoviny

26 přední díl sukně 1x,

střed v přehybu látky

27 zadní díl sukně 2x

c šikmý proužek podsádky /

výstřih 1x

d šikmý proužek podsádky /

průramek 2x

díly 21 a 22

#### Pracovní postup

■ Přední díl a zadní díly z látky položíme rubem k lici na díly z podšívkoviny, okraje sestehujeme. Díly dále zpracováváme jako jednu vrstvu látky.

■ Sešijeme ramenní švy. Švové přidávky sestříháme, společně začistíme a sežehlíme do zadních dílů.

■ Zásevky na rukávech odšijeme do špičky, číselná značka 2. Švové přidávky sestříháme, společně začistíme a sežehlíme k jedné straně.

■ Přidávky rukávových záložek sežehlíme do rubu, podhrneme a přišijeme. Přídavek na rozích (linie přehybu) nastříháme. Přídavek sežehlíme vždy od rohu až ke spodnímu okraji rukávu (číselná značka 5) do rubu, podhrneme a v kraji přišijeme. Zbývající přidávky na spodním okraji rukávu sežehlíme do líce a přišijeme stejným způsobem.

■ Rukávy přišijeme lícem k lici na okraje průramků, číselná značka 5, zásevek se stýká s ramenním švem, příčné značky 3 na rukávu a předním dílu se stýkají. Rukávy přišijeme podél line přehybu na sesazovací linii na předním dílu a zadních dílech. Konce švů zapošijeme.

■ Přidávky na okrajích průramků sestříháme na šíři 7 mm. Šikmé proužky z podšívkoviny složíme podélně na polovinu rubem dovnitř a sežehlíme. Dvojitý proužek přišpendlíme na okraje průramků (volně dvojitě okraje leží na okraji švového přídavku), konce proužku u rozparku na zip podhrneme. Proužek přišijeme v šíři 7 mm. Švové přidávky v místech zaoblení několikrát nastříháme. Proužky sežehlíme do průramků. Sešijeme boční švy až k hraně přehybu proužků, číselná značka 5. Švové přidávky společně začistíme a sežehlíme do zadních dílů. Proužky obrátíme do rubu, okraje sežehlíme a prošijeme v šíři 7 mm. Rukávy otočíme podél švu (linie přehybu) do průramků.

■ Na předním dílu sukně a zadních dílech sukně složíme záhyby ve směru šipek a přistehujeme je na horní okraj. Sešijeme boční švy, číselná značka 6. Švové přidávky společně začistíme a sežehlíme do rubu, okraje sežehlíme a prošijeme v šíři 7 mm. Rukávy otočíme podél švu (linie přehybu) do průramků.

■ Na předním dílu sukně a zadních dílech sukně složíme záhyby ve směru šipek a přistehujeme je na horní okraj. Sešijeme boční švy, číselná značka 6. Švové přidávky společně začistíme a sežehlíme do rubu, okraje sežehlíme a prošijeme v šíři 7 mm. Rukávy otočíme podél švu (linie přehybu) do průramků.

■ Spodní okraj předního dílu a horní okraj předního dílu sukně mezi hvězdičkami nařasíme: vel. 34 na 23 cm, vel. 36 na 25 cm, vel. 38 na 27 cm, vel. 40 na 29 cm, vel. 42 na 31 cm. Spodní okraje

zadních dílů a horní okraj zadních dílů sukně mezi hvězdičkami nařasíme: vel. 34 na 9 cm, vel. 36 na 10 cm, vel. 38 na 11 cm, vel. 40 na 12 cm, vel. 42 na 13 cm. Konce nití zauzlujeme. Nařasenou látku rovnoměrně rozdělíme.

■ Sešijeme boční švy na volánku. Přídávky sestříháme, začistíme a sežehlíme k jedné straně. Přídávky na krátkých stranách a spodním okraji sežehlíme do rubu, podhrneme a v kraji přišijeme. Horní okraj volánku nařasíme podle obvodu horního okraje sukně. V partii bočních švů necháme volánek hladký vždy v délce 4 cm a na koncích vždy v délce 1 cm. Volánek přistehujeme rubem k lici na horní okraj sukně, přídavek sukně na zadním středu přesahuje.

■ K hornímu okraji sukně přišijeme lícem k lici živůtek, boční švy se stýkají, při přišívání živůtku přichytíme i volánek.

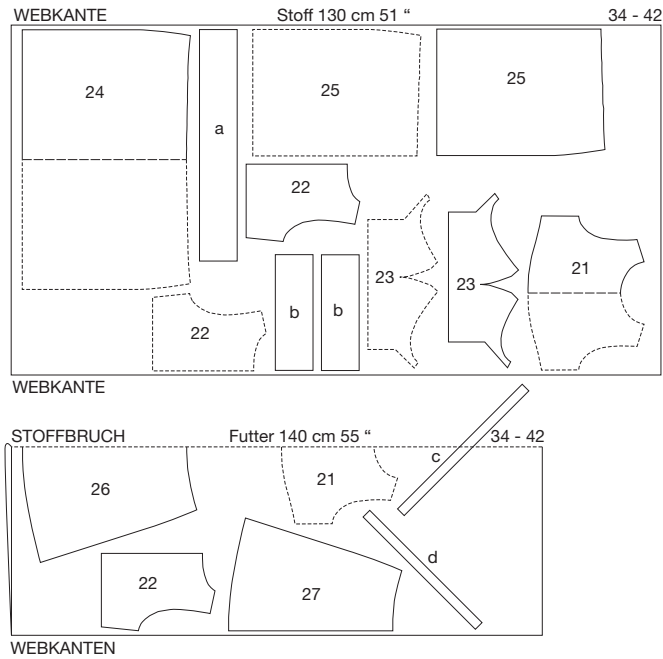
■ Zadní okraje šatů začistíme. Pod okraje zadního rozparku přišijeme „skrytý“ zip, viz následující strana, zip začíná na vyznačené linii výstřihu. Sešijeme zadní středový šev odspodu až k zipu. Švové přidávky rozžehlíme.

■ Přídavek na okraji výstřihu sestříháme na šíři 7 mm. Šikmý proužek složíme podélně na polovinu rubem dovnitř a sežehlíme. Dvojitý proužek přišpendlíme na okraj výstřihu (volně dvojitě okraje leží na okraji švového přídavku), konce proužku u rozparku na zip podhrneme. Proužek přišijeme v šíři 7 mm. Švové přidávky v místech zaoblení několikrát nastříháme. Proužek obrátíme do rubu, okraj sežehlíme. Proužek přišijeme v ruce na podšívku a tkanice zipu.

■ Na dílech podšívkové sukně sešijeme boční švy a zadní středový šev až ke značce pro rozparek. Švové přidávky rozžehlíme, v jednom sledu sežehlíme přídávky rozparku do rubu. Podšívkovou sukni vtáhneme do sukně, švy podšívky směřují k tělu. Podšívkovou sukni přišijeme na přídavek sesazovacího švu sukně; šev šijeme co možná nejdále, boční švy leží na sobě. Zbývající horní okraj podšívkové sukně přišijeme v ruce až k zipu.

■ Záložku sežehlíme do rubu, podhrneme a v kraji přišijeme. Stejným způsobem přišijeme i záložku podšívky, avšak tak, aby podšívka byla o 2 cm kratší než šaty.

## Položové plány



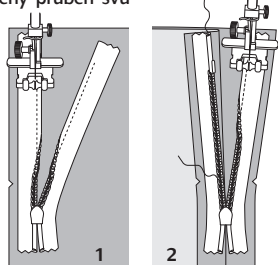
Díly z látky stříháme z jednoduché vrstvy, lícová strana leží nahoře. Podšívkovinu stříháme z dvojité vrstvy, líc. strana leží uvnitř, díl c stříháme z rozloženého zbytku látky.

## CO JE TŘEBA VĚDĚT

### Skryté neboli neviditelné zipy

**Přípravné práce:** U modelů z kolekcí Burdy jsou používány zipy značky YKK. Pokud máme k dispozici jiný typ skrytého zipu, je třeba si postup přizpůsobit. Zip musí být nejméně o 2 cm delší než vyznačený rozpárek a přišíváme jej vždy před sešitím švu pod, příp. nad rozparkem. K všití tohoto zipu se používá speciální patka (u moderních šicích strojů se prodává jako součást příslušenství). Firma YKK vyrábí patku na všívání „skrytých“ zipů s univerzálními parametry pro všechny typy strojů. Nemáme-li tuto patku k dispozici, můžeme „skrytý“ zip všít i v ruce. Pak je ale nutno příslušný šev sešít ještě před všíváním zipu.

**Pracovní postup:** Zip rozevřeme a spirálku stlačíme nehtem palce naplocho tak, abychom viděli vyznačený průběh švu mezi tkanicí a spirálkou. Rozevřený zip položíme vrchní stranou na lícovou stranu látky, a to na pravý okraj rozpárku. Abychom zip mohli přišít přesně ve vyznačené švové linii, musíme nejprve vypočítat, jak máme tkanici zipu umístit:



Od širě švového přídatku odečteme šířku tkanice 1 cm = vzdálenost okraje tkanice zipu od okraje látky. Tkanici zipu umístíme na látkový díl přesně v souladu s výpočtem a horní konec tkanice přišpendlíme. Dole pod vyznačeným koncem rozpárku přesahuje spodní konec zipu. Patku nasadíme na tkanici zipu tak, aby spirálka ležela v zářezu patky napravo od jehly (1), a tkanici zipu přišijeme odshora až přesně k vyznačenému konci rozpárku. Nyní zip zavřeme a na druhý (levý) okraj rozpárku přišpendlíme opět jedním špendlíkem nahoře dosud volnou tkanici zipu, a to rovněž vrchní stranou na lícovou stranu látky. Zip opět rozevřeme. Patku nyní nasadíme na horní konec tkanice tak, aby spirálka ležela nalevo od jehly (2).

Tkanici zipu přišijeme odshora až k vyznačenému spodnímu konci rozpárku. Zip zavřeme. Šev pod rozparkem sešpendlíme a volný spodní konec zipu otočíme na švové přídatky. Šev sešijeme, začínáme přitom přesně pod posledními stehy švu zipu.