

Slovníček k polohovým plánům: Stoff = látka, Futter = podšívkovina, Webkante = pevný okraj látky, Stoffbruch = přehyb látky, Strich = směr vlasu

105 Sukně ●●●

Velikosti 36, 38, 40, 42, 44
Délka sukně: 66 cm



Látky & materiál

Doporučený materiál: poněkud pevnější látky na sukně
Originální látka: žakárová tkanina

Spotřeba látky

Velikost	36	38	40	42	44
Šířka látky	140	140	140	140	140
Spotřeba látky (metry/yds)	2,60	2,65	2,70	2,70	2,70
Látka	55	2%	2%	3	

Další materiál: vlizelín G 785; 1 „skrytý“ zip dlouhý 22 cm; pajetková stužka šíře 1 cm: vel. 36: 0,80 m, vel. 38, 40: 0,85 m, vel. 42: 0,90 m, vel. 44: 0,95 m

Stříhání

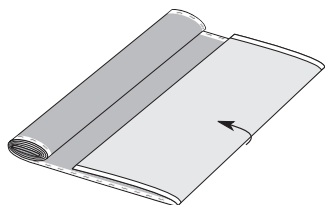
Papírový stříh

Stříh vystříháme ve zvolené velikosti. Stříhové díly přišpendlíme na látku.

Přidávky na švy a záložky

na švy, okraje a záložku 1,5 cm

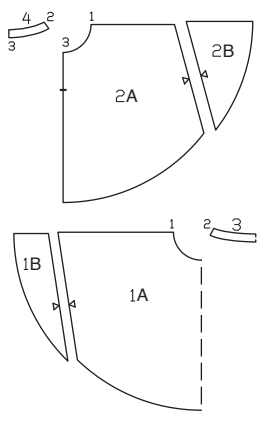
Pokyny ke stříhání dílů sukně: Látku neskládáme jako obvykle podélně, ale na příč, abychom díly sukně mohli vystříhnout dvojnásobně. Pevně tkané okraje látky leží na bočních okrajích na sobě, lícová strana látky leží uvnitř, viz obrázek.



Přehled stříhových dílů

Díly 1 až 4

vel. 36
vel. 38
vel. 40
vel. 42
vel. 44



Stříháme

1 přední díl sukně 1x,

střed v přehybu látky

2 zadní díl sukně 2x

3 přední pásek 2x,

střed v přehybu látky

4 zadní pásek 4x

Výztuhy nažehlíme na rubovou stranu dílů 3 (1x) a 4 (2x) = vnější díly pásku.

Pracovní postup

■ Sešijeme boční švy (číselná značka 1). Švové přidávky začistíme a rozžehlíme.

■ Na dílech pásku sešijeme boční švy (číselná značka 2). Přidávky rozžehlíme. Vnější pásek přišpendlíme lícem k líci k hornímu okraji sukně a přišijeme (číselná značka 3), boční švy se stýkají. Švové přidávky sežehlíme do pásku.

■ Pod zadní konce pásku a okraje zadního rozparku přišijeme „skrytý“ zip, viz text „Co je třeba vědět“. Zoubky zipu začínají na vyznačeném horním okraji pásku. Sešijeme zadní středový šev odspodu až k zipu. Švové přidávky rozžehlíme a začistíme.

■ Na přišitý vnější pásek přišpendlíme lícem k líci vnitřní pásek, zadní okraje přehneme 5 mm před zipem zpět a přišpendlíme na horní okraj. Zadní přidávky vnějšího pásku obrátíme i s tkanicí zipu do líce a přišpendlíme přes vnitřní pásek na horní okraj. Přidávky rozparku a vnitřní pásek přišijeme podél horního okraje pásku. Švové přidávky sestříháme. Přidávky rozparku a vnitřní pásek obrátíme do rubu, horní okraj sežehlíme. Vnitřní pásek podhrneme a v ruce přišijeme na tkanici zipu. Vnitřní pásek přišpendlíme na seso-

vaci šev a z líce přišijeme v linii seso-

vaciho švu.
■ Z pajetkové stužky odstříháme díl v délce pásku. Konce stužky podhrneme do rubu a stužku přišijeme v ruce na střed pásku.

■ Přidavek záložky začistíme, sežehlíme do rubu a přišijeme.

Tip: Sukni na několik dní vyvěsíme. Pak zkontrolujeme délku sukně (nejlépe pomocí značkováče délek) a podle potřeby ji vyrovnáme. Přidavek záložky začistíme, sežehlíme do rubu a z líce přišijeme.

CO JE TŘEBA VĚDĚT

Skryté neboli neviditelné zipy

Přípravné práce: U modelů z kolekce Burdy jsou používány zipy značky YKK. Pokud máme k dispozici jiný typ skrytého zipu, je třeba si postup přizpůsobit. Zip musí být nejméně o 2 cm delší než vyznačený rozparek a přišíváme jej vždy před sešitím švu pod, příp. nad rozparkem. K všití tohoto zipu se používá speciální patka (u moderních šicích strojů se prodává jako součást příslušenství). Firma YKK vyrábí patku na všívání „skrytých“ zipů s univerzálními parametry pro všechny typy strojů. Nemáme-li tuto patku k dispozici, můžeme „skrytý“ zip všít i v ruce. Pak je ale nutno příslušný šev sešít ještě před všíváním zipu.

Pracovní postup: Zip rozevřeme a spirálku stlačíme nehtem palce naplocho tak, abychom viděli vyznačený průběh švu mezi tkanicí a spirálkou. Rozevřený zip položíme vrchní stranou na lícovou stranu látky, a to na pravý okraj rozparku. Abychom zip mohli přišít přesně ve vyznačené švové linii, musíme nejprve vypočítat, jak máme tkanici zipu umístit:

Od šíře švového přidávku odečteme šířku tkanice 1 cm = vzdálenost okraje tkanice zipu od okraje látky. Tkanici zipu umístíme na látkový díl přesně v souladu s výpočtem a horní konec tkanice přišpendlíme. Dole pod vyznačeným koncem rozparku přesahuje spodní konec zipu. Patku nasadíme na tkanici zipu tak, aby spirálka ležela v zářezu patky napravo od jehly (1), a tkanici zipu přišijeme odshora až přesně k vyznačenému konci rozparku. Nyní zip zavěříme a na druhý (levý) okraj rozparku přišpendlíme opět jedním špendlíkem nahoře dosud volnou tkanici zipu, a to rovněž vrchní stranou na lícovou stranu látky. Zip opět rozevřeme. Patku nyní nasadíme na horní konec tkanice tak, aby spirálka ležela nalevo od jehly (2).

Tkanici zipu přišijeme odshora až k vyznačenému spodnímu konci rozparku. Zip zavěříme. Šev pod rozparkem sešpendlíme a volný spodní konec zipu otočíme na švové přidávky. Šev sešijeme, začínáme přitom přesně pod posledními stehy švu zipu.

