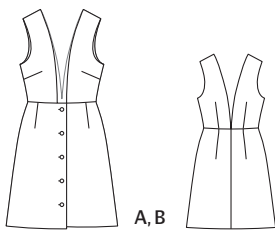


Slovníček k polohovým plánům: Stoff = látka, Futter = podšívkovina, Webkante = pevný okraj látky, Stoffbruch = přehyb látky, Strich = směr vlasu

105 A, B Šaty ●●●

Velikosti 34, 36, 38, 40, 42
Délka šatů od pasu: 50 cm



Látky & materiál

Doporučený materiál: látky na šaty
Originální látka: A: vlněná směšová tkanina, B: polyesterový satén; A, B: podšívkovina

Spotřeba látky

Velikost	34	36	38	40	42	
Šířka látky	cm	Spotřeba látky (metry/yds)				
AB Látka	140	1,25				
	55	1%				
AB Podšívkovina	140	1,10				
	55	1%				

Další materiál: A, B: vlizelín G 785; 5 knoflíků

Stříhání

Papírový stříh

Stříh vystříháme ve zvolené velikosti. Stříhové díly přišpendlíme na látku podle polohového plánu.

Přidávky na švy a záložky

na švy a okraje 1,5 cm, na záložku 4 cm. Díly podšívkovy stříháme s přidávkou na švy v šíři 1,5 cm.

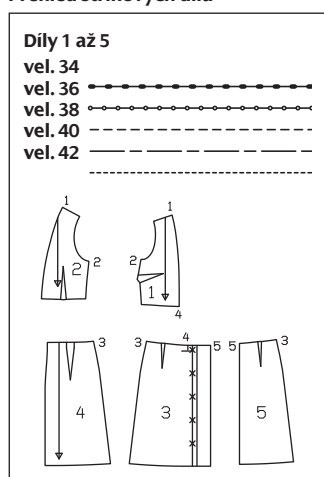
Stříháme

Šaty A, B

Z látky

1 přední díl 2x

Přehled stříhových dílů



2 zadní díl 2x
3 přední díl sukne s přinechanou podsádkou 2x
4 zadní díl sukne 2x
Z podšívkoviny
5 přední díl sukne 2x
díly 1, 2 a 4

Výztuhu nažehlíme na díly 1 a 2 a na přední okraje předních dílů sukne až k linii přehybu podsádek (rubová strana látky).

Pracovní postup

Šaty A, B

■ Odšijeme záševky na předních a zadních dílech živůtku, záševky na předních dílech sežehlíme dolů a na zadních dílech ke středu.

■ Sešijeme ramenní švy (číselná značka 1). Přidávky rozžehlíme.

■ Odšijeme záševky na předních a zadních dílech sukne a sežehlíme je ke středu.

■ Sešijeme středový šev na zadních dílech sukne.

Přidávky začistíme a rozžehlíme.

■ Na dílech sukne sešijeme boční švy (číselná značka 3). Přidávky začistíme a rozžehlíme.

■ Ušítí podšívkovy: Záševky a švy na dílech živůtku a sukne z podšívkoviny sešijeme a sežehlíme stejně jako na vrchní látce.

■ Živůtek z podšívkoviny přišpendlíme lícem k líci na živůtek z vrchní látky a přišijeme podél předního a zadního okraje, okrajů výstřihu a okrajů průramků. Přidávky sežehlíme do podšívkovy a na předních a zadních okrajích výstřihu přišijeme co možná nejtěsněji na přidávky, viz text „Co je třeba vědět“ na následující straně. Podšívkou obrátíme do rubu. Okraje sežehlíme.

■ Boční švy sešpendlíme lícem k líci a sešijeme, v jednom sledu sešijeme i boční švy na podšívkové (číselná značka 2). Přidávky rozžehlíme. Podšívkou obrátíme do rubu.

■ Živůtky přišpendlíme lícem k líci na horní okraj sukne (číselná značka 4), boční švy se stýkají. Zadní díly se stýkají na zadním středu. Živůtky přistehujeme.

■ Přední okraje podšívkové sukne přišijeme lícem k líci na vnitřní okraje podsádek předních dílů sukne (číselná značka 5), začínáme a končíme asi 10 cm nad okrajem záložky. Švové přidávky sežehlíme do podšívkovy.

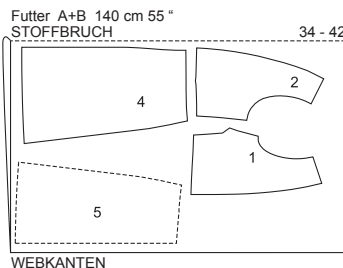
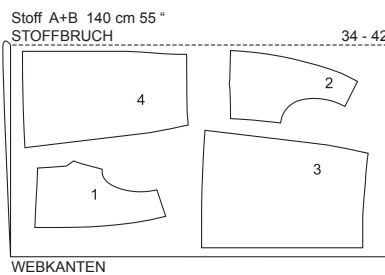
■ Přinechané podsádky s podšívkou obrátíme podél linie přehybu do líce. Horní okraj podšívkové sukne přišpendlíme přes živůtky na horní okraj látkové sukne. Horní okraje sešijeme do hran přehybu. Švové přidávky sestříháme. Podšívkovou sukni obrátíme do rubu, okraje sežehlíme.

■ Přinechané podsádky předních dílů sukne rozložíme u záložky ještě jednou naplocho do líce, přidávek záložky začistíme, sežehlíme do rubu a v ruce volně přišijeme. Podsádky otočíme opět do rubu a v ruce volně přišijeme na přidávek záložky.

■ Přidávek záložky na podšívkové sežehlíme do rubu, podhrneme a přišijeme. Podšívková sukne je asi o 2 cm kratší než sukne. Zbývající okraje podšívkovy přišijeme v ruce k podsádkám.

■ Na pravém předním okraji sukne vypracujeme podle vyznačení ve stříhu příčné knoflíkové dírkky. Délka knoflíkových dírek se řídí velikostí knoflíků. Knoflíky přišijeme protilehle na levý okraj sukne.

Polohové plány



Stříháme z dvojité vrstvy látky, licová strana leží uvnitř. Čárkovaně vyznačený díl položíme na látku popsanou stranou dolů.

CO JE TŘEBA VĚDĚT

Přišití podsádky na přídavky

U okrajů, které mají být předšity podsádkou, proužkem podsádky, podšívkou nebo kapsovým váčkem a které zároveň nechceme prošívat, doporučujeme podsádku, proužek podsádky nebo podšívku přišít. Díky tomu zůstanou okraje pěkně hladké a ploché, a to i po vyprání. Přišití navíc zabrání tomu, aby podsádka, proužek podsádky nebo podšívka „probleskovaly“ na lícovou stranu. Po sestřížení švových přídavek otočíme podsádku atd. přes přídavky a z lícové strany ji přišíjeme těsně vedle sesazovacího švu na přídavky. Tento šev je pak na hotovém oděvu vidět pouze na rubové straně.

