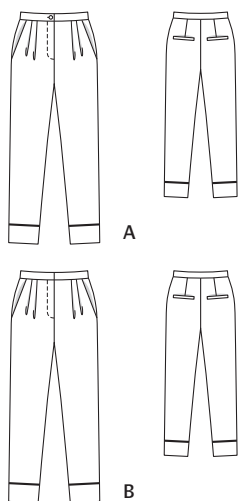


Slovníček k polohovým plánům: Stoff = látka, Futter = podšívovina, Webkante = pevný okraj látky, Stoffbruch = přehyb látky, Strich = směr vlasu

105 A, B Kalhoty ●●●●

Velikosti 17, 18, 19, 20, 21
Boční délka kalhot: 100 cm
Spodní obvod nohavice: asi 35 cm
Kalhoty sahají do pasu.



Látky & materiál

Dokorenčený materiál: látky na kalhoty, s elastickým vláknem i neelastické
Originální látka: A: gabardén, B: polyestetový streč

Spotřeba látky

Velikost	17	18	19	20	21
Šířka látky	cm	ins	Spotřeba látky (metry/yds)		
AB Látka	140		1,70		
	55		1%		

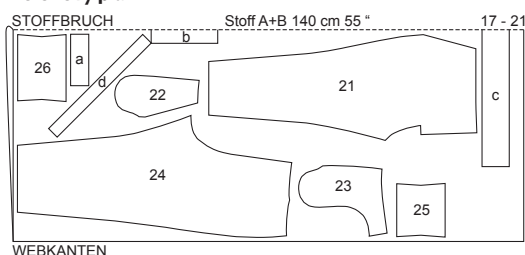
Další materiál: A, B: vlizelín G 785; 1 zip dlouhý pro vel. 17–19: 16 cm, vel. 20, 21: 18 cm; šňůrka na paspušku: vel. 17, 18: 80 cm, vel. 19–21: 90 cm. Pouze k A: 1 knoflík. Pouze k B: 1 zapínání na kalhoty s háčkem k přišití

Střihání

Papírový střih

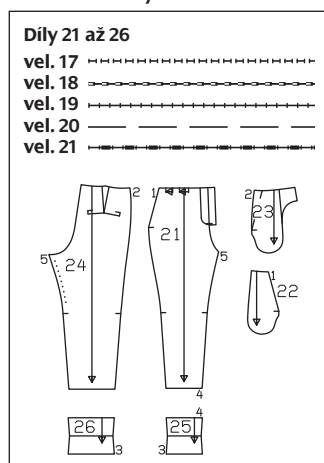
Střih vystřihneme ve zvolené velikosti. Linie prošívání rozparku na zip na dílu

Polohový plán



Střiháme z dvojité vrstvy látky, lícová strana leží uvnitř.

Přehled střihových dílů



21 platí pro vel. 17. Pro ostatní velikosti vyznačíme linii prošívání v souladu s liniemi pro příslušnou velikost. Dbáme na odlišnou délku rozparku! Střihové díly přišpendlíme na látku podle polohového plánu. Díly a až d vyznačíme přímo na látku.

Přidávky na švy a záložky

na švy a okraje 1,5 cm. V rozměrech dílů a až d jsou přidávky již zahrnuty.

Rozměry dílů a, b, c, d

Vel.	17	18	19	20	21	Šířka pro všechny velikosti (cm / ins)
	Délka (cm / ins)					
a	17	6%				6 2 1/2
b	20	7%		22	8%	9 3 1/2
c	74,5 29 3/4	78,5 30 7/8	82,5 32 1/2	86,5 34	90,5 35 1/2	9 3 1/2
d	38 15	39,5 15 1/2	41 16	42,5 16 1/2	44 17	4 1 1/2

Střiháme

Kalhoty A, B

- 21 přední díl kalhot 2x
- 22 kapsový váček 2x
- 23 boční sedlo 2x
- 24 zadní díl kalhot 2x
- 25 přední spodní lem (nohavice) 2x
- 26 zadní spodní lem (nohavice) 2x a lišta na zadní díly 2x

- b podkryt rozparku na zip 1x
 - c pásek 1x
 - d šikmý proužek (paspulka) 2x
- Výztuhu nažehlíme na díl c (rubová strana látky).

Pracovní postup

Kalhoty A

■ **Vytažení okrajů švů:** Zadní díly kalhot položíme lícem k líci na sebe. Okraje vnitřních krokových švů vytáhneme odshora až k příčné značce pomocí naparovací žehličky nebo přes vlhké plátno tak, aby byly stejně dlouhé jako na předních dílech kalhot.

■ Na předních dílech kalhot složíme z lícové strany záhyby ve směru šipek a přistehujeme je na horní okraj.

■ Zadní zásevky odšijeme do špičky a sežehlíme je ke středu.

■ **Lišty:** Proužky pro lišty (díl a) složíme podélně na polovinu lícovou stranou dovnitř, boční okraje sešijeme. Přidávky sestříháme a na rozích šikmo odstříháme. Lišty obrátíme a sežehlíme. Švové přidávky na podélných okrajích sestříháme na šíři 5 mm a začistíme. Nesešité okraje lišt přišpendlíme společně na sesazovací linii na zadních dílech kalhot a přišijeme, hotová šířka lišt = 1,5 cm, lišty směřují dolů. Lišty sežehlíme nahoru. Boční okraje v kraji přišijeme. Konce švů zapošijeme.

■ **Sedlové kapsy:** Na okraje pruhmatů kapes na předních dílech kalhot přišpendlíme lícem k líci kapsové váčky a přišijeme (číselná značka 1). Švové přidávky sestříháme. Kapsové váčky sežehlíme přes sesazovací šev a přišijeme těsně vedle švu na přidávky, viz text „Co je třeba vědět“ na následující straně. Kapsové váčky obrátíme do rubu. Okraje sežehlíme. Pruhmaty kapes přišpendlíme v místech stykových linií na boční sedla, boční sedla přitom mírně vykleme. V rubu sešijeme kapsové váčky. Boční sedla přistehujeme pod boční, horní a přední okraje předních dílů kalhot. Nejprve však na pravém bočním sedle odstříháme přidávek podél předního středu.

■ Přední díly kalhot položíme lícem k líci na zadní díly kalhot a sešijeme boční švy (číselná značka 2). Sešijeme boční švy na spodních lemech (číselná značka 3). Švové přidávky začistíme a rozžehlíme.

■ **Paspulka:** Šňůrku rozstříháme na dva stejně dlouhé díly a položíme je doprostřed na rubovou stranu šikmých proužků (d). Proužky složíme podélně na polovinu tak, aby šňůrka ležela v hraně přehybu látky. Volně dvojitě okraje sešijeme těsně vedle šňůrky (patka na všívání zipů), tak získáme paspušku se zesíleným okrajem.

■ Paspulky přistehujeme na horní okraje spodních lemů tak, aby zesílený okraj ležel na lemu a stužka na přidávku. Spod-

ní lemy přistehujeme lícem k líci na spodní okraje nohavic a přišijeme (číselná značka 4), přitom přichytíme paspušky (patka na všívání zipů). Švové přidávky společně začistíme a sežehlíme nahoru.

■ Sešijeme vnitřní krokové švy (číselná značka 5), konce vsazovacích švů spodních lemů se stýkají. Švové přidávky začistíme a rozžehlíme.

■ **Nohavice vtáhneme lícem k líci do sebe.** Sešijeme středový šev od značky pro rozparek až k vnitřním krokovým švům. Švové přidávky, i na podsádkách rozparku, začistíme.

■ **Rozparek na zip:** Přinechané podsádky rozparku sežehlíme do rubu, vpravo podél předního středu, vlevo 5 mm před předním středem. Pod levý okraj rozparku (podkryt) přišijeme zip těsně vedle zoubků. Rozparek sešpendlíme středem na střed. Volnou tkanici zipu přišijeme na pravou podsádku, nesmíme přitom přichytit díl kalhot. Podsádku přistehujeme. Rozparek prošijeme podle vyznačení ve střihu odshora do vzdálenosti 2 cm před konec rozparku. Podkryt rozparku (b) složíme podélně lícem dovnitř, spodní krátkou stranu sešijeme. Podkryt obrátíme a sežehlíme. Podkryt položíme pod levý okraj rozparku (hotová šíře podkrytu = 3 cm) a přišpendlíme na podsádku rozparku. Podsádku rozparku přišijeme těsně vedle sesazovacího švu zipu na podkryt. Rozparek složíme ještě jednou k sobě a prošijeme až do konce, přitom přichytíme podkryt.

■ Sešijeme zadní středový šev. Přidávky rozžehlíme odshora až k začátku zaoblení v rozkroku.

■ **Pásek (c)** složíme podélně na polovinu lícem ven a sežehlíme. Pásek opět rozložíme. Pásek přišijeme lícem k líci k hornímu okraji kalhot. Přidávky sesazovacího švu sežehlíme do pásku, přidávky druhého podélného okraje pásku sežehlíme do rubu. Konce pásku složíme u zažehlené hrany lícem k líci a sešijeme (vpravo na předním středě, vlevo na podkrytu). Švové přidávky sestříháme a na rozích šikmo odstříháme. Pásek obrátíme. Vnitřní okraj pásku přistehujeme přes sesazovací šev. Spodní okraj pásku z líce v kraji prošijeme, přitom přišijeme vnitřní okraj pásku.

■ Na pravém konci pásku vypracujeme ve vzdálenosti 1,5 cm od předního okraje příčnou knoflíkovou díрку. Knoflík přišijeme protilehle na levý konec pásku. ■ Spodní okraje spodních lemů začistíme. Spodní lemy obrátíme podél linie přehybu do rubu. Vnitřní okraje přišijeme na přidávky sesazovacích švů.

Kalhoty B

Kalhoty šijeme stejně jako kalhoty A, knoflíková dířka a knoflík odpadají.

■ Háček přišijeme v rubu ve vzdálenosti 1 cm od pravého předního okraje pásku doprostřed pásku. Očko přišijeme protilehle na levý přední okraj pásku.

CO JE TŘEBA VĚDĚT

Přišití podsádky na přídavky

U okrajů, které mají být předšity podsádkou, proužkem podsádky, podšívkou nebo kapsovým váčkem a které zároveň nechceme prošít, doporučujeme podsádku, proužek podsádky nebo podšívku přišít. Díky tomu zůstanou okraje pěkně hladké a ploché, a to i po vyprání. Přišití navíc zabrání tomu, aby podsádka, proužek podsádky nebo podšívka „probleskovaly“ na lícovou stranu. Po sestřížení švových přídavků otočíme podsádku atd. přes přídavky a z lícové strany ji přišíjeme těsně vedle sesazovacího švu na přídavky. Tento šev je pak na hotovém oděvu vidět pouze na rubové straně.

