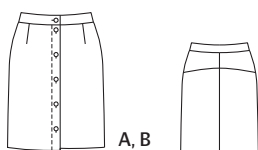


Slovníček k polohovým plánům: Stoff = látka, Futter = podšívkovina, Webkante = pevný okraj látky, Stoffbruch = přehyb látky, Strich = směr vlasu

### 104 Sukně A, B ●●●●

Velikosti 17, 18, 19, 20, 21  
Zadní délka sukně: 53 cm  
Sukně leží v pase.



#### Látky & materiál

**Doporučený materiál:** látky na sukně, s elastickým vláknem i neelastické  
**Originální látka:** A: směšová bavlněná tkanina s elastickým vláknem; B: bavlněná směšová tkanina s kovovými vlákny  
**Upozornění k látce A:** Pokud použijete originální látku (šíře látky 135 cm), změní se spotřeba látky.

#### Spotřeba látky

Velikost	17	18	19	20	21
Šířka látky	cm				
	ins				
AB Látka	140	Spotřeba látky (metry/yds)			
	55	0,80			
		%			

**Další materiál:** A, B: vlizelín G785; 6 knoflíků

#### Střihání

##### Papírový střih

Střih vystřihneme ve zvolené velikosti. Střihové díly přispendlíme na látku podle polohového plánu. Díl a vyznačíme přímo na látku.

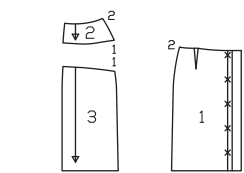
##### Přidávky na švy a záložky

na švy a okraje 1,5 cm, na záložku 4 cm. V rozměrech dílů a jsou přidávky již zahrnuty.

#### Přehled střihových dílů

##### Díly 1 až 3

vel. 17 .....  
vel. 18 .....  
vel. 19 .....  
vel. 20 .....  
vel. 21 .....



#### Rozměry dílu a

Vel.	17	18	19	20	21	Šířka pro všechny velikosti (cm / ins)
	Délka (cm / ins)					
a	75 29½	79 31½	83 32½	87 34½	91 35½	11 4½

#### Střiháme

##### Sukně A, B

1 přední díl sukně s přinechanou podsádkou 2x

2 díl zadního sedla 2x

3 zadní díl sukně 2x

a pásek 1x

**Výztuhy** nažehlíme na díl a (rubová strana látky). Podsádku přinechanou na dílu 1 vyztužíme až k linii přehybu (rubová strana látky).

#### Pracovní postup

##### Sukně A, B

■ Záševky na předním dílu odšijeme do špičky a sežehlíme je k přednímu středu.

■ Na zadních sedlech a zadních dílech

sukně sešpendlíme lícem k líci středový šev a sešijeme. Švové přidávky začistíme a rozžehlíme.

■ Zadní sedlo přišijeme lícem k líci k zadnímu dílu sukně (číselná značka 1), středové švy se stýkají. Přidávky společně začistíme a sežehlíme do sedla.

■ Přední a zadní díly sukně sešpendlíme lícem k líci a sešijeme boční švy (číselná značka 2). Konce švů zapošijeme. Švové přidávky začistíme a rozžehlíme.

■ Vnitřní okraje přinechaných podsádek začistíme. Podsádky sežehlíme podél linie přehybu do rubu, rubová strana leží uvnitř, horní přidávky sestehujeme.

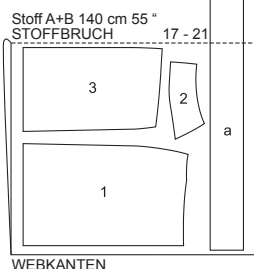
■ Pásek složíme podélně na polovinu rubem dovnitř a sežehlíme. Pásek opět rozložíme. Jeden podélní okraj pásku přišijeme lícem k líci k hornímu okraji sukně, přidávky na koncích pásku přesahují. Přidávky sesazovacího švu (= vnější) a druhého podélního okraje pásku (= vnitřní) sežehlíme do pásku. Pásek složíme podél zažehlené hrany lícovou stranou dovnitř a přední konce pásku sešijeme. Přední švové přidávky sestříháme a na rozích šikmo odstříháme. Pásek obrátíme. Vnitřní okraj pásku přistehujeme přes sesazovací šev a z líce přišijeme v linii švu.

■ Přinechané přední podsádky rozložíme naplocho. Přidavek záložky začistíme, sežehlíme do rubu a v ruce volně přišijeme.

■ Podsádky přehneme opět do rubu a v ruce přišijeme na přidavek záložky. Přední okraje prošijeme v šíři 3,5 cm.

■ Na pravém předním okraji vypracujeme podle vyznačení ve střihu svislé knoflíkové dírky, na konci pásku vypracujeme příčnou knoflíkovou díрку. Délka knoflíkových dírek se řídí velikostí knoflíků. Knoflíky přišijeme protilehle na levý konec pásku a na levý přední okraj.

#### Polohový plán



Střiháme z dvojité vrstvy látky, lícová strana leží uvnitř. Díl a střiháme až nakonec z rozloženého zbytku látky.