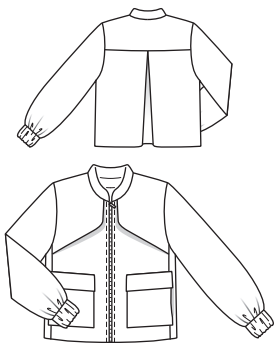


Kabátek



Doporučený materiál:
valchované látky,
gabardén, popelín

Zadní délka kabátku:
asi 56 cm

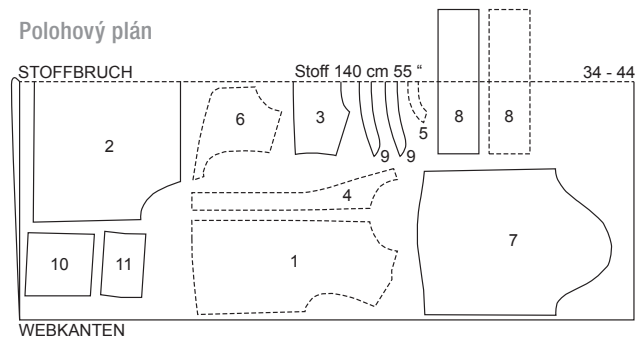
MATERIÁL A POMŮCKY: KABÁTEK 104

- vlněné rouno šíře 140 cm:
vel. 34–38: 1,75 m,
vel. 40–44: 1,80 m
- zbytek podšívkoviny na přední sedla
- vlizelín G 785
- guma šíře 5 cm: 0,55 m
- 1 dělitelný zip dlouhý:
vel. 34–38: 50 cm, vel. 40–44: 55 cm

Kromě toho:

- tužka • nůžky na papír • krejčovský metr
- měřítko • pravítko • špendlíky
- krejčovská křída • krejčovské nůžky a malé nůžky na ruční práce
- kopírovací rádélko a kopírovací papír Burda
- jehly do šicího stroje • jehla na ruční šití
- šicí nitě • stehovací nitě

Polohový plán



STŘIHOVÉ DÍLY KABÁTKU ...

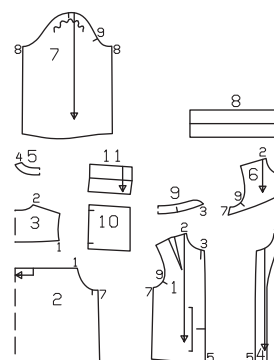
... vystřihneme ve zvolené velikosti.

vel. 34	—●—●—●—●—●—
vel. 36	—○—○—○—○—○—
vel. 38	—○—○—○—○—○—
vel. 40	—○—○—○—○—○—
vel. 42	—○—○—○—○—○—
vel. 44	—○—○—○—○—○—

Důležité pravidlo:

Pro určení správné velikosti stříhu změříme horní obvod: vel. 34: 80 cm, vel. 36: 84 cm, vel. 38: 88 cm, vel. 40: 92 cm, vel. 42: 96 cm, vel. 44: 100 cm.

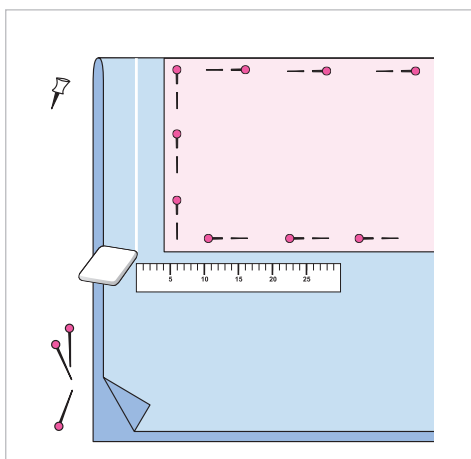
Přehled stříhových dílů



POLOHOVÝ PLÁN ...

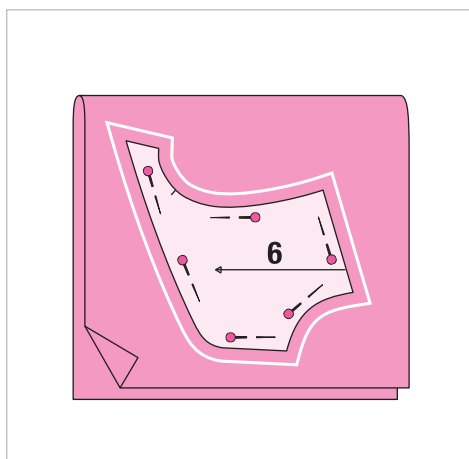
... ukazuje, jak položíme a přišpendlíme stříhové díly na látku.

- 1 přední díl 2x
 - 2 zadní díl 1x, střed v přehybu látky
 - 3 zadní sedlo 1x, střed v přehybu látky
 - 4 přední podsádka 2x
 - 5 zadní podsádka vystřihu 1x, střed v přehybu látky
 - 6 přední sedlo 2x
 - 7 rukáv 2x
 - 8 lem na rukáv 2x
 - 9 stojáček 2x, střed v přehybu látky
 - 10 kapsa 2x
 - 11 patka ke kapse 2x
- Upozornění:** Díly 6 vystřihneme i ze zbytku podšívkoviny (viz krok 2).



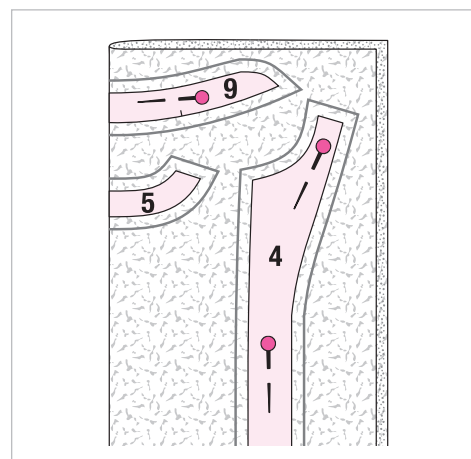
1 STŘIHÁNÍ

Látku složíme podélně na polovinu, lícová strana leží uvnitř. Papírové stříhové díly přišpendlíme podle polohového plánu na látku, díly 2, 3, 5 a 9 přišpendlíme k přehybu látky. Po obvodu dílů zakreslíme krejčovskou křídou podle měřítka přídávky na švy v šíři 1,5 cm a záložku 4 cm, i na dílu 4. Díly vystříháme.



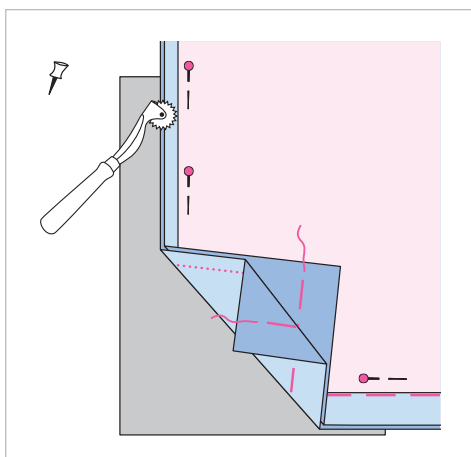
2 ZBYTEK PODŠÍVKOVINY

Zbytek podšívkoviny složíme na polovinu, lícová strana leží uvnitř. Díl 6 přišpendlíme na podšívkovinu. Po obvodu dílu zakreslíme krejčovskou křídou přídávky na švy v šíři 1,5 cm. Díl vystříháme.



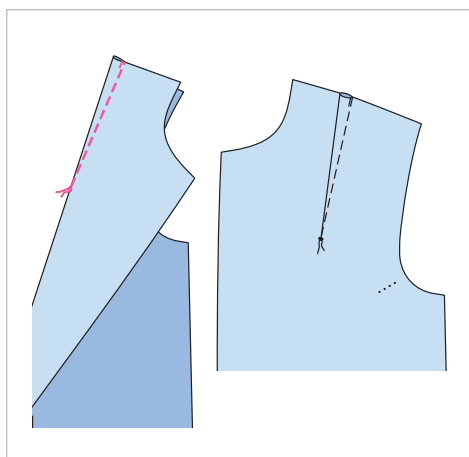
3 VÝZTUHA

Vlízelní složíme podle obrázku, lepicí strana leží uvnitř. Stříhové díly 4, 5 a 9 přišpendlíme podle obrázku na vlízelní. Po obvodu dílů zakreslíme tužkou přídávky na švy v šíři 1,5 cm. Díly vystříháme a nažehlíme na rubovou stranu látkových dílů. Vyztužíme pouze vnější díl stojáčku.



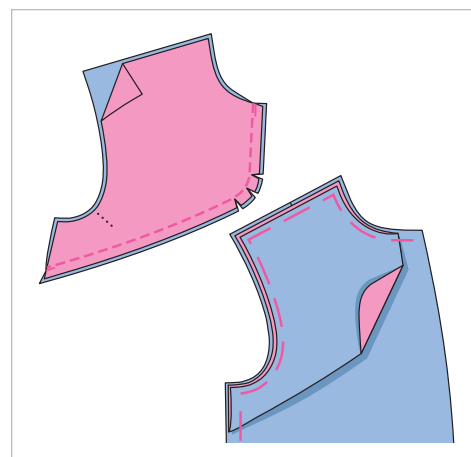
4 PŘENESENÍ ZNAČEK NA LÁTKU

Na díly opět přišpendlíme papírové stříhové díly. Obrysy stříhových dílů (linie švů a záložek) a značky vyznačené na stříhových dílech přeneseme pomocí kopírovacího rádélka přes kopírovací papír na rubovou stranu látky. Návod najdete u kopírovacího papíru. Linie záložky, stykové linie kapes a linie přehybu přeneseme stehovací nití na lícovou stranu látky. Obrysy stříhových dílů přeneseme i na díly z podšívkoviny.



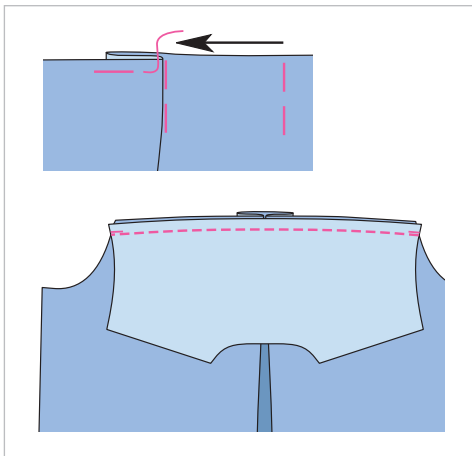
5 PŘEDNÍ ZÁŠEVKY

Přední díly složíme podélně a sešpendlíme linie záševků. Záševky odšijeme do špičky. Konce nití zauzlujeme. Záševky sežehlíme k přednímu středu.



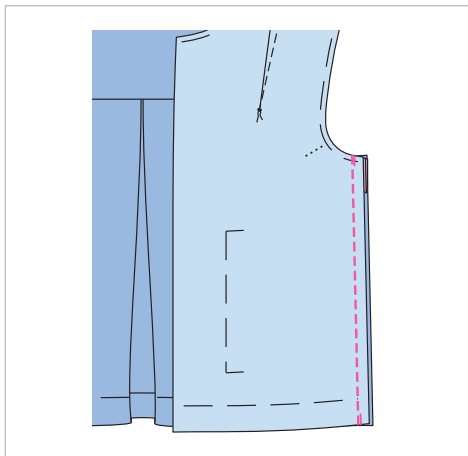
6 PŘEDNÍ SEDLA

Sedla z podšívkoviny našpendlíme lícem k líci na sedla z vrchní látky, okraje sešijeme podle obrázku. Přídávky sestříháme a v místech zaoblení je nastříháme. Sedla obrátíme. Okraje prostehujeme a sežehlíme. Sedla přišpendlíme podle obrázku na přední díly a přistehujeme.



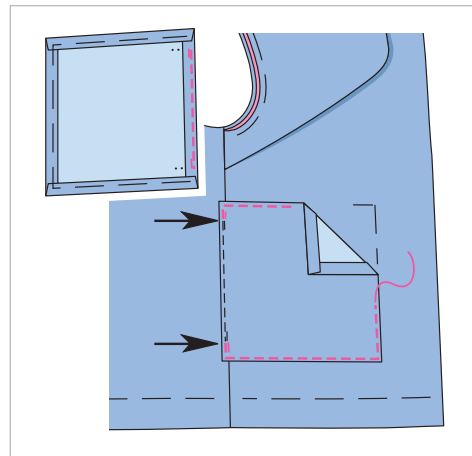
7 ZADNÍ PROTIZÁHYB / ZADNÍ SEDLO

Záhyby na zadním dílu složíme podle obrázku ke středu a přistehujeme na horní okraj. Na zadní díl přišijeme lícem k líci zadní sedlo (číselná značka 1). Přídavky společně začistíme a sežehlíme do sedla.



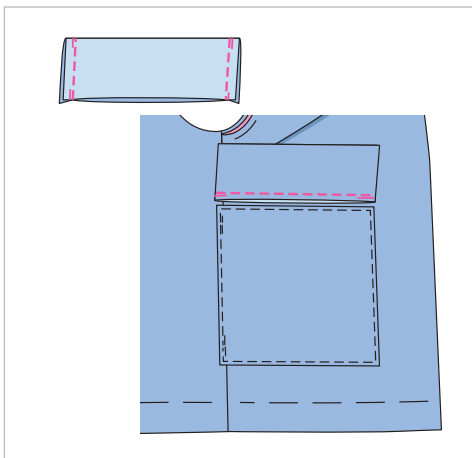
8 BOČNÍ ŠVY (PŘEDSUNUTÉ)

Přední díly položíme lícem k líci na zadní díl, sešpendlíme boční švy (číselná značka 7) a sešijeme. Přídavky začistíme a rozžehlíme.



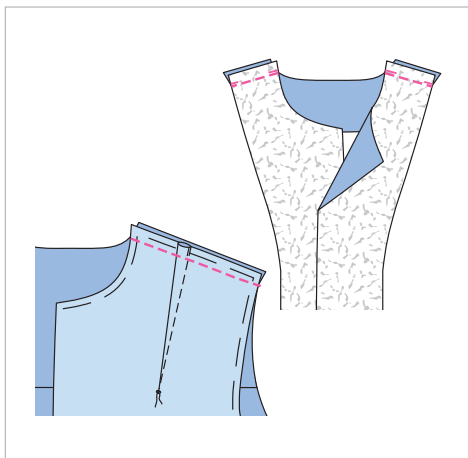
9 KAPSY

Okraje kapes začistíme. Přídavky na všech okrajích přistehujeme do rubu a sežehlíme. Okraje bočních průhmatů kapes mezi příčnými značkami v kraji prošijeme. Konce švů zapošijeme. Kapsy přišpendlíme v místech stykových linií na přední díly a v kraji je přišijeme, na průhmatech kapes mezi příčnými značkami šev přerušíme (šipky). Konce švů zapošijeme.



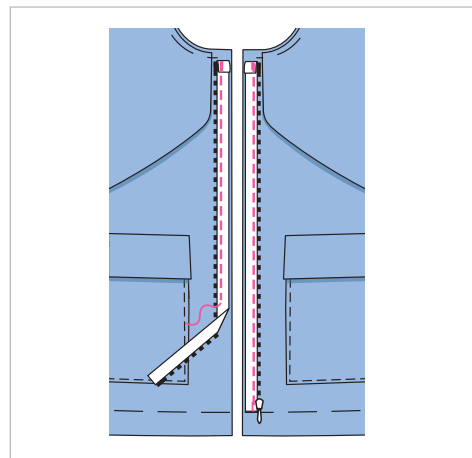
10 PATKY

Patky složíme podélně na polovinu lícovou stranou dovnitř. Krátké strany sešijeme. Přídavky sestříháme. Patky obrátíme a sežehlíme. Přídavky na sesazovacím okraji patek sestříháme na šíři 7 mm a společně je začistíme. Patky přišpendlíme s odstupem asi 5 mm nad horní okraj kapes. Sesazovací okraj patek přišijeme v šíři 7 mm. Konce švů zajistíme. Patky sežehlíme dolů.



11 RAMENNÍ ŠVY

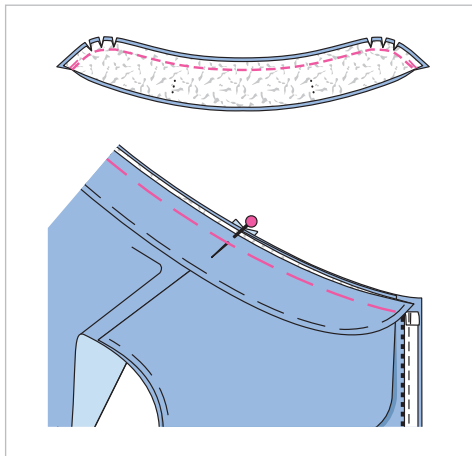
Přední díly položíme lícem k líci na zadní díl, sešpendlíme ramenní švy (číselná značka 2) a sešijeme. Přídavky společně začistíme a sežehlíme do zadního dílu. Zadní podsádku přišpendlíme lícem k líci na ramenní okraje předních podsádek (číselná značka 4) a přišijeme. Přídavky rozžehlíme. Vnější okraj podsádky začistíme.



12 ZIP

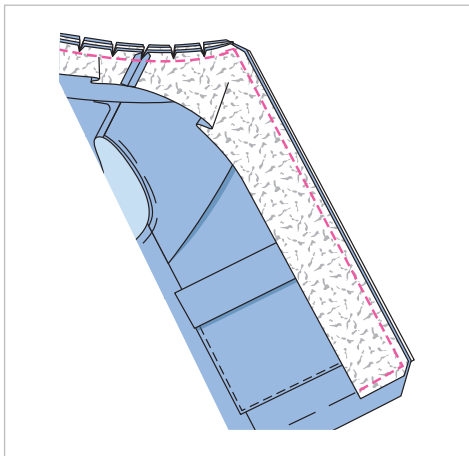
Zip podle potřeby zkrátíme, viz text „Co je třeba vědět“ na poslední straně. Zip rozdělíme a tkanice zipu přistehujeme vrchní stranou dolů na přídavky předních okrajů tak, aby zoubky ležely na předním dílu. Zoubky začínají u přídavku výstřihu a končí na vyznačené linii záložky. Horní konce tkanic zipu přehneme na vnější stranu.

● lícová strana látky
 ● rubová strana látky
 ● papírový stříh
 ● podšívka
  výztuha
  Takto označené nákresy se mohou v detailech lišit od originálního modelu.



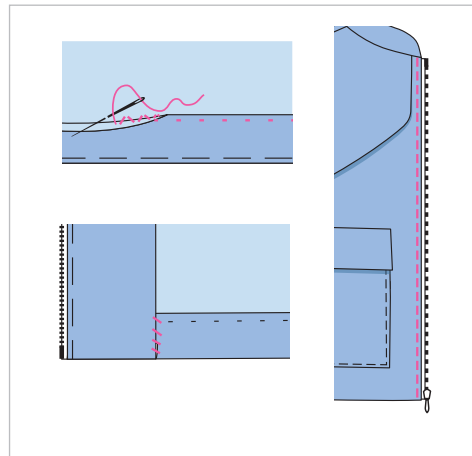
13 STOJÁČEK

Díly stojáček sešpendlíme lícem k líci. Okraje sešijeme podle obrázku. Přidávky sestříháme a v místech zaoblení je nastříháme. Stojáček obrátíme. Okraje prostehujeme a sežehlíme. Stojáček přistehujeme lícem k líci na výstřih (číselná značka 3), vyztužený díl stojáčku leží na kabátku. Příčné značky na stojáčku se stýkají s ramenními švy.



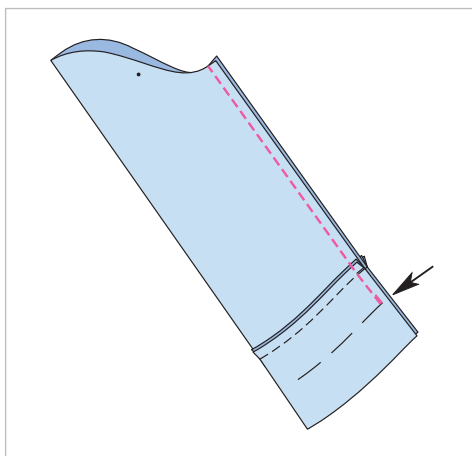
14 PODSÁDKA

Podsádku přišpendlíme lícem k líci přes stojáček na výstřih a přes zip na přední okraje, ramenní švy se stýkají. Podsádku přišijeme, dole přišijeme podsádku na vyznačené linii záložky. Přidávky sestříháme, na rozích je šikmo odstříháme a v místech zaoblení nastříháme. Přídavek záložky u podsádek sestříháme.



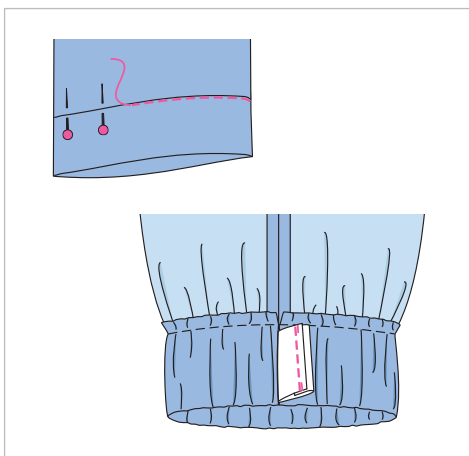
15 ZÁLOŽKA

Přídavek záložky začistíme. Podsádku a přídavek záložky obrátíme do rubu a přistehujeme. Záložku přišijeme volně v ruce. Vnitřní okraj podsádky přišijeme v ruce na přídavky ramenních švů a přídavek záložky. Přední okraje prošijeme pomocí patky na všívání zipů v šíři 7 mm.



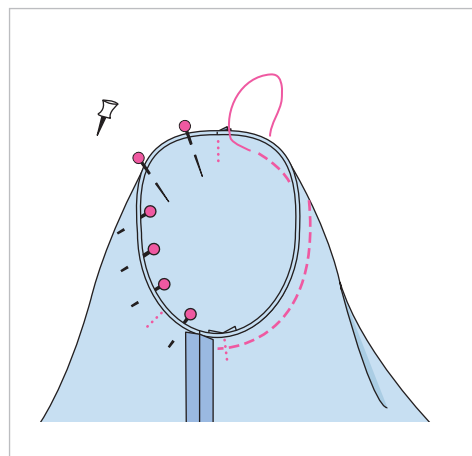
16 RUKÁVY S LEMY

Lemy na rukávy přišijeme lícem k líci na spodní okraje rukávů. Přidávky společně začistíme a sežehlíme do rukávů. Rukávy složíme podélně lícovou stranou dovnitř. Rukávové švy sešpendlíme (číselná značka 8) a sešijeme, končíme na linii přehybu lemu (šipka). Konce švů zapošijeme. Přidávky začistíme, rozžehlíme a v jednom sledu sežehlíme do rubu.



17 TUNÝLKY S GUMOU

Lemy začistíme, podél linie přehybu je přehneme do rubu a přišpendlíme. Lemy přišijeme z líce v linii sesazovacího švu, přitom přišijeme vnitřní okraj. Do tunýlků navlékneme pomocí zavíracího špendlíku gumu odpovídající volnějšímu obvodu zápěstí plus 2 cm navíc. Konce gumy v ruce sešijeme. Otvory ve švech lemů zašijeme v ruce.



18 VSAZENÍ RUKÁVŮ

Rukávy vešpendlíme lícem k líci do rukávů, přitom dbáme na tři body: Příčné značky 9 na rukávu a předním dílu se stýkají. Rukávový šev se stýká s příčnou značkou na zadním dílu. Příčná značka na rukávové hlavici se stýká s ramenním švem. Rukávy přišijeme, přitom rukávovou hlavici od • k • mírně navolníme. Přidávky společně začistíme a v partii rukávových hlavic je opatrně sežehlíme do rukávů.

CO JE TŘEBA VĚDĚT

Zkracování zipů

Ačkoli se zipy prodávají v rozmanitém provedení a v nejrůznějších délkách, neznámá to ještě, že se nám vždy podaří získat zip přesně tak dlouhý, jak potřebujeme. Pokud tedy zip v požadované délce neseženeme, koupíme si delší a doma jej jednoduše zkrátíme.

Na příslušném oděvu nejprve změříme vzdálenost mezi začátkem a koncem zapínání. Tuto vzdálenost pak odměříme od spodního konce zipu směrem nahoru a vyznačíme na tkanicích zipu.

U kovových zipů nejprve kleštičkami opatrně roztáhneme horní plochá zakončení zoubkové části, uvolníme je a uschováme. Kleštičkami potom odstraníme přebytečné zoubky odshora až do vzdálenosti asi 0,5 cm pod vyznačení nové délky (1). Na tkanice zipu nasuneme zpět plochá zakončení a pevně je stiskneme kleštičkami.

U plastových zipů kleštičkami odstraníme vždy horní zakončení a příslušný počet zoubků. Aby při manipulaci se zipem

nevyklouzl jezdec, ušijeme vždy nad posledním zoubkem pevný nitěný koutek (2) a navíc ještě podhrneme konec tkanice.

Jemné plastové zipy, které mají místo zoubků „spirálku“, odstříhneme tak, aby horní konce tkanic zůstaly asi o 2 cm delší. Horní konce tkanic pak přichytíme ve švu, případně je podhrneme šikmo směrem dolů.

