

Plášť



Délka pláště:
asi 107 cm

Doporučený materiál:
vlněné nebo
směšové látky
na plášť

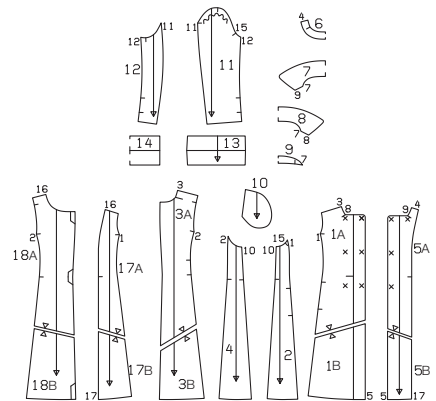
MATERIÁL A POMŮCKY: PLÁŠŤ 104

- vlněný flauš šíře 140 cm:
vel. 36, 38: 3,20 m; vel. 40–44: 3,25 m
- podšívkovina šíře 140 cm: vel. 36, 38:
2,15 m; vel. 40–44: 2,20 m
- vlizelín G 405
- 6 ozdobných knoflíků
- 4 patentky

Kromě toho:

- tužka • nůžky na papír • krejčovský metr
- měřítko • pravítko • špendlíky
- krejčovská křída • krejčovské nůžky a malé nůžky na ruční práci
- kopírovací rádélko a kopírovací papír Burda
- jehly do šicího stroje • jehla na ruční šití
- šicí nitě • stehovací nitě

Přehled střihových dílů



STŘIHOVÉ DÍLY PLÁŠTĚ ...

... vystřihneme ve zvolené velikosti.

vel. 36	—•—•—•—•—•—•—
vel. 38	—•—•—•—•—•—•—
vel. 40	—•—•—•—•—•—•—
vel. 42	—•—•—•—•—•—•—
vel. 44	—•—•—•—•—•—•—

Důležité pravidlo:

Pro určení správné velikosti střihu změříme horní obvod: vel. 36: 84 cm, vel. 38: 88 cm, vel. 40: 92 cm, vel. 42: 96 cm, vel. 44: 100 cm.

Tip na žehlení:

Vlněné látky žehlíme z rubu přes plátno na pařovací žehličkou a jen pod mírným tlakem, aby se švové přídavky neprotlačily na lícovou stranu látky a také proto, aby se vlas látky nesežehlil naplocho a na látce nevznikl nežádoucí lesk. Žehlení si předem vyzkoušíme na zbytku látky.

STŘIHOVÉ DÍLY

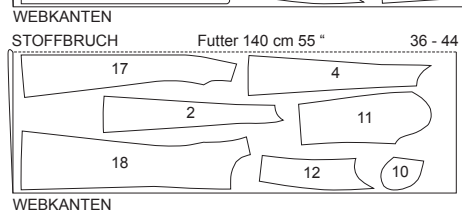
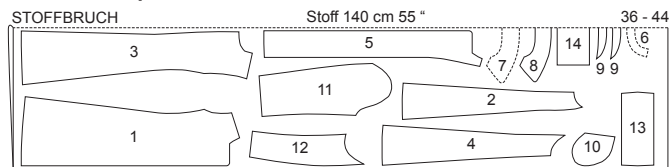
- 1 střední přední díl 2x
- 2 boční přední díl* 2x
- 3 střední zadní díl 2x
- 4 boční zadní díl* 2x
- 5 přední podsádka 2x
- 6 zadní podsádka výstřihu 1x, střed v přehybu látky
- 7 vrchní límec 1x, střed v přehybu látky
- 8 spodní límec 1x, střed v přehybu látky
- 9 stojáček 2x, střed v přehybu látky
- 10 kapsový váček* 2x

- 11 vrchní rukáv* 2x
 - 12 spodní rukáv* 2x
 - 13 pásek na rukáv 2x
 - 14 dragoun 1x, střed v přehybu látky (* Takto označené díly vystřihneme i z podšívkoviny.)
- Z podšívkoviny:**
- 17 střední přední díl 2x
 - 18 střední zadní díl 2x

POLOHOVÉ PLÁNY ...

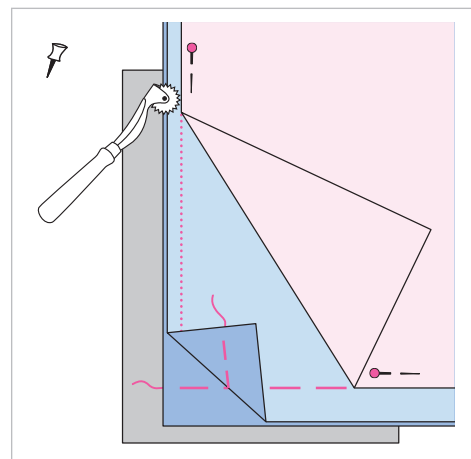
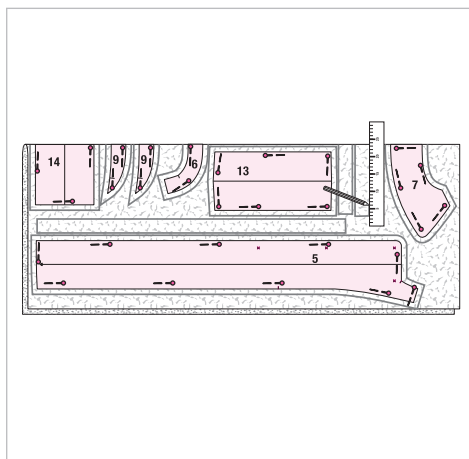
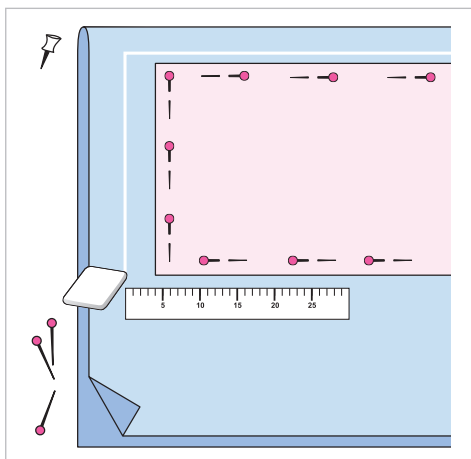
... najdete na následující straně. Polohové plány ukazují, jak přišpendlíme střihové díly na látku a podšívkovinu.

Polohové plány



Střiháme z dvojité
vrstvy látky, lícová
strana leží uvnitř.

● lícová strana látky
 ● rubová strana látky
 ● papírový stříh
 ● podšívka
 ● výztuha
 Takto označené nákresy se mohou v detailech lišit od originálního modelu.



1 STŘÍHÁNÍ

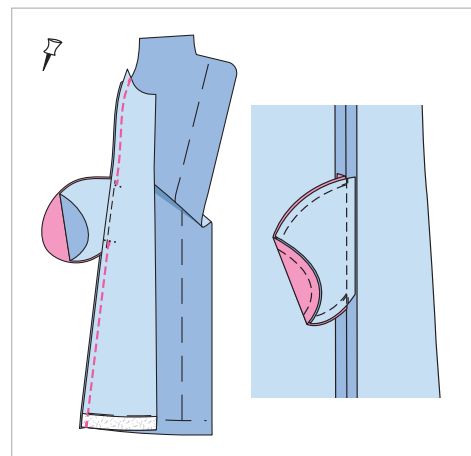
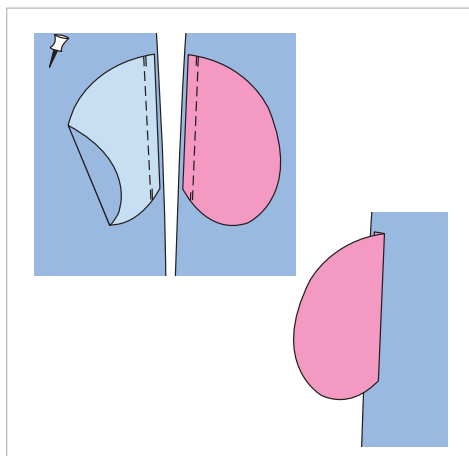
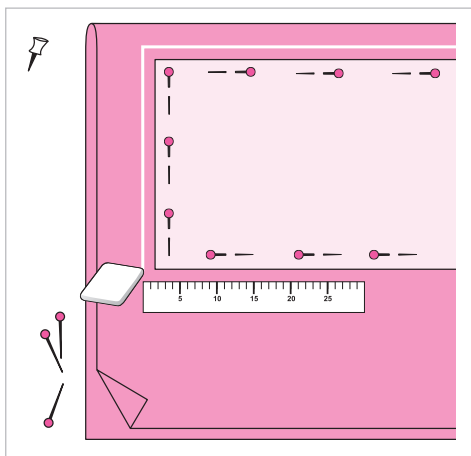
Látku složíme podélně na polovinu, lícová strana leží uvnitř. Tkané okraje látky leží na sobě. Papírové stříhové díly přišpendlíme podle polohového plánu na látku, přitom dbáme na směr vlasu, vlas musí na všech dílech probíhat shora dolů. Po obvodu dílů zakreslíme krejčovskou křídou přídatky na švy v šíři 1,5 cm a na záložku (i na dílu 5) a záložky rukávů 4 cm. Díly vystřihneme podél těchto linií.

2 VÝZTUHA

Vlizeřin složíme podle obrázku, lepicí strana leží uvnitř. Stříhové díly 5, 6, 7, 9, 13 a 14 přišpendlíme podle obrázku na vlizeřin. Po obvodu dílů zakreslíme tužkou přídatky na švy v šíři 1,5 cm. Díly vystřihneme podél těchto linií a nažehlíme na rubovou stranu odpovídajících látkových dílů. Z vlizeřinu vystřihneme ještě proužky široké 4 cm a nažehlíme je na přídatky záložky na předních a zadních dílech a dílech rukávů. Díly s výztuhou opět složíme nebo položíme lícem k líci na sebe a ještě jednou na ně přišpendlíme papírové stříhové díly.

3 PŘENESENÍ ZNAČEK NA LÁTKU

Dříve než papírové stříhové díly odstraníme, přeneseme na rubovou stranu látky pomocí kopírovacího rádélka přes kopírovací papír obrysy stříhových dílů (linie švů a záložek) a značky a linie vyznačené na stříhových dílech. Návod najdete u kopírovacího papíru. Linie záložek a přední střed přeneseme stehovací nití na lícovou stranu látky.



4 STŘÍHÁNÍ Z PODŠÍVKOVINY

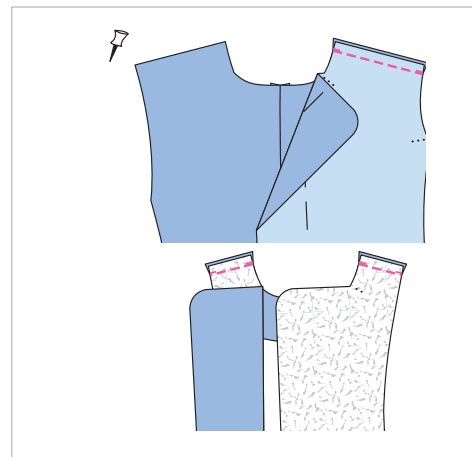
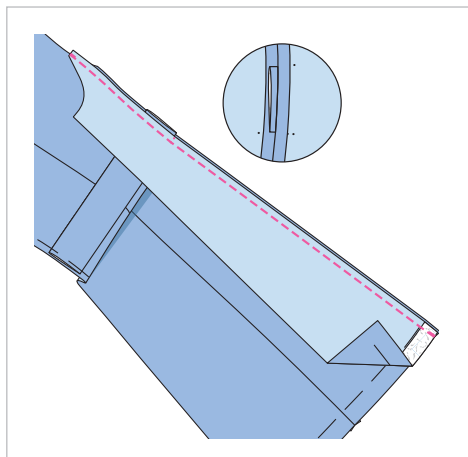
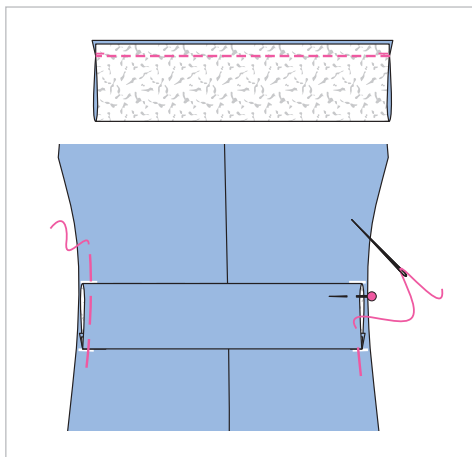
Podšívkovinu složíme podélně na polovinu lícovou stranou dovnitř. Papírové stříhové díly 2, 4, 10, 11, 12, 17 a 18 přišpendlíme podle obrázku na podšívkovinu. Po obvodu dílů zakreslíme krejčovskou křídou podle pravítka přídatky na švy v šíři 1,5 cm. Všechny díly vystřihneme. Na díly podšívky přeneseme přes kopírovací papír obrysy stříhových dílů.

5 KAPSOVÉ VÁČKY

Látkové kapsové váčky přišpendlíme mezi příčnými značkami na okraje průhmatů kapes na bočních předních dílech. Kapsové váčky z podšívkoviny přišpendlíme stejným způsobem na okraje průhmatů kapes na středních předních dílech. Kapsové váčky přišijeme. Konce švů zapošijeme. Kapsové váčky sežehlíme přes sesazovací švy.

6 PŘEDNÍ ČLENICÍ ŠVY / KAPSY VE ŠVU

Střední přední díly položíme lícem k líci na boční přední díly, členicí švy sešpendlíme (číselná značka 1) a sešijeme, na příčných značkách švy přerušíme pro průhmaty kapes. Konce švů zapošijeme. Přídatky začistíme a rozžehlíme. Kapsové váčky sežehlíme do středních předních dílů, okraje kapsových váček sešpendlíme a sešijeme. Přídatky společně začistíme.



7 ZADNÍ STŘEDOVÝ ŠEV / DRAGON

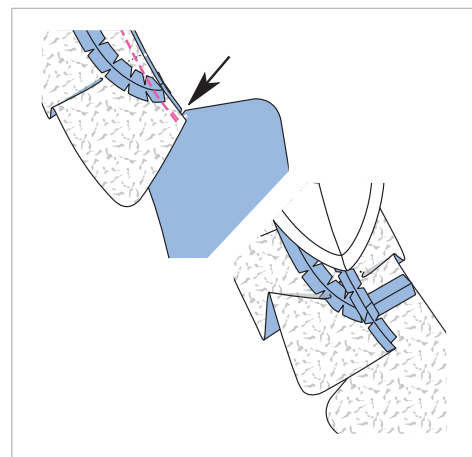
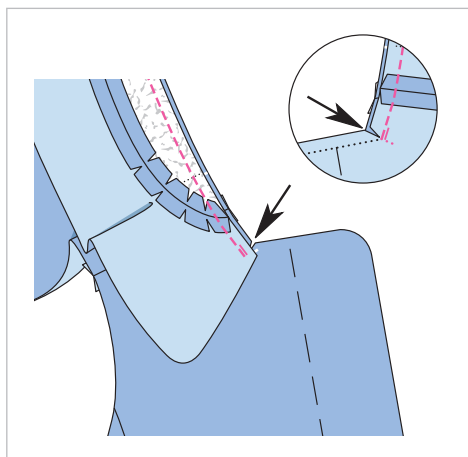
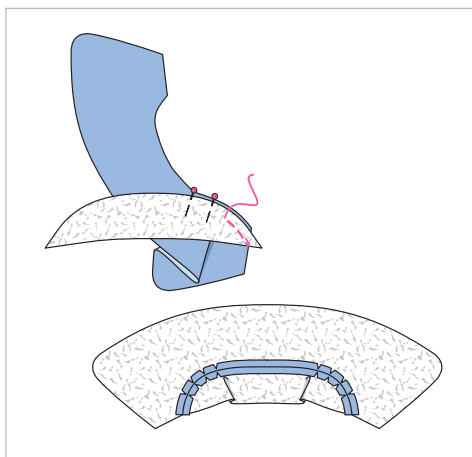
Střední zadní díly položíme lícem k líci na sebe, středový šev sešpendlíme a sešijeme. Přidávky začistíme a rozžehlíme. Dragoun složíme podélně lícovou stranou dovnitř. Podélné okraje sešpendlíme a sešijeme. Přidávky sestříhneme. Dragoun obrátíme a sežehlíme. Nesešité konce dragounu přistehujeme mezi příčnými značkami na střední zadní díl. Hrana přehybu dragounu leží nahoře.

8 ZADNÍ ČLENICÍ ŠVY

Boční zadní díly položíme lícem k líci na střední zadní díl, členicí švy sešpendlíme (číselná značka 2) a sešijeme. Přidávky začistíme a rozžehlíme. Konce dragounu leží na bočních zadních dílech.

9 RAMENNÍ ŠVY

Ramenní švy jsou předsunuté: Přední díly položíme lícem k líci na zadní díl, ramenní švy sešpendlíme (číselná značka 3) a sešijeme. Sešijeme ramenní švy na podsádkách (číselná značka 4). Přidávky rozžehlíme.



10 PŘIŠITÍ STOJÁČKŮ

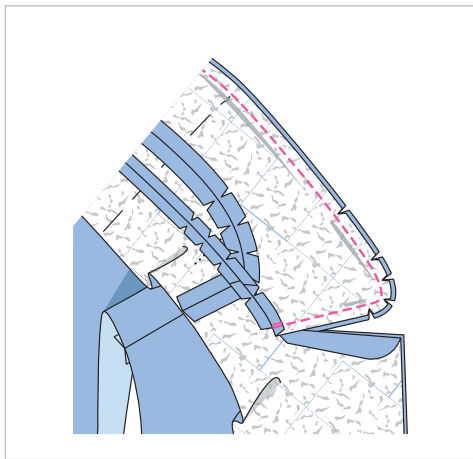
Stojáčky přišpendlíme lícem k líci na vrchní límec a spodní límec (číselná značka 7) a přišijeme. Přidávky sestříhneme, nastříhneme a rozžehlíme.

11 PŘIŠITÍ SPODNÍHO LÍMCE

Spodní límec přišpendlíme mezi příčnými značkami lícem k líci na výstřih pláště (číselná značka 8), příčné značky na stojáčku se stýkají s ramenními značkami na zadním dílu. Límec přišijeme. Na koncích nesmíme prošít přidavek límce. Konce švu zapošijeme zadními stehy. Přidávky sestříhneme, nastříhneme a rozžehlíme. Švové přidávky předních dílů nastříhneme na příčné značce až téměř ke švové linii (šipka).

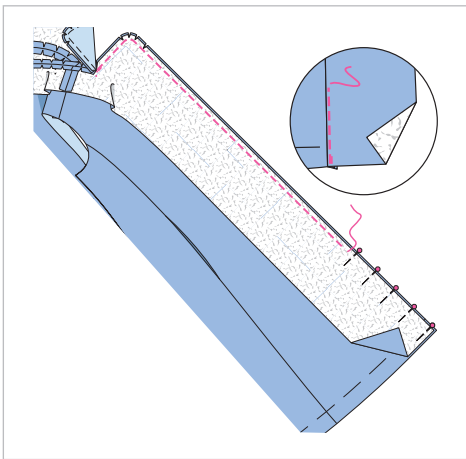
12 PŘIŠITÍ VRCHNÍHO LÍMCE

Vrchní límec přišijeme stejným způsobem na výstřih podsádky (číselná značka 9), příčné značky na stojáčku se stýkají s ramenními značkami na zadní podsádce. Konce švu zapošijeme. Přidávky sestříhneme, nastříhneme a rozžehlíme. Švové přidávky podsádek nastříhneme na příčné značce až téměř ke švové linii (šipka).



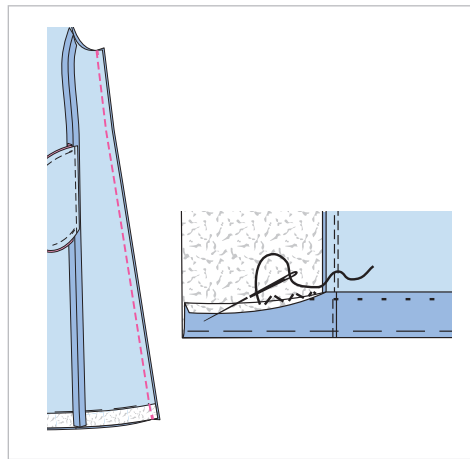
13 SEŠITÍ DÍLŮ LÍMCE

Vrchní límec našpendlíme lícem k líci na spodní límec, přitom spodní límec mírně vykleneme, aby se švové linie límců stýkaly. Okraje sešijeme. Přídavky sestříháme a v místech zaoblení je nastříháme.



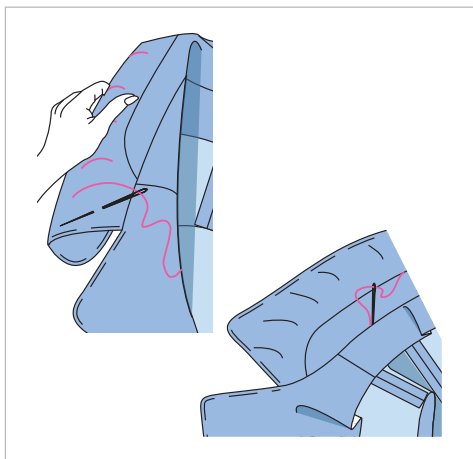
14 PŘÍŠITÍ PODSÁDEK

Podsádky přišpendlíme od nástřihu na přední díly (číselná značka 5). Horní a přední okraje sešijeme podél švových linií. Konce švů zapošijeme. Přídavky sestříháme, v místech zaoblení je nastříháme. Podsádky otočíme dopředu, přídavky sežehlíme do podsádek a odspodu je přišíjeme těsně vedle švu na podsádky, šev šijeme co možná nejdále.



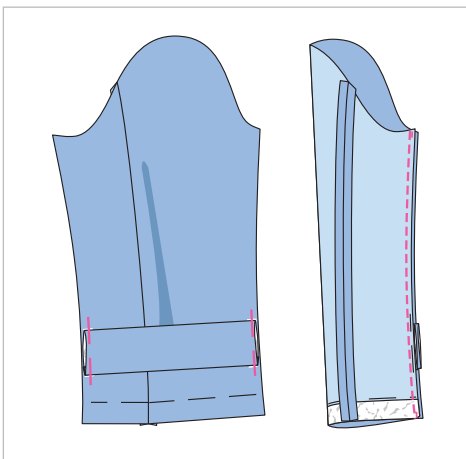
15 BOČNÍ ŠVY / ZÁLOŽKA

Přední díly položíme lícem k líci na zadní díl a sešijeme boční švy (číselná značka 10). Přídavky začistíme a rozžehlíme. Přední podsádky rozložíme naplocho. Přídavek záložky začistíme, obrátíme do rubu a přistehujeme. Okraje sežehlíme. Přídavek záložky přišíjeme volně v ruce.



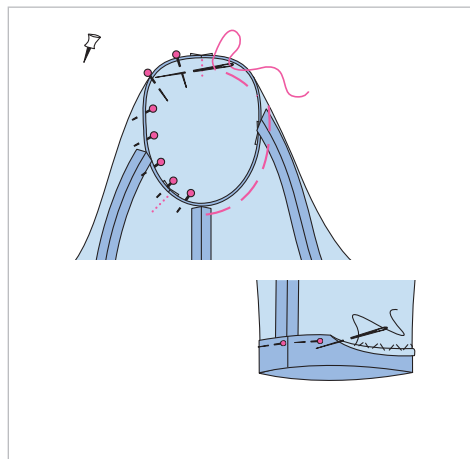
16 OBRÁCENÍ PODSÁDEK DO RUBU

Límec obrátíme, podsádky obrátíme do rubu. Okraje prostehujeme a sežehlíme. Límec vykleneme a vrchní límec přistehujeme šikmými stehy na spodní límec. Sesazovací švy límce sešpendlíme a v ruce sešijeme zadními stehy.



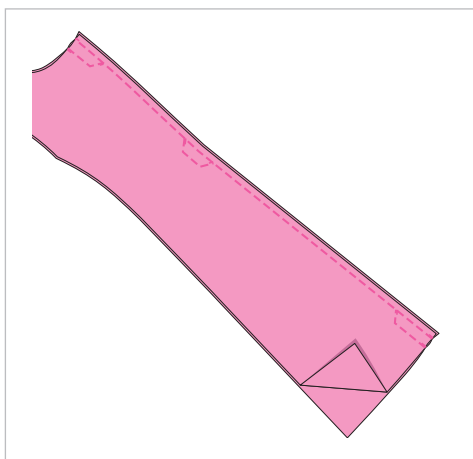
17 ZADNÍ A PŘEDNÍ RUKÁVOVÉ ŠVY / PÁSKY

Pásky na rukávy ušijeme stejně jako dragoun (krok 7). Spodní rukávy položíme lícem k líci na vrchní rukávy a sešijeme zadní rukávové švy (číselná značka 11). Přídavky rozžehlíme. Pásky na rukávy přistehujeme mezi příčnými značkami na rukávy tak, aby hrana přehybu pásky ležela nahore. Rukávy složíme podélně lícovou stranou dovnitř. Sešpendlíme přední rukávové švy, přitom konce pásek sešpendlíme přesně na sebe. Švy sešijeme (číselná značka 12). Přídavky rozžehlíme.



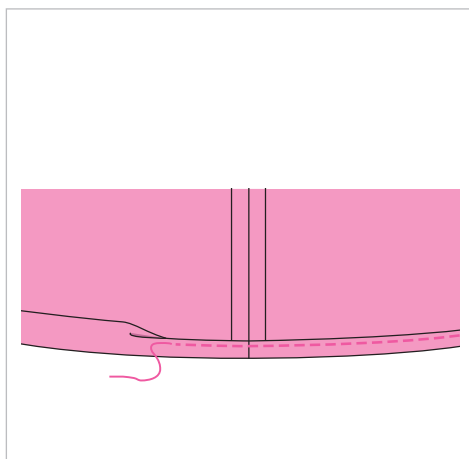
18 VSAZENÍ RUKÁVŮ

Rukávy vešpendlíme lícem k líci do průramků, přitom dbáme na následující body: Příčné značky 15 na vrchním rukávu a předním dílu se stýkají, příčná značka na rukávové hlavici se stýká s ramenní značkou na zadním dílu, příčná značka na spodním rukávu se stýká s bočním švem. Rukávy přistehujeme, rukávové hlavice přitom mírně navolníme. Rukávy všijeme ze strany rukávů. Přídavky v partii hlavic sežehlíme opatrně do rubu a v ruce volně přišíjeme.



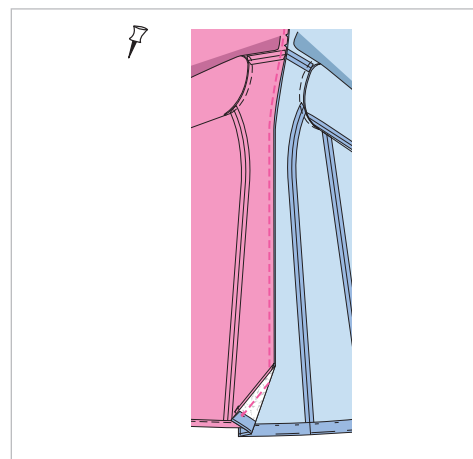
19 PODŠÍVKA / ZADNÍ ZÁHYB PRO POHODLNÉ NOŠENÍ

Zadní díly položíme lícem k líci na sebe a sešijeme zadní středový šev. Záhyb pro pohodlné nošení sešijeme podle vyznačených linií. Přídavky sežehlíme k jedné straně.



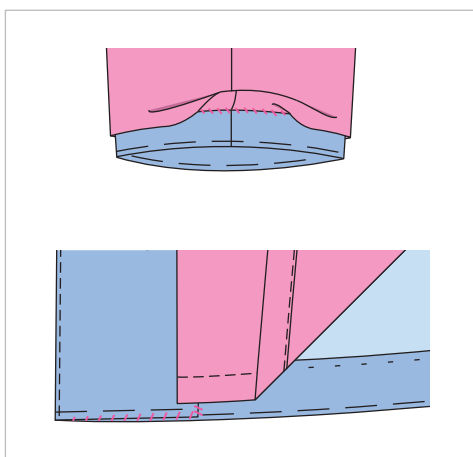
20 SEŠITÍ DÍLŮ PODŠÍVKY

Sešijeme díly podšívky pláště a díly podšívkových rukávů. Přídavky na spodních okrajích rukávů sežehlíme do rubu. Rukávy všijeme do podšívky. Přídavek záložky na podšívce (široký 1,5 cm) sežehlíme v šíři 3 cm do rubu, podhrneme jej na polovinu a v kraji přišíjeme. Podšívka tak bude o 1,5 cm kratší než plášť a nebude přesahovat přes spodní okraj pláště.



21 PŘIŠITÍ PODŠÍVKY

Podšívku přišpendlíme lícem k líci na vnitřní okraj podsádky (číselná značka 17), ramenní švy se stýkají. Dbáme na to, aby podšívka začínala a končila ve stejné vzdálenosti od okraje záložky. Podšívku přišíjeme. Konce švu zapošijeme. Přídavky podšívky na zadním výstřihu několikrát nastříháme.



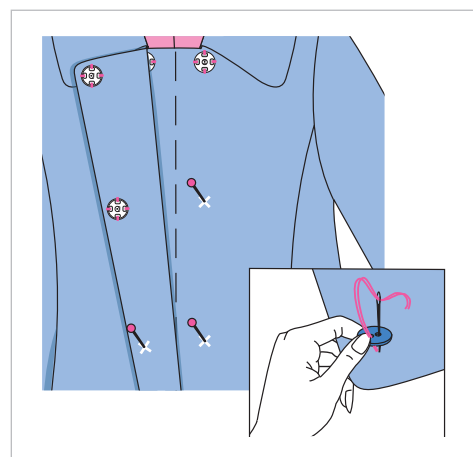
22 PŘIŠITÍ PODŠÍVKY A PODSÁDEK

Podšívku vtáhneme rubem k rubu do pláště. Přídavky sežehlíme do podšívky. Podšívkové rukávy vsuneme do rukávů. Spodní okraje rukávů posuneme kousek nahoru a v ruce přišíjeme na záložky rukávů. Přední podsádky přišíjeme v ruce k záložce.



23 VYZNAČENÍ ZAPÍNÁNÍ

Značky x pro patentky a ozdobné knoflíky jsou na dílech 1 a 5 vyznačeny pro vel. 36, pouze spodní značku platí pro všechny velikosti. Pro vel. 38 až 44 posuneme horní značku x v souladu s příslušnou velikostí nahoru, prostřední značku x vyznačíme v rovnoměrných odstupech mezi spodní a horní značku. Značky přeneseme pomocí špendlíků na přední díly a podsádky.



24 PŘIŠITÍ PATENTEK A OZDOBNÝCH KNOFLÍKŮ

Vrchní části patentek přišíjeme na podsádku pravého předního dílu. Spodní části patentek přišíjeme na levý přední díl, přitom přichytíme podsádku. Nakonec na pravý přední díl přišíjeme ozdobné knoflíky, přitom přichytíme podsádku. Všechny stehovací nitě odstraníme.