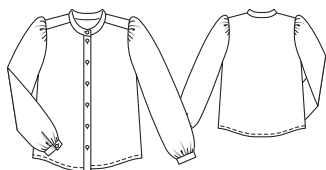


Slovníček k polohovým plánům: Stoff = látka, Futter = podšívkovina, Webkante = pevný okraj látky, Stoffbruch = přehyb látky, Strich = směr vlasu

### 104 Halenka ●●●●

Velikosti 34, 36, 38, 40, 42  
Zadní délka halenky: asi 65 cm



#### Látky & materiál

**Doporučený materiál:** látka na halenky  
**Originální látka:** viskóza  
**Upozornění:** Pokud použijete originální látku (šíře látky 130 cm), spotřeba látky se změní.  
**Další materiál:** vlizelín G 785; 9 knoflíků

#### Spotřeba látky

Velikost	34	36	38	40	42
Šířka látky	cm	ins	Spotřeba látky (metry / yds)		
Látka	140	55	1,50	1 1/4	

#### Stříhání

##### Papírový stříh

Stříh vystříháme ve zvolené velikosti. Dbáme na linie a údaje pro model 104. Značky pro knoflíkové dirky (x) na dílu 4 platí pro vel. 34. Pro ostatní velikosti posuneme horní značku v souladu s liniemi pro příslušnou velikost nahoru. Spodní značka platí pro všechny velikosti. Značky mezi nimi rozdělíme rovnoměrně. Stříhové díly přišpendlíme na látku podle polohového plánu.

##### Přidávky na švy a záložky

na švy, okraje a záložku 1,5 cm. Stříhové díly 8 přidávky na švy již zahrnuje.

##### Stříháme

- 3 přední díl 2x
  - 4 přední léga 2x
  - 5 zadní díl 1x, střed v přehybu látky
  - 6 rukáv 2x
  - 7 manžeta 2x
  - 8 podsádka / rukávový rozparek 2x
  - 11 stojáček 2x, střed v přehybu látky
- Výztuhy nažehlíme na díly 7 a 11 (rubová strana látky).

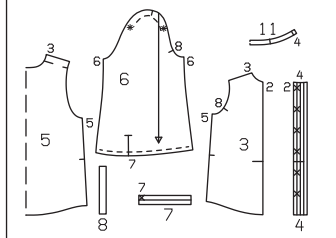
##### Pracovní postup

- Přední díly položíme lícem k líci na zadní díl, sešpendlíme přesunutou ramenní švy a sešijeme. Přidávky sestříháme na šíři 7 mm, společně je začistíme a sežehlíme do zadního dílu.
- Sešijeme boční švy. Švové přidávky začistíme a rozžehlíme.
- Přidávek záložky začistíme a sežehlíme do rubu. Okraj prošijeme z líce v šíři 1,2 cm.

#### Přehled stříhových dílů

##### Díly 3 až 8 a 11

- vel. 34
- vel. 36
- vel. 38
- vel. 40
- vel. 42



■ Přidávek na spodním okraji předních lég sežehlíme do rubu. Légy přišijeme k předním okrajům halenky (čís. zn. 2). Švové přidávky sežehlíme do lég. Légy sežehlíme podél linie přehybu do rubu, vnitřní okraje podhrneme, přišpendlíme přes sesazovací švy lég a z líce přišijeme v linii švu. Spodní okraje lég sešijeme v ruce.

■ Díly stojáčku položíme lícem k líci na sebe, přední a horní okraje sešijeme. Vpředu začínáme a končíme přesně na švové linii sesazovacího okraje. Švové přidávky sestříháme a v místech zaoblení je nastříháme. Stojáček obrátíme a sežehlíme. Vnější díl stojáčku všijeme do výstřihu (čís. zn. 4), vnitřní díl stojáčku podhrneme a v ruce přišijeme na sesazovací šev.

■ Rukávy nastříháme na linii nástřihu. Okraje nástřihů rozložíme do přímky

a v kraji přišijeme lícem k líci na jeden podélný okraj proužku podsádky. Proužky podsádky sežehlíme přes sesazovací šev do rozparku. Podsádky přehneme do rubu, podhrneme je a přistehujeme na sesazovací šev, hotová šíře začistění = 7 mm. Začistění z líce v kraji prošijeme. Nahoře na konci rozparku odšijeme začistění z rubu šikmo jako malý zásevek. Na předním okraji rozparku přehneme začistění do rubu a dole přistehujeme.

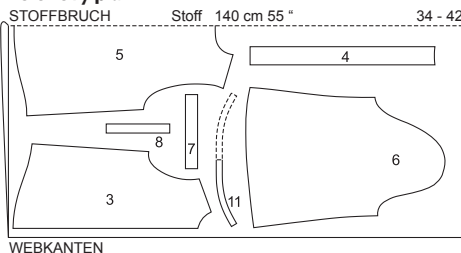
■ Sešijeme rukávové švy. Švové přidávky začistíme a rozžehlíme. Spodní okraje rukávů nařasíme podle obvodu manžet. Konce niti zauslujeme a nařasenou látku rovnoměrně rozdělíme.

■ Ke spodním okrajům rukávů přišijeme manžety, čís. zn. 7. Přidávky sesazovacího švu a druhého podélného okraje manžet sežehlíme do manžet. Manžety složíme lícem k líci podélně na polovinu, krátké strany sešijeme. Manžety obrátíme a sežehlíme. Vnitřní okraje přistehujeme na sesazovací švy. Z líce manžety prošijeme těsně podél sesazovacího švu, přitom přichytíme vnitřní okraj.

■ Rukávové hlavice od \* k \* nařasíme. Rukávy vsadíme, čís. zn. 8. Příčná značka na rukávové hlavici se stýká s ramenní značkou na zadním dílu. Švové přidávky společně začistíme a nad zaoblením průramku je sežehlíme do rukávů.

■ Na pravé přední léze vypracujeme podle vyznačení ve stříhu svislé knoflíkové dirky. Na pravém konci stojáčku vypracujeme podle vyznačení ve stříhu příčnou knoflíkovou dirku. Knoflíky přišijeme protilehle na levou přední légu a levý konec stojáčku. Na předních koncích manžet vypracujeme podle vyznačení ve stříhu příčnou knoflíkovou dirku. Do středu zadního konce manžet přišijeme knoflík.

#### Polohový plán



Stříháme z dvojité vrstvy látky, lícová strana leží uvnitř.