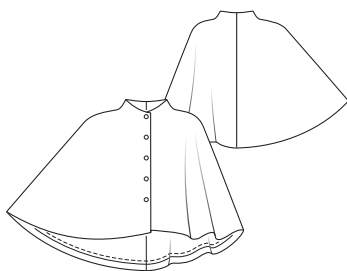


Slovníček k polohovým plánům: Stoff = látka, Futter = podsívkovina, Webkante = pevný okraj látky, Stoffbruch = přehyb látky, Strich = směr vlasu

### 104 Pelerína ●●●

Velikosti 36, 38, 40, 42, 44  
Zadní délka peleríny: asi 74 cm



#### Látky & materiál

Doporučený materiál: látky na kabátky  
Originální látka: Fake Fur – úplet se vzhledem umělé kožešiny a podsívkovina

#### Spotřeba látky

Velikost	36	38	40	42	44
Šířka látky	140	1,80	1,85	1,85	1,40
Spotřeba látky (metry/yds)	2	2	2	2	2
Podsívkovina	140	1,35	1,40	1,40	1,40
	55	1½	1½	1½	1½

Další materiál: vlizelín G 785; 5 velikých patentek; 5 ozdobných knoflíků

#### Střihání

##### Papírový střih

Střih vystřihneme ve zvolené velikosti. Dbáme na linie a údaje pro model 104. Značky pro patentky (x) na dílu 3 platí pouze pro vel. 36. Horní značku x posuneme v souladu s liniemi pro příslušnou velikost nahoru. Spodní značka x platí pro všechny velikosti. Ostatní značky x vyznačíme v rovnoměrných odstupech. Střihové díly přišpendlíme na látku podle polohového plánu.

##### Přidávky na švy a záložky

na švy a okraje 1,5 cm, na záložku 3 cm. Díly podsívky stříháme s přidávkou na švy a záložku v šíři 1,5 cm.

##### Střiháme

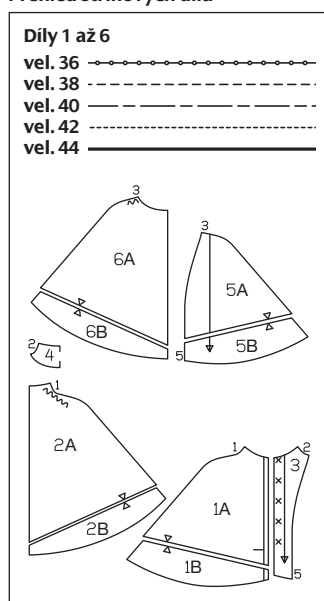
###### Z látky

- 1 přední díl 2x
- 2 zadní díl 2x
- 3 přední podsádka 2x
- 4 zadní podsádka výstřihu 1x, střed v přehybu látky

###### Z podsívkoviny

- 5 přední díl 2x
  - 6 zadní díl 2x
- Výztuhy nažehlíme na díly 3 a 4 (rubová strana látky).

#### Přehled střihových dílů



#### Pracovní postup

- Zadní díly položíme lícem k líci na sebe, sešpendlíme zadní středový šev a sešijeme. Švové přidávky začistíme a rozžehlíme.
- Přední díly položíme lícem k líci na zadní díl, sešpendlíme ramenní švy a v jednom sledu boční švy a sešijeme (číselná značka 1), zadní ramenní okraje přitom od okraje výstřihu k • navolníme. Švové přidávky v místech zaoblení nastříháme, začistíme a rozžehlíme.
- Sešijeme ramenní švy na podsádkách (číselná značka 2). Švové přidávky v místech zaoblení nastříháme a rozžehlíme.
- Podsádku položíme lícem k líci na pelerínu, sešpendlíme přední okraje, spodní okraje a okraje výstřihu a sešijeme. Švové přidávky v místech zaoblení nastříháme, na rozích je šikmo odstříháme a na záložce sestříháme do vzdálenosti 2 cm před konec podsádky. Přidávky sežehlíme do podsádky. Podsádku přišijeme těsně vedle sesazovacího švu na přidávky, šev šijeme co možná nejdále, viz text „Co je třeba vědět“ na následující straně.
- Přidávky záložky začistíme, přistehujeme do rubu, sežehlíme a v ruce volně přišijeme.
- **Podsívka:** Zadní středový šev, ramen-

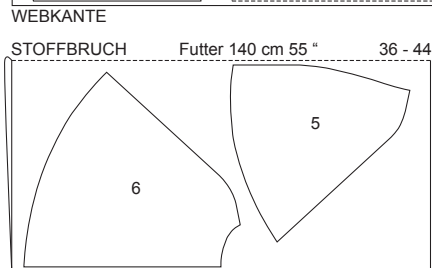
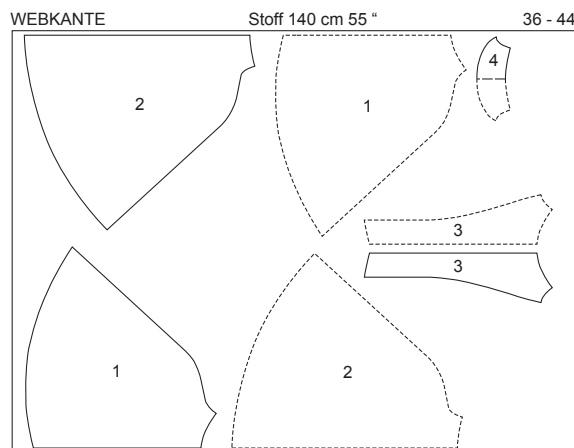
ní švy a boční švy sešijeme stejně jako na peleríně (číselná značka 3). Švové přidávky společně začistíme a sežehlíme k jedné straně. Přidávky záložky na podsívce sežehlíme do rubu, podhrneme a v kraji přišijeme. Podsívka je asi o 1,5 cm kratší než pelerína

■ Podsívku přišijeme lícem k líci na vnitřní okraj podsádky (číselná značka 5), ramenní švy se stýkají. Podsívka začíná asi 1,5 cm nad okrajem záložky. Švové přidávky společně začistíme a sežehlíme do podsívky. Podsívku přišijeme těsně vedle sesazovacího švu na přidávky, viz text „Co je třeba vědět“ na následující straně. Vnitřní okraj podsádky při-

šijeme v ruce na přidávky ramenních švů a zadního středového švu. Podsívku otočíme rubem k rubu do peleríny. Podsádku přišijeme v ruce na přidávky záložky. Dole přichytime podsívku krátkými nitěnými stopkami k bočním švům a zadnímu středovému švu peleríny.

■ Na značky x na pravé podsádce přišijeme vrchní části patentek, při přišívání patentek prošijeme látku stejnoměrnými stehy na lícovou stranu peleríny. Spodní části přišijeme protilehle na předním středu na levý přední díl. Na pravý přední díl peleríny přišijeme z lícové strany přes vrchní části patentek ozdobné knoflíky.

#### Polohové plány



Střiháme z jednoduché vrstvy látky, leží lícová strana nahoře. Díly 1, 2 a 3 stříháme zrcadlově.  
Díly podsívky stříháme z dvojité vrstvy látky, lícová strana leží uvnitř.

## CO JE TŘEBA VĚDĚT

### Přišíťí podsádky na přídavky

U okrajů, které mají být předšity podsádkou, proužkem podsádky, podšívkou nebo kapsovým váčkem a které zároveň nechceme prošívát, doporučujeme podsádku, proužek podsádky nebo podšívku přišíťí. Díky tomu zůstanou okraje pěkně hladké a ploché, a to i po vyprání. Přišíťí navíc zabrání tomu, aby podsádka, proužek podsádky nebo podšívka „probleskovaly“ na lícovou stranu. Po sestřížení švových přídavků otočíme podsádku atd. přes přídavky a z lícové strany ji přišíjeme těsně vedle sesazovacího švu na přídavky. Tento šev je pak na hotovém oděvu vidět pouze na rubové straně.

