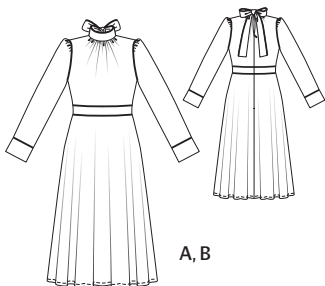


### 103 A, B Šaty ●●●

Velikosti 72, 76, 80, 84, 88  
Délka šatů od pasu: 85 cm



#### Látky & materiál

**Doporučený materiál:** měkce splývavé látky na šaty  
**Originální látka:** A: potištěná viskóza, B: bavlněný streč

#### Spotřeba látky

Velikost	72	76	80	84	88
Šířka látky cm ins					
Spotřeba látky (metry/yds)					
AB Látka 140 55	3,20 3 1/4			3,25 3 1/2	

**Další materiál:** A, B: vlizelín G 785; 1 „skrytý“ zip dlouhý 60 cm; paspuka: 5,00 m pro všechny velikosti

#### Střihání

##### Papírový střih

Střih vystřihneme ve zvolené velikosti. Střihové díly přispědlíme na látku podle polohového plánu. Díly a a b vyznačíme přímo na látku.

##### Rozměry dílů a, b

Vel.	72	76	80	84	88	Šířka pro všechny velikosti (cm / ins)
Délka (cm / ins)						
a	74 29 1/4	78 30 3/4	82 32 1/4	86 33 3/4	90 35 3/4	7 2 3/4
b	133 52 3/4	134 52 3/4	135 53 1/4	136 53 1/2	137 54	6,5 2 1/2

##### Přidávky na švy a záložky

na švy, okraje a záložku 1,5 cm. V rozměrech dílů a a b jsou přidávky již zahrnuty.

##### Štíháme

##### Šaty A, B

1 přední díl 1x, střed v přehybu látky

2 zadní díl 2x

3 rukáv 2x

4 lem na rukáv 4x (z toho 2x vnitřní)

5 přední díl sukňe 1x,

střed v přehybu látky

6 zadní díl sukňe 2x

a lem do pasu 2x

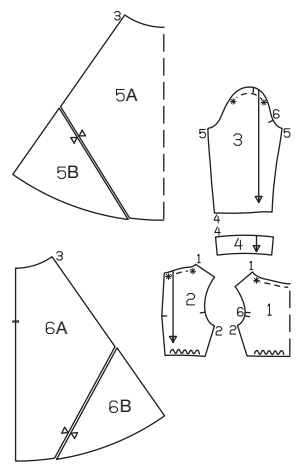
b stojáček s přinechanou vázačkou 2x

Výztuhy nažehlíme na rubovou stranu dílů 4 (2x = vnější lemy) a dílu a (1x = vnitřní lem).

#### Přehled střihových dílů

##### Díly 1 až 6

vel. 72  
vel. 76  
vel. 80  
vel. 84  
vel. 88



#### Pracovní postup

##### Šaty A, B

■ Sešijeme ramenní švy (číselná značka 1). Švové přidávky začistíme a rozžehlíme.

■ Okraj výstřihu od \* k \* vždy nařasíme, to znamená, že okraj prošijeme s odstupem 5 mm po obou stranách vyznačené švové linie velkými předními stehy. Spodní nitě na zadních dílech stáhneme vždy na šíři 4,5 cm. Spodní nitě na předním dílu stáhneme u vel. 72 na délku 15,5 cm, u vel. 76 na délku 16 cm, u vel. 80 na délku 16,5 cm, u vel. 84 na délku 17 cm, u vel. 88 na délku 17,5 cm. Konce nití zauzlujeme. Nařasenou látku rovnoměrně rozdělíme.

■ Švové přidávky na zadním, mírně šikmém okraj rozparku sežehlíme do rubu, podhrneme a sežehlíme, přidávek zatím nepřisíváme.

■ Jeden díl stojáčku s přinechanou vázačkou (b) složíme na polovinu a vyznačíme střed. Konce na krátkých stranách odstříháme šikmo do mírného obloučku (kratší rovný okraj = horní okraj stojáčku). Na tento okraj a šikmé krátké strany (= konce vázaček) přistehujeme paspuku tak, aby zesílený okraj paspuky ležel na stojáčku a plochá stužka na přidávku. Na špičce vázaček přehneme konce paspuky na švový přidávek. Stojáček přispědlíme okrajem bez paspuky lícem k líci na výstřih tak, aby se vyznačený střed stýkal s předním středem, vázačky přesahují přes okraje zadního rozparku. Stojáček

přisijeme. Konce švu zapošijeme. Díl stojáčku bez paspuky položíme lícem k líci na již přišitý stojáček a vnější okraje sešijeme až k okrajům zadního rozparku, přitom přichytíme paspuku. Na šiti použijeme patku na všívání zipů. Švové přidávky sestříháme a na rozích šikmo odstříháme. Stojáček a vázačky obrátíme, okraje sežehlíme. Vnitřní okraj stojáčku podhrneme a v ruce přisijeme na sesazovací šev.

■ Paspuku přistehujeme na okraje průramků mezi příčné značky bez číselné značky tak, aby zesílený okraj paspuky ležel na předním a zadním dílu a plochá stužka na přidávku. Konce stužky přehneme u příčných značek na švový přidávek.

■ Sešijeme boční švy na živůtku a sukni (číselné značky 2 a 3). Švové přidávky začistíme a rozžehlíme.

■ Na podélné okraje vyztuženého lemu do pasu (a) přistehujeme paspuku, zesílený okraj paspuky leží na lemu a plochá stužka na přidávku.

■ Vyztužený lem přistehujeme lícem k líci na spodní okraj živůtku, živůtek přitom mírně navolníme, mezi lemem a živůtkem přichytíme paspuku. Na živůtek přispědlíme lícem k líci na druhý lem (= vnitřní lem) a přisijeme pomocí patky na všívání zipů. Lemy sežehlíme dolů. Vyztužený lem přisijeme lícem k líci na horní okraj sukňe, přitom přichytíme paspuku. Švové přidávky sežehlíme do lemu. Vnitřní lem podhrneme a v ruce přisijeme na sesazovací šev.

■ Přidávky na okrajích zadního rozparku rozložíme. Na zadní okraje šatů přisijeme „skrytý“ zip, viz text „Co je třeba vědět“ na následující straně. Zoubky zipu a švová linie začínají na horní příčné znač-

ce. Horní konce tkanic zipu podhrneme a v ruce přisijeme. Přidávky rozparku obrátíme opět do rubu a v kraji přisijeme.

■ Sešijeme zadní středový šev odspodu až k zipu. Přidávky začistíme a rozžehlíme.

■ Záložku začistíme, sežehlíme do rubu a přisijeme v šíři 1,2 cm.

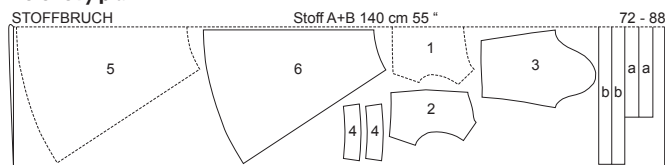
■ Rukávy: Pro nařazení prošijeme rukávové hlavice od \* k \* s odstupem 5 mm po obou stranách švové linie velkými předními stehy.

■ Sešijeme rukávové švy (číselná značka 5). Přidávky začistíme a rozžehlíme.

■ Na horní okraje vnějších (= vyztužených) lemů na rukávy přistehujeme paspuku, zesílený okraj paspuky leží na lemu a plochá stužka na přidávku. Vnější a vnitřní díly lemů sešijeme na krátkých stranách do kruhu. Přidávky rozžehlíme. Vnější lemy přisijeme lícem k líci ke spodním okrajům rukávů (číselná značka 4) tak, aby se švy stýkaly, přitom přichytíme paspuku (patka na všívání zipů). Na spodní okraj vnějších lemů přisijeme lícem k líci vnitřní lemy na rukávy, švy se stýkají. Vnitřní lemy otočíme do rubu, horní okraje podhrneme a v ruce přisijeme na sesazovací švy.

■ Rukávy přispědlíme lícem k líci na průramky. Příčné značky 6 na rukávu a předním dílu se stýkají. Příčná značka na rukávové hlavici se stýká s ramenním švem. Spodní řasící nitě stáhneme podle obvodu průramků, nitě zauzlujeme a nařasenou látku rovnoměrně rozdělíme. Rukávy přistehujeme a přisijeme ze strany rukávů, přitom přichytíme paspuku (patka na všívání zipů). Švové přidávky sestříháme, společně je začistíme a sežehlíme do rukávů.

#### Polohový plán



WEBKANTEN

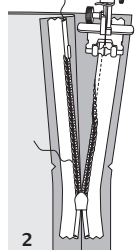
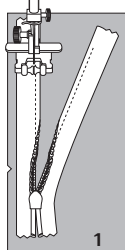
Střiháme z dvojité vrstvy látky, lícová strana leží uvnitř.

## CO JE TŘEBA VĚDĚT

### Skryté neboli neviditelné zipy

**Přípravné práce:** U modelů z kolekce Burdy jsou používány zipy značky YKK. Pokud máme k dispozici jiný typ skrytého zipu, je třeba si postup přizpůsobit. Zip musí být nejméně o 2 cm delší než vyznačený rozparek a přišíváme jej vždy před sešitím švu pod, příp. nad rozparkem. K všíti tohoto zipu se používá speciální patka (u moderních šicích strojů se prodává jako součást příslušenství). Firma YKK vyrábí patku na všívání „skrytých“ zipů s univerzálními parametry pro všechny typy strojů. Nemáme-li tuto patku k dispozici, můžeme „skrytý“ zip všít i v ruce. Pak je ale nutno příslušný šev sešít ještě před všíváním zipu.

**Pracovní postup:** Zip rozevřeme a spirálku stlačíme nehtem palce naplocho tak, abychom viděli vyznačený průběh švu mezi tkanicí a spirálkou. Rozevřený zip položíme vrchní stranou na lícovou stranu látky, a to na pravý okraj rozparku. Abychom zip mohli přišít přesně ve vyznačené švové linii, musíme nejprve vypočítat, jak máme tkanici zipu umístit:



Od šíře švového přídavku odečteme šíři tkanice 1 cm = vzdálenost okraje tkanice zipu od okraje látky. Tkanici zipu umístíme na látkový díl přesně v souladu s výpočtem a horní konec tkanice přišpendlíme. Dole pod vyznačeným koncem rozparku přesahuje spodní konec zipu. Patku nasadíme na tkanici zipu tak, aby spirálka ležela v zářezu patky napravo od jehly (1), a tkanici zipu přišijeme odshora až přesně k vyznačenému konci rozparku. Nyní zip zavřeme a na druhý (levý) okraj rozparku přišpendlíme opět jedním špendlíkem nahoře dosud volnou tkanici zipu, a to rovněž vrchní stranou na lícovou stranu látky. Zip opět rozevřeme. Patku nyní nasadíme na horní konec tkanice tak, aby spirálka ležela nalevo od jehly (2).

Tkanici zipu přišijeme odshora až k vyznačenému spodnímu konci rozparku. Zip zavřeme. Šev pod rozparkem sešpendlíme a volný spodní konec zipu otočíme na švové přídavky. Šev sešijeme, začínáme přitom přesně pod posledními stehy švu zipu.