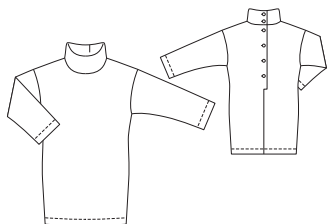


Slovníček k polohovým plánům: Stoff = látka, Futter = podšívkovina, Webkante = pevný okraj látky, Stoffbruch = přehyb látky, Strich = směr vlasu

103 šaty ●●●

Velikosti 36, 38, 40, 42, 44
Zadní délka šatů: 93 cm



Látky & materiál

Doporučený materiál: stabilní žerzejové látky, teplákovina, úplety. Tento model šijeme pouze z pružných látek.
Originální látka: žerzej se dvěma pěknými stranami

Spotřeba látky

Velikost	36	38	40	42	44
Šířka látky	140	2,40	2,45		
cm	ins				
Látka	55	2%	2%		

Další materiál: vlizelin H 609; 6 knoflíků; dvojitá jehla

Střihání

Papírový střih

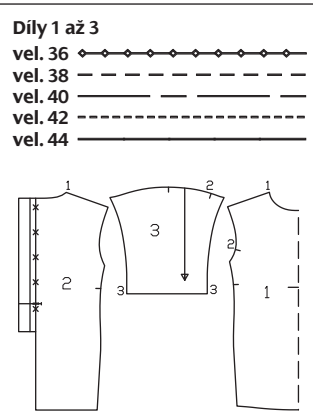
Střih vystřihneme ve zvolené velikosti. Dbáme na linii a údaje pro model 103. Značky pro knoflíkové díry na dílu 2 platí pro vel. 36. Pro ostatní velikosti posuneme horní značku v souladu s liniemi pro příslušnou velikost nahoru. Spodní značka platí pro všechny velikosti. Značky mezi nimi vyznačíme v rovnoměrných odstupech. Střihové díly přišpendlíme na látku podle polohového plánu. Díl a vyznačíme přímo na látku.

Přidávky na švy a záložky
na švy a okraje 1,5 cm, na záložku a záložky rukávů 4 cm. V rozměrech dílu a jsou přidávky již zahrnuty.

Rozměry dílu a

Vel.	36	38	40	42	44	šířka pro všechny velikosti (cm / ins)
Délka (cm / ins)	65	67	69	71	73	27
a	25½	26½	27½	28	28½	10%

Přehled střihových dílů



Střiháme

1 přední díl 1x, střed v přehybu látky
2 zadní díl s přinechanou podsádkou 2x
3 rukáv 2x
a stojáček 1x

Výztuha: Na podsádku přinechanou na zadních dílech nažehlíme proužek výztuhy až k linii přehybu (rubová strana látky). Na zadní díly nažehlíme přes rohy na koncích podsádek kousek výztuhy velký vždy asi 3 x 3 cm.

Pracovní postup

Upozornění: Švy na pružných látkách sešíváme speciálním elastickým stehem nebo úzce nastaveným obnitkovacím stehem. Přidávky záložky a rukávových záložek přišíváme dvojitou jehlou, aby okraje zůstaly pružné.

■ Okraje přinechaných podsádek na zadních dílech začistíme. Podsádky přehne podél vyznačené linie přehybu do líce (lícová strana leží uvnitř), spodní okraje od zažehlené hrany sešpendlíme a od zažehlené hrany až k rohu je sešijeme. Švové přidávky sestříháme a nastříháme šik-

mo do rohu. Podsádky obrátíme do rubu, okraj sežehlíme.

■ Sešijeme zadní středový šev od okraje záložky až k rohu. Přidávky začistíme a rozžehlíme. Pravý okraj zadního zapínání přišpendlíme středem na střed na levý okraj zadního zapínání, spodní okraj přišpendlíme na levý zadní díl a přišijeme podle vyznačení ve střihu.

■ Sešijeme ramenní švy lícem k líci (číselná značka 1). Švové přidávky začistíme a rozžehlíme.

■ Podsádky přinechané na zadních dílech ještě jednou rozložíme. Stojáček složíme podélně na polovinu lícem dovnitř. Krátké strany sešijeme. Přidávky sestříháme a na rozích šikmo odstříháme. Stojáček obrátíme, okraje sežehlíme. Nesešité okraje stojáčku sestehujeme a jedním špendlíkem vyznačíme střed (= přední střed). Stojáček přistehujeme lícem k líci na okraj výstřihu, střed stojáčku se stýká s předním středem. Přinechané podsádky přehne na linii přehybu zpět a přišpendlíme přes konce stojáčku. Přinechané podsádky a stojáček přišijeme podél linie výstřihu. Podsádky obrátíme do rubu. Švové přidávky společně začistíme a sežehlíme dolů.

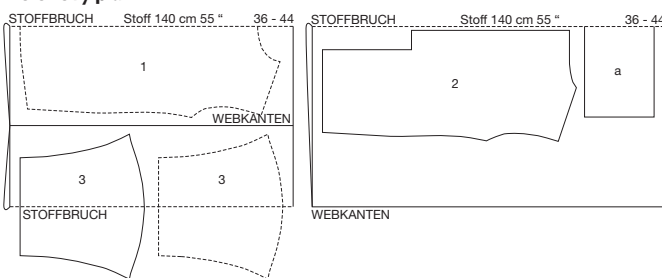
■ Rukávy přišpendlíme lícem k líci na průramky a přišijeme (číselná značka 2). Přidávky společně začistíme a sežehlíme do rukávů.

■ Sešijeme rukávové švy a v jednom sledu boční švy (číselná značka 3). Švové přidávky začistíme a rozžehlíme.

■ Přidávek záložky a přidávky rukávových záložek začistíme, sežehlíme do rubu a z líce přišijeme dvojitou jehlou.

■ Na okraji levého zadního dílu vypracujeme podle vyznačení ve střihu napříč knoflíkové díry. Na levém konci stojáčku vypracujeme ve vzdálenosti 2 cm od okraje napříč 2 knoflíkové díry, vzdálenost od horního a spodního okraje 2,5 cm. Velikost knoflíkových dírek se řídí velikostí knoflíků. Přišijeme knoflíky.

Polohový plán



Látku složíme podle polohového plánu. Střiháme z dvojitě vrstvy látky, lícová strana leží uvnitř. Rukávy vystřihneme až nakonec z rozloženého zbytku látky.