

burda style

02/2021 Download

Slovníček k polohovým plánům: Stoff = látka, Futter = podšívkovina, Webkante = pevný okraj látky, Stoffbruch = přehyb látky, Strich = směr vlasu

Tričko



Doporučený materiál: pouze žerzejové látky elastické v obou směrech

Zadní délka trička: asi 61 cm

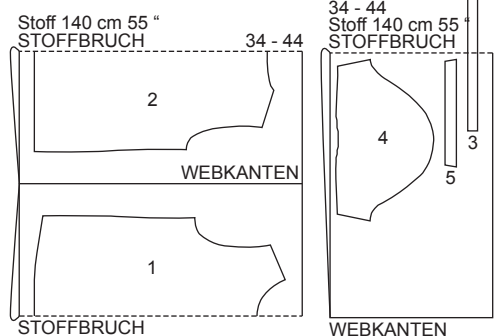
MATERIÁL A POMŮCKY: TRIČKO 103

- viskózový žerzej šíře 140 cm: vel. 34, 36: 1,10 m; vel. 38–42: 1,15 m; vel. 44: 1,20 m
- vlizelín H 609

Kromě toho:

- tužka • nůžky na papír • krejčovský metr
- měřítko • pravítko • špendlíky
- krejčovská křída • krejčovské nůžky a malé nůžky na ruční práce
- kopírovací rádélko a kopírovací papír Burda
- jehly do šicího stroje • jehla na žerzej
- dvojité jehla • šicí nitě • stehovací nitě

Polohový plán



STŘIHOVÉ DÍLY TRIČKA...

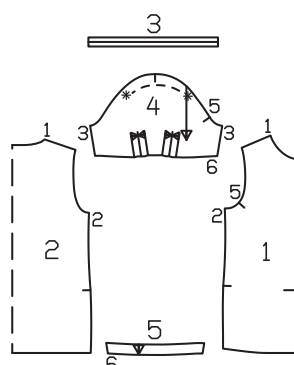
...vystřihneme ve zvolené velikosti.

- vel. 34 ————●———
- vel. 36 ————○———
- vel. 38 ————- - - - -
- vel. 40 ————- - - - -
- vel. 42 ————- - - - -
- vel. 44 ————- - - - -

Důležité pravidlo:

Pro určení správné velikosti střihu změříme horní obvod: vel. 34: 80 cm, vel. 36: 84 cm, vel. 38: 88 cm, vel. 40: 92 cm, vel. 42: 96 cm, vel. 44: 100 cm.

Přehled střihových dílů

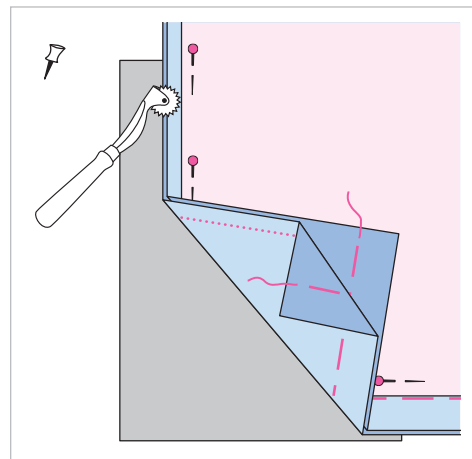
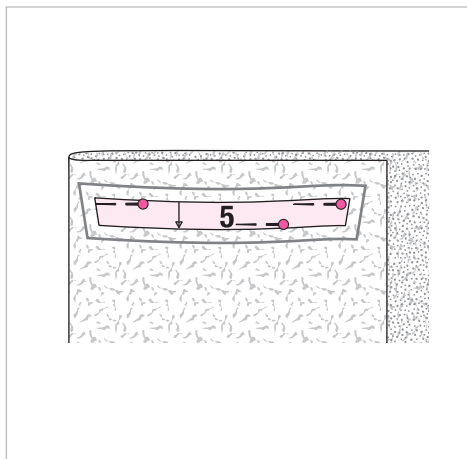
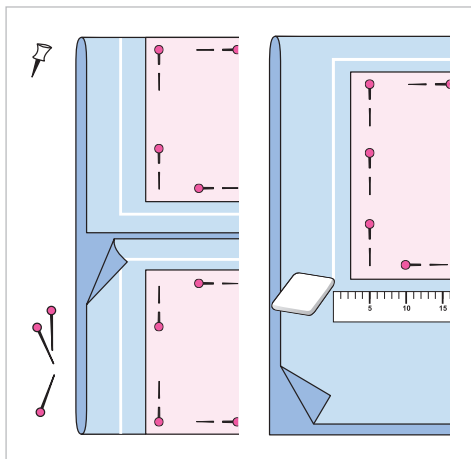


POLOHOVÝ PLÁN...

...ukazuje, jak položíme a přišpendlíme střihové díly na látku.

STŘIHOVÉ DÍLY

- 1 přední díl 1x, střed v přehybu látky
- 2 zadní díl 1x, střed v přehybu látky
- 3 lem výstřihu 1x
- 4 rukáv 2x
- 5 podsádka rukávu 2x



1 STŘÍHÁNÍ

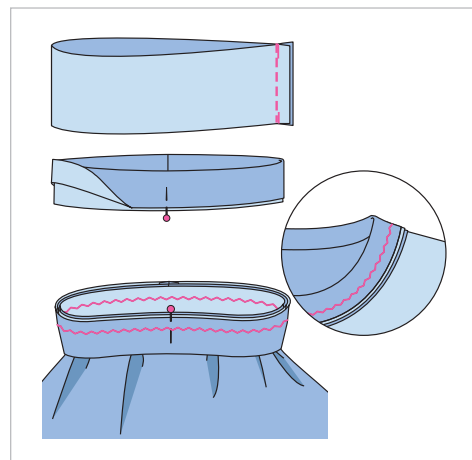
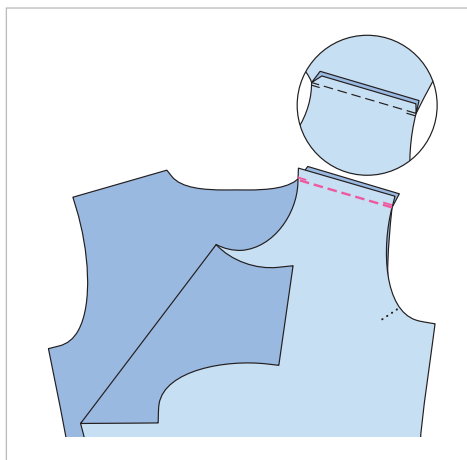
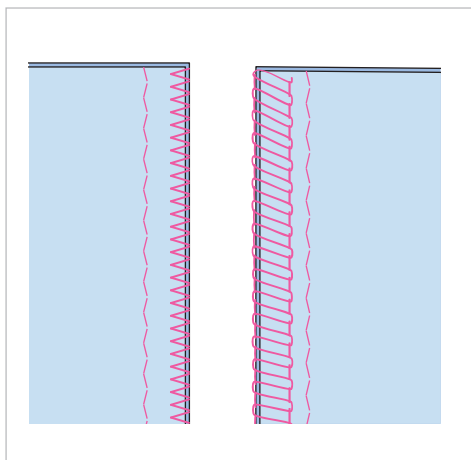
Pevné tkané okraje látky přehneme ke středu látky, lícová strana leží uvnitř. Papírové stříhové díly 1 a 2 přišpendlíme podle polohového plánu k přehybu látky. Po obvodu dílů zakreslíme krejčovskou křídou přídávky na švy v šíři 1,5 cm a záložku 3 cm. Díly vystříháme. Zbývající látku složíme podélně na polovinu lícovou stranou dovnitř. Papírové stříhové díly 4 a 5 přišpendlíme na látku a vystříháme s přídávky na švy v šíři 1,5 cm. Díl 3 vystříháme až nakonec z jednoduché vrstvy látky s přídávky na švy v šíři 1,5 cm.

2 VÝZTUHA

Vlizelein složíme, lepicí strana leží uvnitř. Stříhový díl 5 přišpendlíme podle obrázku na vlizelein. Po obvodu dílu zakreslíme tužkou podle pravítka přídávky na švy v šíři 1,5 cm. Díl vystříháme a nažehlíme na rubovou stranu podsádek rukávů. Na díl opět přišpendlíme papírový stříhový díl.

3 PŘENESENÍ ZNAČEK NA LÁTKU

Obrysy stříhových dílů (linie švů a záložek) a značky vyznačené na stříhových dílech přeneseme pomocí kopírovacího rádélka přes kopírovací papír na rubovou stranu látky. Návod najdete u kopírovacího papíru. Linie záložky přeneseme stehovací nití na lícovou stranu látky.



4 TIPY NA ŠITÍ ZE ŽERZEJE

Do šicího stroje vsadíme speciální jehlu na žerzeje. Tato jehla má zaoblenou špičku, která nepoškodí vlákna látky. Abychom zachovali pružnost látky, sešíváme švy na pružných látkách plochým obnitkovacím stehem nebo elastickým stehem. Přídávky začistíme obnitkovacím nebo overlockovým stehem.

5 RAMENNÍ ŠVY

Přední díl položíme lícem k líci na zadní díl a sešpendlíme ramenní okraje (číselná značka 1). Sešijeme ramenní švy. Přídávky sestříháme na šíři 7 mm, společně je začistíme a sežehlíme do zadního dílu.

6 LEM VÝSTŘIHU

Lem výstřihu sešijeme podle obrázku do kruhu. Přídávky rozžehlíme. Lem složíme na polovinu a nesešité okraje sešpendlíme. Na lem vyznačíme proti švu přední střed. Na výstřih vyznačíme přední a zadní střed. Lem přišpendlíme lícem k líci a středem na střed na výstřih (šev se stýká se zadním středem). Lem přišíjeme plochým obnitkovacím stehem, při šití lem napínáme. Přídávky sestříháme a společně je začistíme.

● lícová strana látky

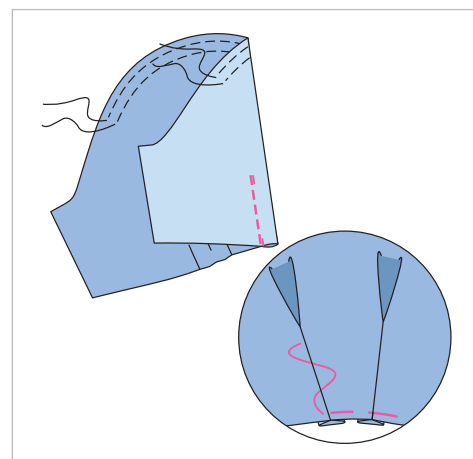
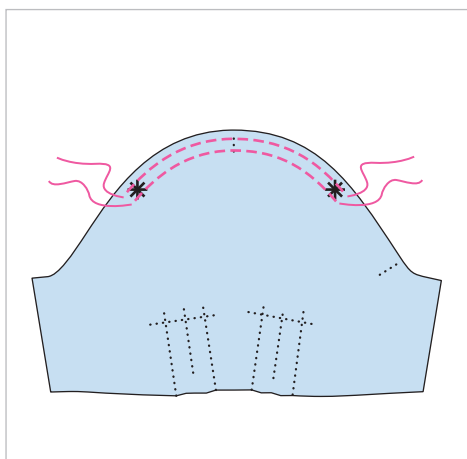
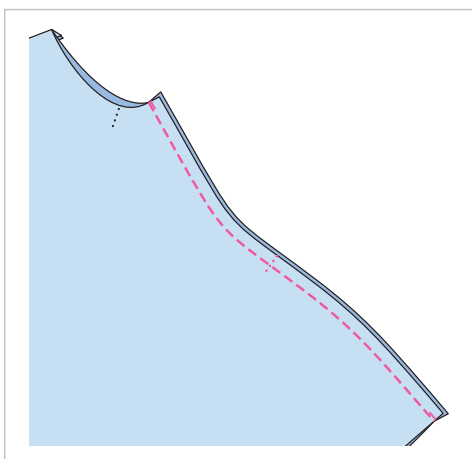
● rubová strana látky

● papírový střih

● podšívka

● výztuha

✂ Takto označené nákresy se mohou v detailech lišit od originálního modelu.



7 BOČNÍ ŠVY

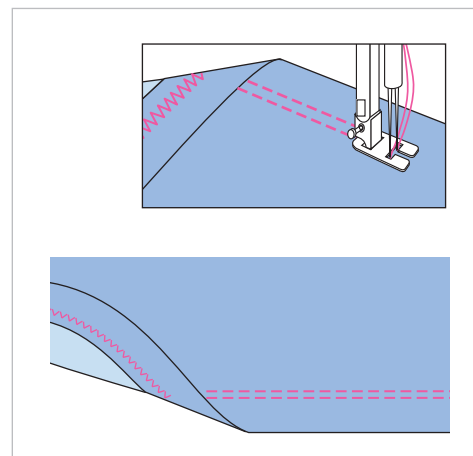
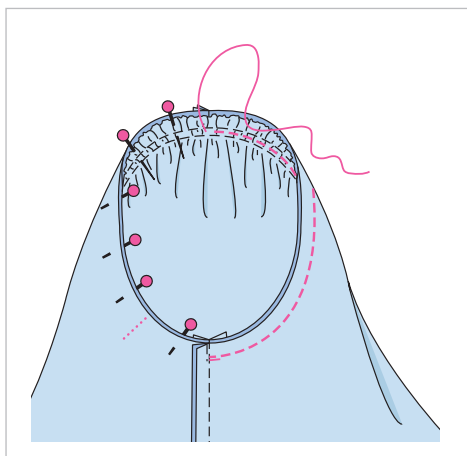
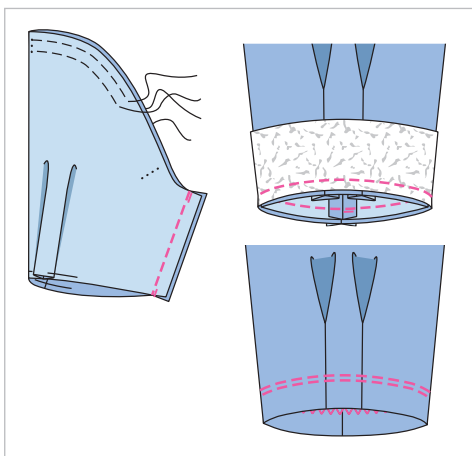
Přední díl položíme lícem k líci na zadní díl a sešpendlíme boční okraje (číselná značka 2). Sešijeme boční švy. Přidávky sestříhneme na šíři 7 mm, společně je začistíme a sežehlíme k jedné straně.

8 NAŘASENÍ RUKÁVŮ

Pro nařazení prošijeme rukávovou hlavicí mezi vyznačenými hvězdičkami po obou stranách vyznačené švové linie velkými předními stehy (4 mm). Níť zatím nestahujeme.

9 ZÁHYBY NA RUKÁVECH

Rukávy složíme podél prostřední linie záhybů, lícová strana leží uvnitř. Boční linie záhybů sešpendlíme a sešijeme odspodu až k šípce. Konce švů zapošijeme. Záhyby sežehlíme tak, aby šev ležel uprostřed (= protizáhyb). Záhyby přistehujeme na spodní okraj.



10 RUKÁVOVÉ ŠVY / PODSÁDKY

Rukávy složíme podélně lícovou stranou dovnitř. Sešijeme rukávové švy (číselná značka 3). Přidávky začistíme a rozehlíme. Podsádky sešijeme do kruhu. Přidávky rozehlíme. Podsádky přišpendlíme lícem k líci na spodní okraje rukávů (číselná značka 6) tak, aby se švy stýkaly. Podsádky přišijeme. Přidávky sestříhneme. Podsádky začistíme a obrátíme do rubu. Okraje prostehujeme a sežehlíme. Spodní okraje rukávů prošijeme dvojitou jehlou v šíři 3 cm, přitom přišijeme podsádky (viz též krok 12).

11 VSAZENÍ RUKÁVŮ

Rukávy přišpendlíme lícem k líci do průramků, přitom dbáme na následující body: Rukávové a boční švy se stýkají, příčné značky 5 na rukávu a předním dílu se stýkají. Příčná značka na rukávové hlavici se stýká s ramenním švem. Řasící nitě na rukávových hlavicích stáhneme tak, aby rukávy padly do průramků. Níť zauzlujeme a nařasenou látku rovnoměrně rozdělíme. Rukávy přišijeme. Přidávky sestříhneme na šíři 7 mm a v partii rukávové hlavice je sežehlíme do trička, přitom nesmíme sežehlít nařasenou látku.

12 PŘIŠITÍ ZÁLOŽKY

Do šicího stroje vsadíme dvojitou jehlu a na šití použijeme dvě cvíky nití jako vrchní nitě. Postup při navlékání nití najdete v návodu k šicímu stroji. Okraj prošíváme z lícové strany látky dvěma vrchními nitěmi rovným stehem. Spodní nit tvoří klikaté stehy. Díky tomu zůstane okraj pružný. Přídavek záložky začistíme, sežehlíme v šíři 3 cm do rubu a přišpendlíme. Spodní okraj prošijeme dvojitou jehlou v šíři 2,5 cm, přitom přišijeme přídavek záložky. Dvojitou jehlou prošijeme i výstřih podél sesazovacího švu lemu.