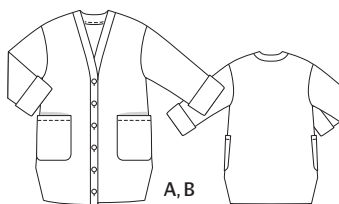


Slovníček k polohovým plánům: Stoff = látka, Futter = podsítkovina, Webkante = pevný okraj látky, Stoffbruch = přehyb látky, Strich = směr vlasu

### 102 A, B Kabátky ●●●

Velikosti 17, 18, 19, 20, 21  
Zadní délka kabátku: asi 90 cm



#### Látky & materiál

**Doporučený materiál:** Tento model šijeme pouze z úpletů.

**Originální látka:** A: úplet, B: hrubá pletenina

#### Spotřeba látky

| Velikost    | 17  | 18                         | 19   | 20 | 21 |
|-------------|-----|----------------------------|------|----|----|
| Šířka látky | cm  | Spotřeba látky (metry/yds) |      |    |    |
| ins         |     |                            |      |    |    |
| AB Látka    | 140 | 2,10                       | 2,15 |    |    |
|             | 55  | 2¼                         | 2¾   |    |    |

**Další materiál:** A, B: vlíže H 609; elastický proužek na vyztužení švů, šíře 1,5 cm; 6 knoflíků

#### Střihání

##### Papírový střih

Střih vystřihneme ve zvolené velikosti. Střihové díly přišpendlíme na látku podle polohového plánu.

##### Přidávky na švy a záložky

na švy a okraje 1,5 cm

##### Střiháme

##### Kabátky A, B

21 přední díl 2x

22 zadní díl 1x, střed v přehybu látky

23 přední lem 4x

24 zadní lem 2x, střed v přehybu látky

25 rukáv 2x

26 kapsa 2x

**Výztuhu** nažehlíme na díly 23 a 24 (rubová strana látky). Na ramenní okraje zadního dílu nažehlíme elastický proužek na vyztužení švů (rubová strana látky) tak, abychom jej při sešívání švu mohli přichytit.

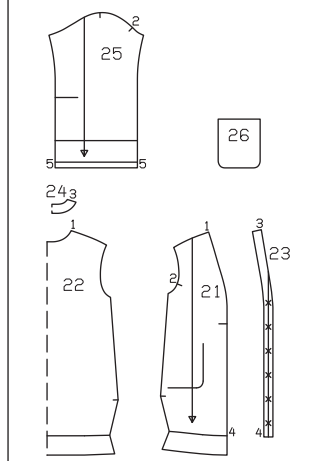
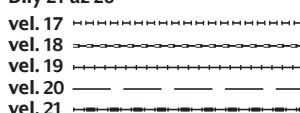
#### Pracovní postup

##### Kabátky A, B

**Upozornění:** Švy na pružných látkách

#### Přehled střihových dílů

##### Díly 21 až 26



sešíváme speciálním elastickým stehem nebo úzce nastaveným obnitkovacím stehem.

■ Přední díly položíme lícem k líci na zadní díl, sešpendlíme ramenní švy a sešijeme (číselná značka 1). Švové přidávky začistíme a rozžehlíme.

■ Na okraje průramků přišijeme lícem k líci rukávy (číselná značka 2), příčná značka na rukávové hlavici se stýká s ramenním švem. Přidávky společně začistíme a sežehlíme do rukávů.

■ Přední díly položíme lícem k líci na zadní díl, rukávy složíme podélně na polovinu. Sešijeme rukávové švy a v jednom sledu boční švy (číselná značka 5), konce vsazovacích švů rukávů se stýkají. Konce švů zapošijeme. Švové přidávky začistíme a rozžehlíme.

■ Okraje spodní záložky začistíme. Přinechanou podsádku obrátíme podél linie přehybu záložky do rubu, okraj sežehlíme. Vnitřní okraj záložky přišijeme v ruce krokvičkovým stehem.

■ **Ohrnuté okraje rukávů:** Okraje rukávových záložek začistíme. Přinechané podsádky obrátíme nejprve podél linie přehybu do rubu, okraje sežehlíme. Vnitřní okraj záložek přišijeme v ruce krokvičkovým stehem. Potom obrátíme spodní okraje rukávů podél linie přehybu záložky do líc a několika stehy je přišijeme v ruce k rukávovým švům.

■ **Lem výstřihu:** Vždy dva protilehlé přední lemy položíme lícem k líci na jeden zadní lem a sešijeme ramenní švy (číselná značka 3). Švové přidávky rozžehlíme. Jeden lem přišpendlíme lícem k líci na přední okraje a okraj výstřihu (číselná značka 4) a přišijeme, ramenní švy se stýkají a přidávky lemu na okraji záložky přesahují. Konce švu zapošijeme. Švové přidávky sestřihneme a sežehlíme do lemu. Přidavek na vnitřním okraji druhého lemu přistehujeme v šíři 1 cm do rubu. Lem položíme lícem k líci na již přišitý lem, spodní okraje, přední

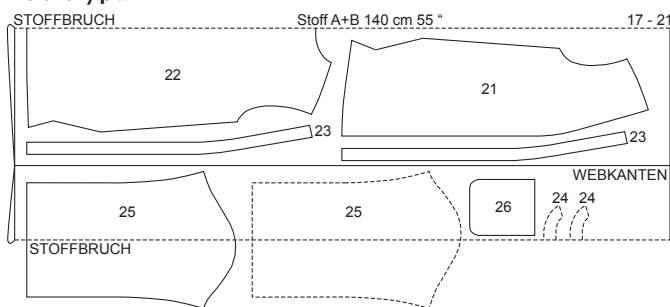
okraje a okraje výstřihu sešpendlíme a sešijeme. Konce švu zapošijeme. Švové přidávky sestřihneme, na rozích je šikmo odstřihneme a v místech zaoblení nastřihneme. Lem obrátíme, okraje prostehujeme a sežehlíme. Vnitřní okraj lemu přistehujeme přes sesazovací šev. Sesazovací šev lemu z líc prošijeme, přitom přišijeme vnitřní okraj.

■ **Kapsy** po obvodu začistíme. Přidávky na horních okrajích kapes sežehlíme do rubu a přišijeme v šíři 1,2 cm. Přidávky na zbývajících okrajích kapes přistehujeme do rubu a sežehlíme. Kapsy přišpendlíme v místech stykových linií na přední stranu kabátku a v kraji přišijeme.

**TIP:** Na horních okrajích kapes prošijeme malé trojúhelníčky, aby se kapsy nevytrhávaly. Konce švů zapošijeme.

■ Na pravém předním lemu vypracujeme podle vyznačení ve střihu svíslé knoflíkové dírký. Velikost dírek se řídí velikostí knoflíků. Na značky x na levém lemu přišijeme knoflíky.

#### Polohový plán



Látku složíme podle polohového plánu. Střiháme z dvojitě vrstvy látky, lícová strana leží uvnitř. Rukávy vystřihneme až nakonec zrcadlově z rozloženého zbytku látky.