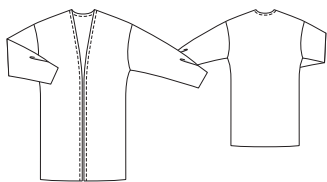


Slovníček k polohovým plánům: Stoff = látka, Futter = podšívkovina, Webkante = pevný okraj látky, Stoffbruch = přehyb látky, Strich = směr vlasu

102 Kardigan ●●●●

Velikosti 36, 38, 40, 42, 44
Zadní délka: asi 90 cm



Látky & materiál

Doporučený materiál: objemné tkané látky a úplety
Originální látka: buklé, žerzejová podšívkovina

Spotřeba látky

Velikost	36	38	40	42	44
Šířka látky	cm	Spotřeba látky (metry/yds)			
	ins				
Látka	140	2,10		2,15	
	55	2¼		2¾	
Podšívkovina	140	2,10		2,15	
	55	2¼		2¾	

Další materiál: vlizelínový proužek na vyztužení švů; dvojitá jehla

Střihání

Papírový střih

Střih vystřihneme ve zvolené velikosti. Střihové díly přispědlíme na látku podle polohového plánu.

Přidávky na švy a záložky

na švy a okraje 1,5 cm, na záložku 4 cm. Díly podšívky stříháme s přidávkou na švy v šíři 1,5 cm a na záložku 2 cm. Podšívkové rukávy stříháme bez přidávkou na záložku.

Střiháme

Z látky

21 přední díl 2x

22 zadní díl 1x, střed v přehybu látky

23 rukáv 2x

24 podsádka rukávu (záložka) 2x

Z podšívkoviny

díly 21, 22 a 23

Výztuha: Na ramenní okraje zadního dílu nažehlíme vlizelínový proužek na vyztužení švů.

Pracovní postup

Upozornění k šití z pružných látek: Aby švy zůstaly pružné, sešíváme je speciálním elastickým stehem nebo úzce nastaveným obnitkovacím stehem.

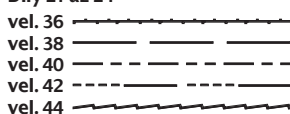
■ Sešijeme ramenní švy (číselná značka 1). Švové přidávky rozžehlíme.

■ Rukávy složíme podél prostřední linie záhybu lícem dovnitř. Boční linie záhybu sešpendlíme a sešijeme odspodu až k šípce pro záhyb. Hloubky záhybů sežehlíme k bočním okrajům (= protizáhyb). Hloubky záhybů přistehujeme na spodní okraje rukávů.

■ Rukávy přispědlíme lícem k líci na

Přehled střihových dílů

Díly 21 až 24



okraje prúramků a přispědlíme (číselná značka 2). Přidávky rozžehlíme.

■ Sešijeme boční švy a v jednom sledu rukávové švy (číselná značka 3). Přidávky rozžehlíme.

■ Krátké strany podsádek rukávů sešijeme lícem k líci. Přidávky rozžehlíme. Vnitřní okraje podsádek začistíme (= delší okraj podsádky).

■ Podsádky rukávů našpendlíme lícem k líci na spodní okraje rukávů a přispědlíme (číselná značka 4), švy se stýkají. Podsádky obrátíme do rubu a přispědlíme. Okraje sežehlíme. Podsádky rukávů přispědlíme volně v ruce.

■ Díly podšívky sešijeme stejně jako díly kardiganu. Přidávky záložky na podšívkce začistíme, sežehlíme v šíři 4 cm do rubu a přispědlíme dvojitou jehlou. Podšívkka tak bude o 2 cm kratší než kardigan.

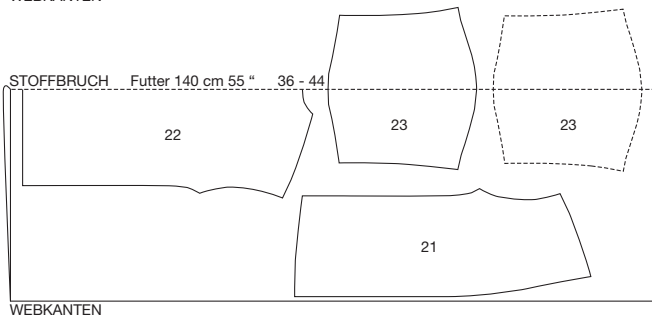
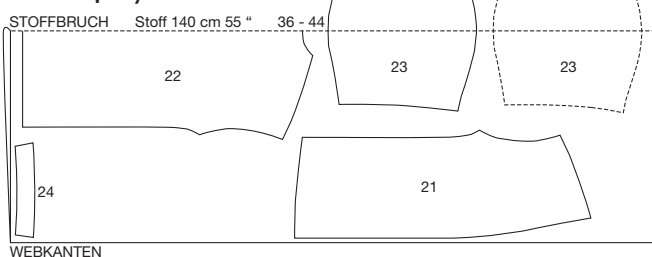
■ Podšívkku položíme lícem k líci na kardigan a přispědlíme ji podél předních okrajů a okraje výstřihu, ramenní švy se stýkají. Spodní okraj podšívky končí 2 cm nad vyznačenou linií záložky. Přidávky sestříhneme a v místech zaoblení několikrát nastříhneme až téměř ke švové linii.

■ Přídavek záložky kardiganu začistíme, obrátíme podél vyznačené linie záložky do líc a přispědlíme přes podšívkku. Přídavek záložky přispědlíme na přední okraje. Přídavek záložky obrátíme do rubu, přistehujeme a sežehlíme. Záložku přispědlíme volně v ruce.

■ Podšívkku obrátíme do rubu. Přední okraje a okraj výstřihu prostehujeme, sežehlíme a prošíjeme v šíři 1 cm.

■ Podšívkové rukávy vsuneme do rukávů kardiganu. Spodní okraje podšívky sestříhneme v šíři asi 3 cm, podhrneme a přispědlíme na podsádky rukávů. Podšívkku přispědlíme v ruce na podsádky rukávů.

Polohové plány



Střiháme z dvojitě vrstvy látky, lícová strana leží uvnitř. Rukávy 23 stříháme až nakonec z rozloženého zbytku látky.