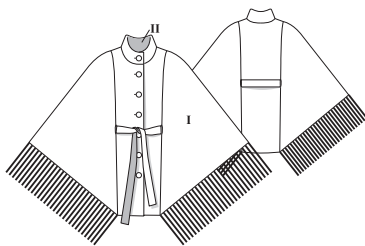


Slovníček k polohovým plánům: Stoff = látka, Futter = podsívkovina, Webkante = pevný okraj látky, Stoffbruch = přehyb látky, Strich = směr vlasu

102 Pončo ●●●●

Velikosti 36, 38, 40, 42, 44
Zadní délka: asi 81 cm



Látky & materiál

Doporučený materiál: látky na pláště, husté hrubé úplety; imitace kůže na podsádky
Originální látka: vlněný směsový úplet (I), imitace kůže (II)
Upozornění: Pokud u látky I použijete originální látku (šíře látky 145 cm s bočními trásnovými partiemi na jednom pevném okraji), může se spotřeba látky změnit.
Další materiál: vlizelin G 785; 7 knoflíků

Spotřeba látky

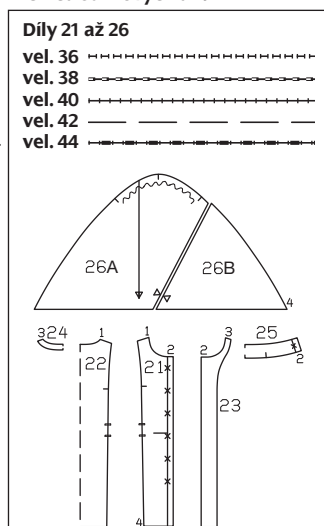
Velikost	36	38	40	42	44
Šířka látky cm ins					
Spotřeba látky (metry / yds)					
Látka I	140 55	2,55 2 1/4	2,60 2 1/4	2,65 2 1/4	2,65 2 1/4
Látka II	140 55	0,95 1		1,00 1	

Střihání

Papírový střih

Střih vystřihneme ve zvolené velikosti. Horní značka pro zapínání (x) na dílu 21 platí pro vel. 36. Pro ostatní velikosti vyznačíme značku podle textu „Co je třeba vědět“ na následující straně. Střihové díly přispědlíme na látku podle polohového plánu. Díl a vyznačíme přímo na látku.

Přehled střihových dílů



Rozměry dílu a

Vel.	36	38	40	42	44	Šířka pro všechny velikosti (cm / ins)
Délka (cm / ins)	88 34 3/4	90 35 3/4	92 36 1/4	94 37	96 37 3/4	7 2 1/4

Přidávky na švy a záložky

na švy a okraje 1,5 cm, na záložku 4 cm. V rozměrech dílu a jsou přidávky již zahrnuty.
Upozornění: Pokud použijete originální látku, vyznačte boční díly 26 bez přidavku na záložku. Díly 26 střiháme z jednoduché vrstvy látky. Všechny střihové díly položíme na látku napříč ke směru vláknů. Boční díly 26 položíme na látku zrcadlově tak, aby linie záložky ležela na látce přesně vedle okraje trásni.

Střiháme

Z látky I
21 přední díl 1x
22 zadní díl 1x, střed v přehybu látky
25 stojáček 1x, střed v přehybu látky
26 boční díl 2x
a vázačka 2x
Z látky II
23 přední podsádka 2x
24 zadní podsádka výstřihu 1x, střed v přehybu látky
25 stojáček 1x, střed v přehybu látky
a vázačka 2x
Výztuhu nažehlíme na rubovou stranu podsádek (díly 23 a 24) a vnitřního stojáčku z imitace kůže (díl 25).

Pracovní postup

Pokyny k šití z kůže nebo imitace kůže viz text „Co je třeba vědět“ na následující straně.
■ Přední díly položíme lícem k líci na zadní díl, ramenní okraje sešpendlíme a sešijeme, číselná značka 1. Přední podsádky přišijeme lícem k líci na zadní podsádku výstřihu, číselná značka 3. Svoje přidávky rozžehlíme.
■ Vnější stojáček (z látky I) přispědlíme lícem k líci na výstřih a přišijeme. Vnitřní stojáček (z látky II) přišijeme lícem k líci na podsádku, číselná značka 2, příčné značky se stýkají s ramenním švem. Svoje přidávky rozžehlíme.
■ Podsádku s vnitřním stojáčkem položíme lícem k líci na pončo a přišijeme podél předních okrajů a v jednom sledu podél vnějších okrajů stojáčku. Svoje přidávky seštrihneme a na rozích šikmo odstříháme.

Stojáček obrátíme, podsádku obrátíme do rubu, okraje sežehlíme. Sesazovací švy stojáčku sešpendlíme. Podsádku otočíme nahoru a přidávky sesazovacích švů v rubu sešijeme, šev šijeme co možná nejdále. Podsádku otočíme opět do rubu a v ruce přišijeme k přidávkám ramenních švů.

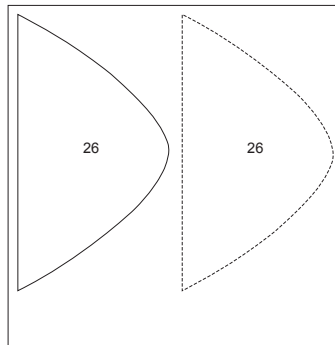
■ K bočním okrajům předních dílů a zadního dílu přispědlíme lícem k líci boční díly a přišijeme, číselná značka 4 (okraj s trásněmi začíná na linii záložky na předních dílech a zadním dílu). Mezi značkami pro rozparky necháme švy nesešité, na rozparcích zapošijeme začátek a konec švu zadními stehy. Svoje přidávky a přidávky rozparků začistíme a rozžehlíme.

■ Dole u záložky rozložíme podsádku ještě jednou naplocho. Přidávky záložky začistíme, sežehlíme do rubu a v ruce volně přišijeme. Podsádku otočíme opět do rubu, podhrneme a v ruce přišijeme na přidávek záložky.

■ Díly vázačky z látky a imitace kůže sešijeme vždy na jedné krátké straně lícem k líci, svoje přidávky rozžehlíme. Vázačky sešpendlíme lícem k líci a okraje sešijeme, část švu necháme nesešitou na obrácení. Svoje přidávky seštrihneme a na rozích šikmo odstříháme. Vázačku obrátíme, okraje sežehlíme. Otvor ve švu zašijeme v ruce. Vázačku provlékneme rozparky ve svislých číselných švech.

■ Na pravém předním dílu a pravém konci stojáčku vypracujeme podle vyznačení ve střihu příčné knoflíkové dírký. Na levý přední díl a levý konec stojáčku přišijeme knoflíky protilehle k dírkám.

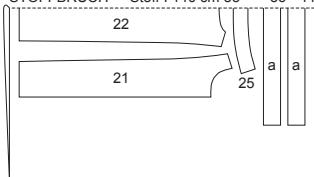
WEBKANTE Stoff I 140 cm 55" 36 - 44



WEBKANTE

Polohové plány

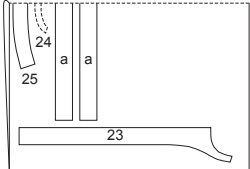
STOFFBRUCH Stoff I 140 cm 55" 36 - 44



WEBKANTEN

Stoff II 140 cm 55"

STOFFBRUCH 36 - 44

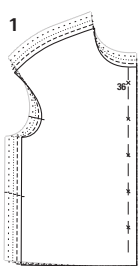


WEBKANTEN

Látku složíme podle polohového plánu. Střiháme-li z dvojité vrstvy látky, leží licová strana uvnitř, střiháme-li z jednoduché vrstvy látky, leží licová strana nahoře. Čárkovaně vyznačené díly položíme na látku popsanou stranou dolů.

CO JE TŘEBA VĚDĚT

Jak nově vyznačit místa pro zapínání



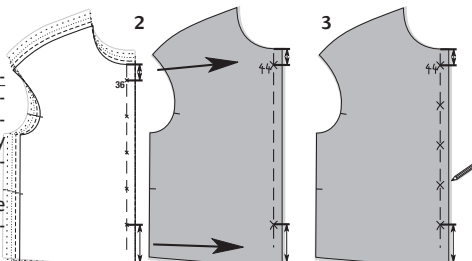
Značky pro knoflíkové dírky, knoflíky, patentky a pod., značky pro přinýtování nýtovacích knoflíků a oček jsou na střížích Burda zpravidla vyznačeny značkou „x“. Kvůli přehlednosti není možné na

Nejprve změříme vzdálenost od horní značky k linii výstřihu a tuto vzdálenost pak přeneseme do většího stříhu (obr. 2).

Spodní značka často platí pro všechny velikosti, to znamená, že zůstává na stejném místě. Tuto vzdálenost rovněž přeneseme do stříhu.

Značky mezi nimi vyznačíme v rovnoměrných odstupech (obr. 3).

stříhu vyznačit všechny značky u všech velikostí. Proto jsou všechny značky znázorněny pouze u nejmenší velikosti (obr. 1). Pro ostatní velikosti je tedy nutné značky vyznačit nově.



Šití z imitace kůže

Při šití a stehování používáme jemné šicí nitě a tenké jehly. Místo stehování můžeme díly sešpendlit, ale vždy pouze na švových přídavicích. Sešíté švy pokud možno nepářejme, protože vpichy po jehle zůstávají na imitaci kůže vidět. Sešíváme-li švy na „kožené“ straně imitace a stehy nejsou pravidelné, doporučujeme na šití použít teflonovou patku, která látku lépe posunuje, nebo díly sešíváme přes hedvábný papír.

Při sešívání na kožšinové straně, šijeme vždy po směru vlasu. Aby podhrnuté

okraje nebo švy na kožšině nebyly příliš vysoké, musíme vlas kožesiny v těchto partiích předem sestříhnout nakrátko.

Imitaci kůže pokud možno nežehlíme. Je-li žehlení nutné, žehlíme mírně teplotou žehličky přes suché plátno. Žehlení si předem vyzkoušíme na zbytku látky. Podle kvality můžeme imitaci kůže prát v ruce nebo v pračce při teplotě 30 °C (šetřné praní). Hladkou imitaci kůže je možné otřít vlhkým hadříkem. Při náku pu imitace kůže se informujte o způsobu jejího ošetřování.