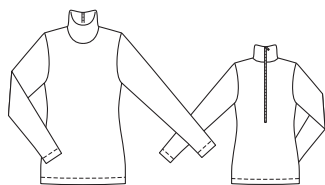


Slovníček k polohovým plánům: Stoff = látka, Futter = podšívkovina, Webkante = pevný okraj látky, Stoffbruch = přehyb látky, Strich = směr vlasu

102 Rolák

Velikosti 36, 38, 40, 42, 44
Zadní délka roláku: asi 66 cm



Látky & materiál

Doporučený materiál: Tento model šijeme pouze z pružných pletenin.

Originální látka: úplet

Spotřeba látky

Velikost	36	38	40	42	44
Šířka látky	cm	Spotřeba látky (metry/yds)			
	ins				
Látka	140	1,50			
	55	1 1/4			

Další materiál: vlizelín G 785; 1 kovový zip dlouhý 40 cm; dvojitá jehla

Poznámka k zipu: Pokud neseženete zip potřebné délky, můžete delší zip zkrátit podle návodu v textu „Co je třeba vědět“ vpravo dole.

Střihání

Papírový střih

Střih vystřihneme ve zvolené velikosti. Střihové díly přišpendlíme na látku podle polohového plánu. Díl a vyznačíme přímo na látku.

Rozměry dílu a

Vel.	36	38	40	42	44	Šířka pro všechny velikosti (cm/ins)
Délka (cm/ins)	36	37	38	39	40	17
a	14 1/4	14 1/2	15	15 1/4	15 3/4	6 1/4

Přidávky na švy a záložky na švy a okraje 1,5 cm, na záložky rukávů a záložku 3 cm. V rozměrech dílu a jsou přidávky již zahrnuty.

Střiháme

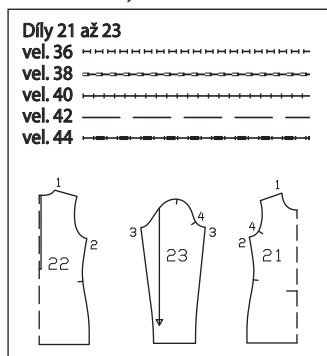
21 přední díl 1x, střed v přehybu látky

22 zadní díl 1x, střed v přehybu látky

23 rukáv 2x

a stojáček 1x

Přehled střihových dílů



Výztuha: Přes okraje rozparku na zadním dílu (zadní střed) nažehlíme proužek vlizelínu široký asi 3 cm.

Stručný přehled všech kroků

- 1 Ramenní švy
- 2 Stojáček / Zip
- 3 Boční švy
- 4 Rukávové švy
- 5 Vsazení rukávů
- 6 Záložka / Rukávové záložky

Pracovní postup

Upozornění: Švy na pružných látkách sešíváme speciálním elastickým stehem nebo úzce nastaveným obnitkovacím stehem. Záložku a rukávové záložky přišíváme dvojitou jehlou, aby okraje zůstaly pružné.

1 Ramenní švy:

Přední díl položíme lícem k líci na zadní díl, sešpendlíme ramenní švy (čís. zn. 1) a sešijeme. Přidávky společně začistíme a sežehlíme dozadu.

2 Stojáček / Zip:

Zadní díl (zadní střed) nastřihneme odshora do vzdálenosti asi 1 cm před konec rozparku, na koncích nastřihneme látku šikmo do rohů. Stojáček složíme podélně na polovinu rubem dovnitř a hranu přehybu sežehlíme. Stojáček opět rozložíme. Na podélných okrajích stojáčku vyznačíme špendlíkem střed = přední střed. Jeden podélný okraj stojáčku přišpendlíme

lícem k líci a středem na střed na výstřih a přišijeme. Přidávky sežehlíme do stojáčku. Přidávky na zadních okrajích a na koncích stojáčku sežehlíme do rubu. Pod okraje rozparku přistehujeme zip tak, aby zoubky byly vidět a začínaly na hraně přehybu stojáčku. Zip v kraji přišijeme. Stojáček přehneme do rubu, podhrneme a v ruce volně přišijeme na sesazovací šev. V rubu přišijeme stojáček v ruce na tkanice zipu.

3 Boční švy:

Přední díl položíme lícem k líci na zadní díl, sešpendlíme boční švy (čís. zn. 2) a sešijeme. Přidávky společně začistíme a sežehlíme dozadu.

4 Rukávové švy:

Rukávy složíme podélně na polovinu rubem dovnitř. Rukávové švy sešpendlíme a sešijeme (čís. zn. 3). Přidávky společně začistíme a sežehlíme k jedné straně.

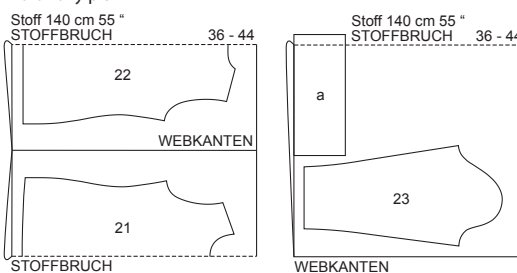
5 Vsazení rukávů:

Rukávy vestehujeme lícem k líci do průramků. Příčné značky 4 na předním dílu a rukávu se stýkají. Ramenní šev se stýká s ramenní značkou na rukávové hlavici. Boční a rukávové švy se stýkají. Rukávy přišijeme. Přidávky společně začistíme a sežehlíme do rukávů.

6 Záložka / Rukávové záložky:

Přidávky záložky a rukávových záložek začistíme, sežehlíme do rubu a z líce přišijeme dvojitou jehlou.

Polohový plán



Látku složíme podle polohového plánu, lícová strana leží uvnitř. Zbývající látku rozložíme a vystřihneme díl a.

CO JE TŘEBA VĚDĚT

Zkracování zipů

Ačkoli se zipy prodávají v rozmanitém provedení a v nejrůznějších délkách, znamená to ještě, že se nám vždy podaří získat zip přesně tak dlouhý, jak potřebujeme. Pokud tedy zip v požadované délce neseženeme, koupíme si delší a doma jej jednoduše zkrátíme. Na příslušném oděvu nejprve změříme vzdálenost mezi začátkem a koncem zapínání. Tuto vzdálenost pak odměříme od spodního konce zipu směrem nahoru a vyznačíme na tkanicích zipu.

U **kovových zipů** nejprve kleštičkami opatrně roztáhneme horní plochá zakončení zoubkové části, uvolníme je a uschováme. Kleštičkami po-

tom odstraníme přebytečné zoubky odshora až do vzdálenosti asi 0,5 cm pod vyznačení nové délky (1). Na tkanice zipu nasuneme zpět plochá zakončení a pevně je stiskneme kleštičkami.

U **plastových zipů** kleštičkami odstraníme vždy horní zakončení a příslušný počet zoubků. Aby při manipulaci se zipem nevyklouzl jezdec, ušijeme vždy nad posledním zoubkem pevný nitěný koutek (2) a navíc ještě podhrneme konec tkanice.

Jemné plastové zipy, které mají místo zoubků „spirálku“, odstříhneme tak, aby horní konce tkanice zůstaly asi o 2 cm delší. Horní konce tkanice pak přichytíme ve švu, případně je podhrneme šikmo směrem dolů.

