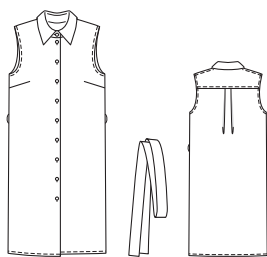


Slovníček k polohovým plánům: Stoff = látka, Futter = podšívkovina, Webkante = pevný okraj látky, Stoffbruch = přehyb látky, Strich = směr vlasu

102 Šaty ●●●

Velikosti 34, 36, 38, 40, 42
Zadní délka šatů: asi 104 cm



Látky & materiál

Doporučený materiál: látky na šaty
Originální látka: plátno (podélně pruhované)
Další materiál: vlizelin G 785; 10 knoflíků

Spotřeba látky

Velikost	34	36	38	40	42
Šířka látky cm ins					
Látka	140	Spotřeba látky (metry/yds)			
	55	2,15 2%			

Střihání

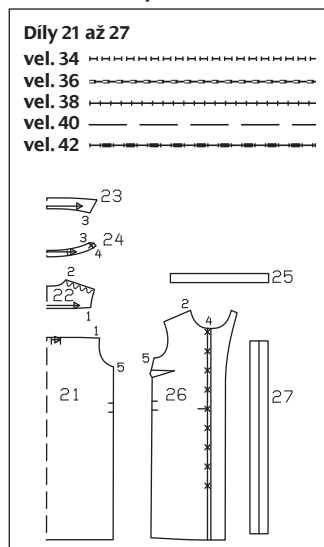
Papírový střih

Střih vystřihneme ve zvolené velikosti. Dbáme na linie a údaje pro model 102. Horní značka pro knoflíkovou díрку (x) na dílu 26 platí pro vel. 34. Pro ostatní velikosti vyznačíme horní knoflíkovou díрку ve stejné vzdálenosti od okraje výstřihu jako u vel. 34. Spodní knoflíková dířka platí pro všechny velikosti. Knoflíkové dířky mezi nimi vyznačíme v rovnoměrných odstupech. Střihové díly přišpendlíme na látku podle polohového plánu.

Přidávky na švy a záložky
na švy, okraje a záložku 1,5 cm
Střiháme

21 zadní díl 1x, střed v přehybu látky
22 zadní sedlo 2x, střed v přehybu látky
23 límec 2x, střed v přehybu látky
24 stojáček 2x, střed v přehybu látky
25 šikmý proužek podsádky na průramek 2x

Přehled střihových dílů



26 přední díl 2x

27 vázačka 2x

Výztuhu nažehlíme na díly 23 a 24 (vždy 1x = vnější díly). Přinechané podsádky předních dílů vyztužíme až k linii přehybu (rubová strana látky).

Pracovní postup

■ Odšijeme prsní zářevky na předních dílech a sežehlíme je dolů.

■ Na zadním dílu složíme záhyby ve směru šipek a přistehujeme je na švové přidávek.

■ Přidávek na přinechaných podsádkách na předních dílech sestřihneme na šíři 7 mm, začistíme, sežehlíme do rubu a v kraji přišijeme. Podsádky přehneme podél linie přehybu do rubu a přistehujeme na výstřih a ramenní okraje. Přední okraje můžete případně prošívat v šíři 2,5 cm. Okraje sežehlíme.

■ **Zadní sedlo:** Vnější sedlo přišpendlíme lícem k líci a vnitřní sedlo lícem k rubu na horní okraj zadního dílu (číselná značka 1). Sedla přišijeme, přitom př-

chytíme zadní díl. Sedla sežehlíme nahoru. Vnější sedlo přišijeme k předním dílům (číselná značka 2), ramenní okraje sedla přitom navolíme. Vnitřní sedlo podhrneme a přistehujeme na sesazovací švy. Sedlo prošijeme těsně podél sesazovacích švů.

■ **Začištění průramků šikmými proužky podsádek:** Šikmé proužky složíme podélně na polovinu rubem dovnitř a sežehlíme. Šikmé proužky přišpendlíme lícem k líci na průramky tak, aby hrana přehybu proužku ležela v šíři 1 cm na předním a zadním dílu, resp. na sedle a volné dvojitě okraje na švové přidávku. Šikmé proužky přišijeme podél vyznačené švové linie. Švové přidávky sestřihneme a v místech zaoblení nastřihneme. Šikmé proužky obrátíme do rubu a okraje sežehlíme. Okraje prozatím neprošíváme.

■ **Límc se stojáčkem:** Díly límce položíme lícem k líci na sebe, vnější okraje sešijeme. Švové přidávky sestřihneme a na rozích šikmo odstřihneme. Límc obrátíme. Okraje prostehujeme a sežehlíme. Límc položíme lícem k líci od předního středu k přednímu středu na jeden díl stojáčku (= vnější díl stojáčku) tak, aby spodní límec ležel vespod (číselná značka 3). Límc přišpendlíme. Na vnitřním dílu stojáčku sežehlíme přidávek sesazovacího okraje do rubu. Tento díl stojáčku přišpendlíme lícem k líci přes límec na vnější díl stojáčku. Díly stojáčku sešijeme, začínáme a končíme přesně na vyznačeném sesazovacím švu, mezi díly stojáčku přichytíme límec. Švové přidávky sestřihneme a v místech zaoblení nastřihneme. Stojáček obrátíme a sežehlíme. Vnější díl stojáčku přišpendlíme lícem k líci na výstřih (číselná značka 4)

a přišijeme. Švové přidávky sestřihneme, nastřihneme a sežehlíme do stojáčku. Vnitřní díl stojáčku přišpendlíme na sesazovací šev. Stojáček prošijeme z lícové strany šatů po obvodu těsně v kraji, přitom přišijeme vnitřní díl stojáčku.

■ **Konce proužků podsádek** na průramcích otočíme ještě jednou naplocho nahoru. Přední díly položíme lícem k líci na zadní díl a sešijeme boční švy (číselná značka 5), v jednom sledu sešijeme krátké okraje šikmých proužků. Švové přidávky začistíme a rozžehlíme. Šikmé proužky na průramcích přehneme opět do rubu. Průramky prošijeme v šíři 7 mm, přitom přišijeme proužky podsádek.

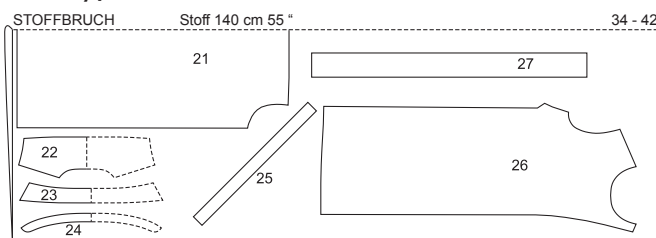
■ **Přidávek záložky** začistíme, sežehlíme do rubu a přišijeme.

■ **Na pravém předním okraji** a pravém předním konci stojáčku vypracujeme podle vyznačení ve střihu knoflíkové dířky: na konci stojáčku napříč a na předním okraji svisle. Velikost knoflíkových dířek se řídí velikostí knoflíků. Knoflíky přišijeme protilehle na levý přední okraj a levý konec stojáčku.

■ **Díly vázačky** sešijeme na jedné krátké straně lícem k líci do dlouhého pruhu. Přidávky rozžehlíme. Vázačku složíme podél linie přehybu podélně na polovinu, lícová strana leží uvnitř. Okraje sešijeme, uprostřed necháme asi 10 cm nesešitých na obrácení. Švové přidávky sestřihneme a na rozích šikmo odstřihneme. Vázačku obrátíme a sežehlíme. Otvor zasijeme v ruce.

■ **Přes boční švy** vypracujeme podle vyznačení ve střihu nitěná poutka: Mezi příčnými značkami napneme 3 až 4 vláknů a hustě je obšijeme smyčkovými stehy.

Polohový plán



WEBKANTEN

Střiháme z dvojitě vrstvy látky, lícová strana leží uvnitř.