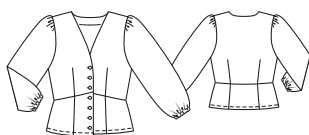


Slovníček k polohovým plánům: Stoff = látka, Futter = podšívkovina, Webkante = pevný okraj látky, Stoffbruch = přehyb látky, Strich = směr vlasu

102 Halenka

Velikosti 34, 36, 38, 40, 42
Zadní délka halenky: asi 51 cm



Látky & materiál

Doporučený materiál: lehké bavlněné nebo směsové látky na halenky
Originální látka: směsová bavlněná tkanina (dírková výšivka)
Upozornění: Pokud použijete originální látku (šíře látky 127 cm), spotřeba látky se změní.

Spotřeba látky

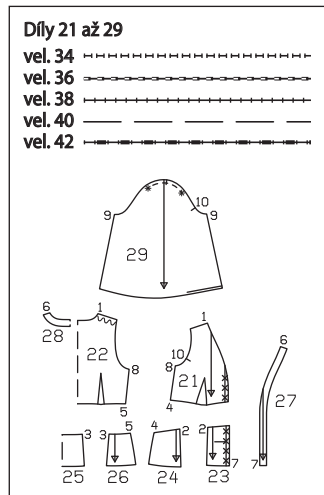
Velikost	34	36	38	40	42
Šířka látky	140	140	140	140	140
Spotřeba látky (metry/yds)	1,25	1,25	1,25	1,25	1,25
Látka	55	55	55	55	55

Další materiál: vlizelín G 785; vlizelínový proužek na vyztužení švů; guma šíře 7 mm; 0,60 m pro všechny velikosti; 7 knoflíků

Střihání

Papírový střih
Střih vystřihneme ve zvolené velikosti. Značka pro horní knoflíkovou díрку na dílu 21 platí pro vel. 34. Pro ostatní velikosti vyznačíme značku ve stejném odstupu jako u vel. 34. Spodní značka platí pro všechny velikosti. Prostřední značku vyznačíme doprostřed. Střihové díly přišpendlíme na látku podle polohového plánu.
Přidávky na švy a záložky na švy, okraje a záložky 1,5 cm
Střiháme
21 přední díl 2x
22 zadní díl 1x, střed v přehybu látky
23 přední střední šúsek 2x
24 přední boční šúsek 2x
25 zadní střední šúsek 1x, střed v přehybu látky
26 zadní boční šúsek 2x

Přehled střihových dílů



27 přední podsádka 2x
28 zadní podsádka výstřihu 1x, střed v přehybu látky
29 rukáv 2x
Výztuhu nažehlíme na díly 27 a 28 (rubová strana látky). Na švové linie na okrajích průramků a zadních okrajů ramenních švů nažehlíme vlizelínový proužek na vyztužení švů (rubová strana látky).

Pracovní postup

- Záševky na předních dílech a zadním dílu:** Na předních dílech a zadním dílu odšijeme záševky a sežehlíme je ke středu.
- Ramenní švy:** Přední díly přišpendlíme lícem k líci na zadní díl a sešijeme ramenní švy (čís. zn. 1), zadní ramenní okraje přitom navolníme. Švové přidávky společně začistíme a sežehlíme do zadního dílu.
- Členicí švy šúsku:** Přední boční díly šúsku přišpendlíme lícem k líci na přední střední díly šúsku a přišijeme (čís. zn. 2). Zadní boční

Stručný přehled všech kroků

- Záševky na předních dílech a zadním dílu
- Ramenní švy
- Členicí švy šúsku
- Přišití šúsku
- Ramenní švy podsádky
- Přišití podsádky
- Boční švy
- Nařazení rukávů
- Rukávové švy
- Rukávové záložky / Tunýlky s gumou
- Vsazení rukávů
- Záložka
- Knoflíkové díry / Knoflíky

díly šúsku přišpendlíme lícem k líci na zadní střední díl šúsku a přišijeme (čís. zn. 3). Švové přidávky společně začistíme a sežehlíme ke středu.

- Přišití šúsku:** Přední šúsky přišpendlíme lícem k líci na přední díly (čís. zn. 4). Zadní šúsek přišpendlíme lícem k líci na zadní díl (čís. zn. 5). Šúsky přišijeme. Švové přidávky společně začistíme a sežehlíme nahoru.
- Ramenní švy podsádky:** Přední podsádky přišpendlíme lícem k líci na zadní podsádku výstřihu a sešijeme ramenní švy (čís. zn. 6). Přidávky rozžehlíme.
- Přišití podsádky:** Podsádku přišpendlíme lícem k líci na okraj výstřihu (čís. zn. 7), ramenní švy se stýkají. Podsádku přišijeme. Přidávky sežehlíme do podsádky a přišijeme na přidávky, viz text „Co je třeba vědět“ na následující straně. Podsádku obrátíme do rubu, okraj sežehlíme. Vnitřní okraj podsádky začistíme a v ruce přišijeme na přidávky ramenních švů.
- Boční švy:** Přední díly položíme lícem k líci na zadní díl, sešpendlíme boční švy a sešijeme (čís. zn. 8), členicí švy se stýkají. Švové přidávky společně začistíme a sežehlíme dozadu.

8 Nařazení rukávů: Pro nařazení prošijeme rukávy od * k * po obou stranách vyznačené švové linie velkými předními stehy. Nitě zatím nestahujeme.

9 Rukávové švy: Rukávy složíme podélně na polovinu lícem dovnitř. Rukávové švy sešpendlíme a sešijeme (čís. zn. 9). Přidávky začistíme a rozžehlíme.

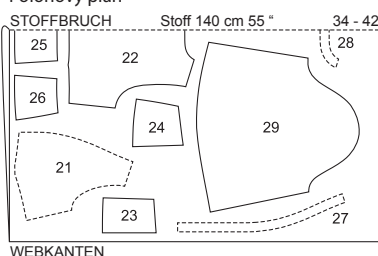
10 Rukávové záložky / Tunýlky s gumou: Přidávky rukávových záložek začistíme, sežehlíme do rubu a přišijeme podle vyznačení ve střihu, u rukávového švu necháme část švu nesešitou pro navlečení gummy. Gumu rozstříháme na dva stejné dlouhé díly. Gumy navlékneme pomocí zavíracího špendlíku do tunýlků. Konce gum sešijeme tak, aby guma nebyla těsná. Otvory ve švech zašijeme v ruce.

11 Vsazení rukávů: Rukávy vešpendlíme lícem k líci do průramků, přitom dbáme na následující body: Rukávové a boční švy se stýkají, příčné značky 10 na rukávu a předním dílu se stýkají, příčná značka na rukávové hlavici se stýká s ramenním švem. Spodní řasící nitě stáhneme tak, aby rukáv „padl“ do průramku. Konce nití zauzlujeme a nařasenou látku rovnoměrně rozdělíme. Rukávy přišpendlíme a přišijeme. Švové přidávky společně začistíme a sežehlíme do rukávů.

12 Záložka: Přidávek záložky začistíme a sežehlíme do rubu, předtím rozložíme podsádky ještě jednou naplocho. Přidávek záložky přišijeme z líce v šíři 1 cm. Podsádky otočíme opět do rubu. Vnitřní okraje podsádky přišijeme v ruce dole na přidávek záložky.

13 Knoflíkové díry / Knoflíky: Na pravém předním okraji vypracujeme podle vyznačení ve střihu příčné knoflíkové díry. Délka knoflíkových dírek se řídí velikostí knoflíků. Na levý přední okraj přišijeme protilehle knoflíky, při přišívání knoflíků přichytíme i podsádku.

Polohový plán



Střiháme z dvojité vrstvy látky, líčová strana leží uvnitř. Čárkovaně vyznačené díly položíme na látku popsanou stranou nahoru.

CO JE TŘEBA VĚDĚT

Přišíťí podsádky na přídavky

U okrajů, které mají být předšity podsádkou, proužkem podsádky, podšívkou nebo kapsovým váčkem a které zároveň nechceme prošívat, doporučujeme podsádku, proužek podsádky nebo podšívku přišíťí. Díky tomu zůstanou okraje pěkně hladké a ploché, a to i po vyprání. Přišíťí navíc zabrání tomu, aby podsádka, proužek podsádky nebo podšívka „probleskovaly“ na líčovou stranu. Po sestřžení švových přídavků otočíme podsádku atd. přes přídavky a z líčové strany ji přišíjeme těsně vedle sesazovacího švu na přídavky. Tento šev je pak na hotovém oděvu vidět pouze na rubové straně.

