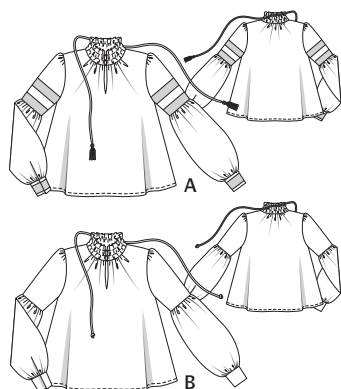


Slovníček k polohovým plánům: Stoff = látka, Futter = podšívkovina, Webkante = pevný okraj látky, Stoffbruch = přehyb látky, Strich = směr vlasu

101 A, B Halenky ●●●

Velikosti 17, 18, 19, 20, 21
Zadní délka halenky: asi 68 cm



Látky & materiál

Doporučený materiál: lehké, měkce splyvavé látky
Originální látka: A: průsvitná polyesterová tkanina s kovovými vlákny ve tvaru kapek, B: hedvábí

Spotřeba látky

Velikost	17	18	19	20	21
Šířka látky	140	140	140	140	140
cm	55	55	55	55	55
ins					
Spotřeba látky (metry/yds)	2,75	2,75	2,80	2,80	2,80
AB	Látka	3	3	3	3

Další materiál: A, B: šňůrka dlouhá 1,50 m; 3 háčky a očka k přišití; 4 patentky; zbytek vlizelínu G 785; 1 kulatá gumička
Pouze k A: vyšívaná porta šíře 4 cm; vel. 17: 1,95 m, vel. 18: 2,00 m, vel. 19: 2,05 m, vel. 20: 2,10 m, vel. 21: 2,15 m; 2 štrápece na konce šňůrky; zbytek podšívkoviny na manžety

Střihání

Papírový střih

Střih vystřihneme ve zvolené velikosti. Střihové díly přispědlíme na látku podle polohového plánu. Díly a až c vyznačíme přímo na látku.

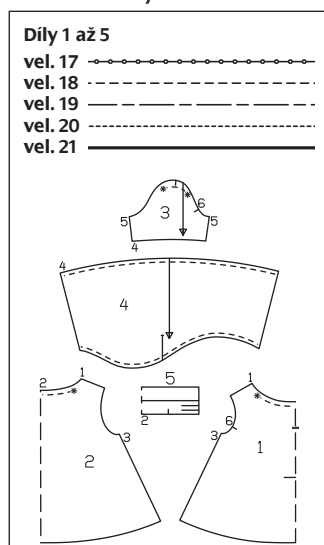
Přidávky na švy a záložky

na švy, okraje a záložku 1,5 cm. V rozmě-

Rozměry dílů a, b, c

Vel.	17	18	19	20	21	Šířka pro všechny velikosti (cm / ins)
a	26	26	26	26	26	4
b	10 1/4	10 1/4	10 1/4	10 1/4	10 1/4	1 1/2
c	24	24,5	25	25,5	26	17
	9 1/2	9 5/8	9 3/4	10	10 1/4	6 5/8

Přehled střihových dílů



rech dílů a až c jsou přidávky již zahrnuty.

Střiháme Halenky A, B

- 1 přední díl 1x, střed v přehybu látky
- 2 zadní díl 1x, střed v přehybu látky
- 3 horní rukáv 2x
- 4 spodní rukáv 2x
- 5 stojáček 1x, střed v přehybu látky a začistišovací proužek / rozparek na výstřihu 1x

b začistišovací proužek / rukávový rozparek 2x

c manžeta 2x

Výztuha, upozornění k manžetám: A: Pokud použijete průsvitnou látku, můžete manžety vystřihnout ještě z podšívkoviny (batistu) a použít je na podložení. B: Rubovou stranu manžet vyztužíme vlizelínem G 785.

Pracovní postup

Halenka A

■ **Rozparek na výstřihu:** Přední díl nastřihneme podél línie nástřihu. Okraje nástřihu rozložíme do přímky a v kraji přišijeme lícem k líci na jeden podélný okraj

začistišovací proužek **a**. Proužek sežehlíme přes šev do nástřihu. Proužek přehneme do rubu, podhrneme a přistehujeme na sesazovací šev, šíře hotového začistišení 7 mm. Začistišení z líce v kraji prošijeme. Na spodním konci rozparku odšijeme začistišení z rubu šikmo jako malý záševek.

■ Sešijeme ramenní švy (číselná značka 1). Přidávky začistíme a rozžehlíme.

■ Přední a zadní okraj výstřihu nařasíme od * k * podle délky stojáčku. Konce nití zauzluje a nařasenu látku rovnoměrně rozdělíme.

■ **Stojáček:** Stojáček složíme podél línie přehybu rubem dovnitř, sežehlíme a opět rozložíme. Jeden podélný okraj stojáčku přispědlíme na okraj výstřihu a přišijeme (číselná značka 2). Příčné značky na stojáčku se stýkají s ramenními švy. Švové přidávky a přidávek na druhém podélném okraji stojáčku sežehlíme do stojáčku. Stojáček složíme podél zažehlené hrany lícem k líci a konce sešijeme. Stojáček obrátíme. Vnitřní okraj přistehujeme na sesazovací šev a z líce přišijeme v líni sesazovacího švu.

■ Na vyznačené línie na stojáčku a na sesazovací šev stojáčku přišijeme úzkým obnitkovacím stehem gumičky, končíme na koncích stojáčku. Obnitkovací stehy musí být natolik široké, aby nezachytily gumičky, které by se jinak nedaly stáhnout. Gumičku na sesazovacím švu stojáčku stáhneme na délku: vel. 17: 41 cm, vel. 18: 41,5 cm, vel. 19: 42 cm, vel. 20: 42,5 cm, vel. 21: 43 cm. Obě horní gumičky stáhneme na stejnou délku, a to pro vel. 17: 38 cm, vel. 18: 38,5 cm, vel. 19: 39 cm, vel. 20: 39,5 cm, vel. 21: 40 cm. Gumičky zauzluje, konce provlékneme do stojáčku.

■ Sešijeme boční švy (číselná značka 3). Přidávky začistíme a rozžehlíme.

■ Na spodních rukávech nastřihneme rozparky podél línie nástřihu. Rozparky začistíme stejně jako rozparek na výstřihu.

■ Horní okraje spodních rukávů nařasíme podle šířky horních rukávů. Konce nití zauzluje a nařasenu látku rovnoměrně rozdělíme.

■ Horní rukávy přišijeme lícem k líci ke spodním rukávům (číselná značka 4). Přidávky společně začistíme a sežehlíme nahoru.

■ **Rukávy:** Z porty odstřihneme 4 díly od-

porádající šířce horního rukávu. Vždy dva porty přispědlíme na horní rukávy; první portu nad sesazovací šev a druhou portu o 4 cm výše. Porty v kraji přišijeme.

■ Sešijeme rukávové švy (číselná značka 5). Přidávky začistíme a rozžehlíme.

■ Spodní okraje rukávů nařasíme podle délky manžet. Konce nití zauzluje, nařasenu látku rovnoměrně rozdělíme.

■ Manžety složíme podél rubem dovnitř a sežehlíme. Manžety opět rozložíme a přišijeme ke spodním okrajům rukávů. Švové přidávky a přidávky na druhém podélném okraji manžet sežehlíme do manžet. Manžety složíme podél zažehlené hrany lícem k líci a konce sešijeme. Manžety obrátíme. Vnitřní okraje přišijeme v ruce na sesazovací šev. Na přední konce manžet přišijeme v rubu 2 vrchní části patentek ve vzdálenosti 1,5 cm od horního okraje, spodního okraje a od konce manžet. Spodní části patentek přišijeme protilehle na druhý konec manžet.

■ Zbývající portu rozstřihneme na dva stejně dlouhé díly. Porty přišijeme do středu manžet, konce port přitom podhrneme do rubu.

■ Rukávové hlavice nařasíme od * k * podle obvodu průramků. Rukávy vsadíme (číselná značka 6). Přidávky společně začistíme a sežehlíme do halenky.

■ Přídavek záložky sežehlíme do rubu a přišijeme v šíři 1,2 cm.

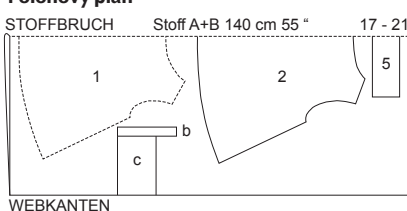
■ Na přední okraje stojáčku přišijeme v rubu přes konce gumiček háčky a očka.

■ Na horní gumičku na zadním středu stojáčku přišijeme v ruce šňůrku tak, aby konce šňůrky byly stejně dlouhé. Ke koncům šňůrky přišijeme štrápece.

Halenka B

■ Halenka B šijeme steně jako halenku A, odpadají však manžety ze zbytku podšívkoviny, porty a štrápece. Konce šňůrky zauzluje.

Polohový plán



Látku složíme podle polohového plánu. Střiháme-li z dvojité vrstvy látky, leží lícová strana uvnitř, střiháme-li z jednoduché vrstvy látky, leží lícová strana nahoře. Díly 3 a 4 střiháme zrcadlově.

