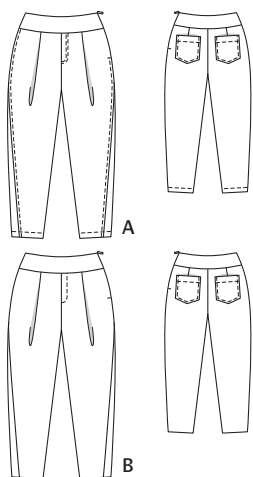


Slovníček k polohovým plánům: Stoff = látka, Futter = podšívkovina, Webkante = pevný okraj látky, Stoffbruch = přehyb látky, Strich = směr vlasu

101 A, B Kalhoty ●●●

Velikosti 72, 76, 80, 84, 88
Délka kalhot: asi 97 cm
Spodní obvod nohavice: asi 36 cm
Kalhoty leží pod pasem.



Látky & materiál

Doporučený materiál: poněkud pevnější látka na kalhoty, s elastickým vláknem i neelastické

Originální látka: A: denim s elastickým vláknem, B: polyesterový streč

Spotřeba látky

Velikost	72	76	80	84	88
Sířka látky cm ins	140	Spotřeba látky (metry/yds)			
AB Látka	55	1,70		1%	

Další materiál: A, B: vlizelín G 785; 1 „skrytý“ zip dlouhý 22 cm. Pouze k A: nit kontrastní barvy na prošívání

Střihání

Papírový střih

Střih vystřihneme ve zvolené velikosti. Linie prošívání na dílu 1 platí pro velikosti 72 – 80. Pro ostatní velikosti vyznačíme linii prošívání stejným způsobem. Dbáme na délku rozparku na zip! Střihové díly přišpendlíme na látku podle polohového plánu.

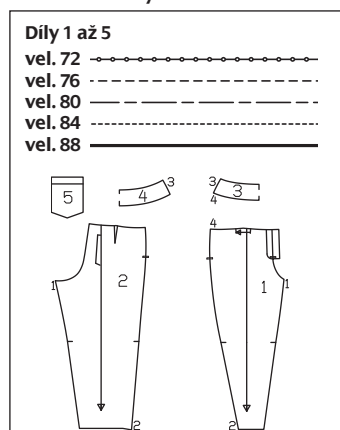
Přidávky na švy a záložky
na švy a okraje 1,5 cm, na záložky nohavic 3 cm

Střiháme

Kalhoty A, B

1 přední díl kalhot 2x
2 zadní díl kalhot 2x

Přehled střihových dílů



3 přední pásek 2x,
střed v přehybu látky (z toho 1x vnitřní)
4 zadní pásek 2x,
střed v přehybu látky (z toho 1x vnitřní)
5 kapsa 2x
Výztuhu nažehlíme na rubovou stranu dílů 3 a 4 (1x = vnější pásek).

Pracovní postup

Kalhoty A

Upozornění: Kalhoty A jsou prošity nití kontrastní barvy a kalhoty B nití „tón v tónu“. Kalhoty A: Podle uvážení můžeme boční švy (vlevo pod zipem) prošít v kraji a v šíři 7 mm.

■ Odšijeme záševky na zadních dílech kalhot a sežehlíme je ke středu.

■ **Nakládané kapsy:** Horní okraje kapes začistíme, přinechanou podsádku sežehlíme do rubu a přišijeme. Přidávky na zbývajících okrajích kapes sestříháme na šíři 7 mm a sežehlíme do rubu. Kapsy přišpendlíme v místech stykových linií na zadní díly kalhot a přišijeme je v kraji a v šíři 7 mm.

■ Na předních dílech kalhot složíme záhyby ve směru šipek a přistehujeme je na horní okraj.

■ Sešijeme pravý boční šev (číselná značka 2). Švové přidávky začistíme a rozžehlíme.

me. Sešijeme pravý boční šev na vyztužených dílech pásku (= vnější pásek), číselná značka 3. Na nevyztužených dílech pásku (= vnitřní pásek) sešijeme pravý boční šev zrcadlově k vnějšímu pásku. Přidávky rozžehlíme.

■ Sešijeme vnitřní krokové švy (číselná značka 1). Švové přidávky začistíme a rozžehlíme.

■ Poloviny kalhot vtáhneme lícem k líci do sebe. Přední středový šev a zadní středový šev sešijeme v jednom sledu až ke značce pro rozpárku, na rozpárku šev sestehujeme. Švové přidávky začistíme a vzadu je rozžehlíme odshora až k začátku zaoblení v rozkroku. V rozkroku přidávky nesežehlujeme naplocho. Vpředu sežehlíme podsádky rozpárku do levého předního dílu kalhot. Rozpárku prošijeme podle vyznačení ve střihu.

■ Vyztužený vnější pásek přišijeme lícem k líci na horní okraj kalhot (číselná značka 4), pravé boční švy se stýkají. Švové přidávky sežehlíme do pásku.

■ Pod levé konce pásku a okraje levého rozpárku přišijeme „skrytý“ zip, viz text „Co je třeba vědět“ na následující straně, zip začíná na vyznačené horní linii pásku. Sešijeme levý boční šev odspodu až k zipu.

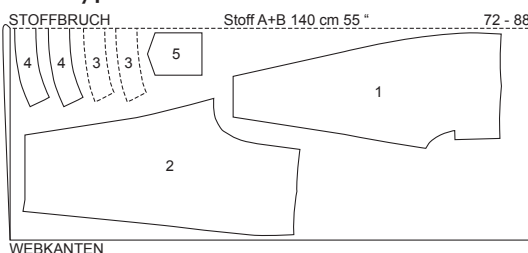
■ Pásek: Na přišitý pásek položíme lícem k líci vnitřní pásek, horní okraje sešpendlíme. U rozpárku na zip přehneme konce vnitřního pásku 5 mm před okrajem rozpárku zpět a přišpendlíme na horní okraj. Přidávky rozpárku na vnějším pásku otočíme do líce a přišpendlíme přes vnitřní pásek na horní okraj. Přidávky rozpárku a vnitřní pásek přišijeme podél horního okraje pásku. Švové přidávky sestříháme. Přidávky rozpárku obrátíme do rubu. Vnitřní pásek otočíme nahoru a přišijeme těsně vedle švu na přidávky, šev šijeme co možná nejdále, viz text „Co je třeba vědět“ na následující straně. Vnitřní pásek obrátíme do rubu, okraj sežehlíme. Vnitřní okraj přišpendlíme přes sesazovací šev a z líce přišijeme v linii švu. Pásek v kraji prošijeme.

■ Přidávky záložek na nohavicích začistíme, sežehlíme do rubu a přišijeme.

Kalhoty B

Přidávky záložek začistíme, sežehlíme do rubu a v ruce volně přišijeme.

Polohový plán



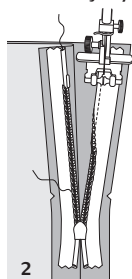
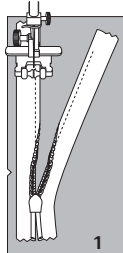
Střiháme z dvojité vrstvy látky, lícová strana leží uvnitř.

CO JE TŘEBA VĚDĚT

Skryté neboli neviditelné zipy

Přípravné práce: U modelů z kolekce Burdy jsou používány zipy značky YKK. Pokud máme k dispozici jiný typ skrytého zipu, je třeba si postup přizpůsobit. Zip musí být nejméně o 2 cm delší než vyznačený rozpárek a přišíváme jej vždy před sešitím švu pod, příp. nad rozparkem. K všití tohoto zipu se používá speciální patka (u moderních šicích strojů se prodává jako součást příslušenství). Firma YKK vyrábí patku na všívání „skrytých“ zipů s univerzálními parametry pro všechny typy strojů. Nemáme-li tuto patku k dispozici, můžeme „skrytý“ zip všít i v ruce. Pak je ale nutno příslušný šev sešít ještě před všíváním zipu.

Pracovní postup: Zip rozevřeme a spirálku stlačíme nehtem palce naplocho tak, abychom viděli vyznačený průběh švu mezi tkanicí a spirálkou. Rozevřený zip položíme vrchní stranou na lícovou stranu látky, a to na pravý okraj rozpárku. Abychom zip mohli přišít přesně ve vyznačené švové linii, musíme nejprve vypočítat, jak máme tkanici zipu umístit:



Od širě švového přídavku odečteme širší tkanice 1 cm = vzdálenost okraje tkanice zipu od okraje látky. Tkanici zipu umístíme na látkový díl přesně v souladu s výpočtem a horní konec tkanice přišpendlíme. Dole pod vyznačeným koncem rozpárku přesahuje spodní konec zipu. Patku nasadíme na tkanici zipu tak, aby spirálka ležela v zářezu patky napravo od jehly (1), a tkanici zipu přišijeme odshora až přesně k vyznačenému konci rozpárku. Nyní zip zavřeme a na druhý (levý) okraj rozpárku přišpendlíme opět jedním špendlíkem nahoře dosud volnou tkanici zipu, a to rovněž vrchní stranou na lícovou stranu látky. Zip opět rozevřeme. Patku nyní nasadíme na horní konec tkanice tak, aby spirálka ležela nalevo od jehly (2).

CO JE TŘEBA VĚDĚT

Přišití podsádky / pásku / podšívky – „skrytý“ zip

Vnitřní pásek / podsádku / podšívku přišpendlíme lícem k líci na okraj. U rozpárku na zip přehneme konce vnitřního pásku / podsádky / podšívky 5 mm před okrajem rozpárku zpět a přišpendlíme na okraj (obr. 1).

Přídavky rozpárku na dílu (horním dílu, šatech, sukni, kalhotách) otočíme do líce a přišpendlíme přes podsádku / vnitřní pásek / podšívku na okraj. Přídavky rozpárku a podsádku / vnitřní pásek / podšívku přišijeme podél okraje (obr. 2).

