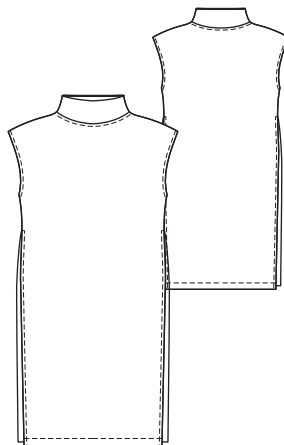


Chasuble



Doporučený materiál:
Použijeme pouze žerzejové
nebo úpletové látky.



Zadní délka chasuble:
asi 114 cm

Materiál a pomůcky:

- jemný vlněný úplet šíře 140 cm: 1,50 m
- elastický vlizelinový proužek na vyztužení švů

Kromě toho:

- jehla na žerzej, dvojitá jehla
- hedvábný papír na vykopírování dílů ze stříhové přílohy
- tužka • nůžky na papír • krejčovský metr
- měřítka • pravítko • špendlíky
- krejčovská křída • krejčovské nůžky a malé nůžky na ruční práci
- kopírovací rádélko a kopírovací papír Burda
- malý zavírací špendlík
- šicí nitě • stehovací nitě

Stříhové díly chasuble...

...vystřihneme ve zvolené velikosti.

Důležité pravidlo:

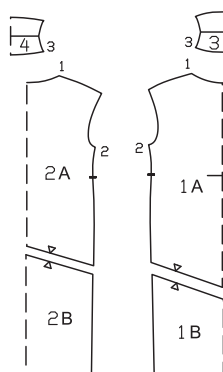
Pro určení správné velikosti stříhu změříme

horní obvod:

vel. 36: 84 cm, vel. 38: 88 cm, vel. 40: 92 cm, vel. 42: 96 cm, vel. 44: 100 cm.

vel. 36 ————
vel. 38 - - - - -
vel. 40 ————
vel. 42 - - - - -
vel. 44 ————

Stříhové díly 1 až 4

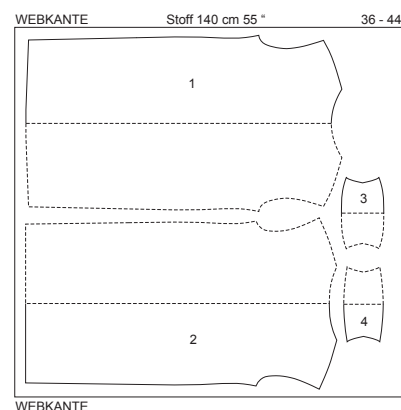


Polohový plán...

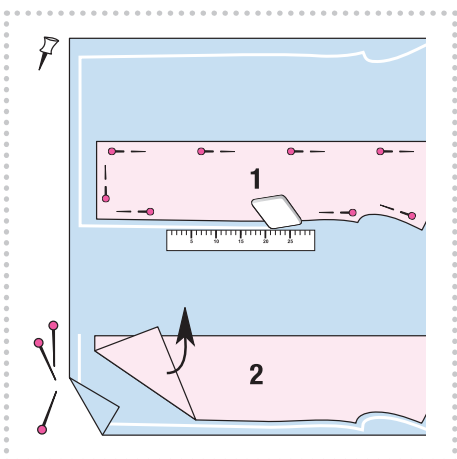
... ukazuje, jak přišpendlíme stříhové díly na látku.

- 1 přední díl 1x, střed v přehybu látky
- 2 zadní díl 1x, střed v přehybu látky
- 3 přední stojáček 1x, střed v přehybu látky
- 4 zadní stojáček 1x, střed v přehybu látky

Polohový plán

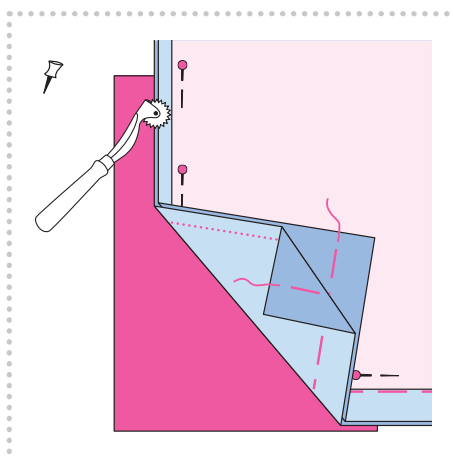


● líčková strana látky
 ● rubová strana látky
 ● papírový stříh
 ● podšívka
  výztuha
  Takto označené nákresy se mohou v detailech lišit od originálního modelu.



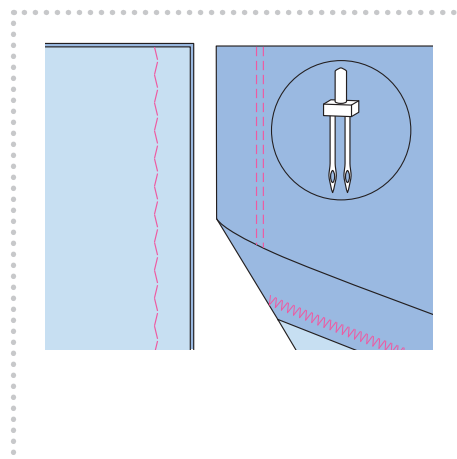
1 Střihání z jednoduše vrstvy látky

Díly 1 a 2 přišpendlíme podle obrázku na rubovou stranu látky. Podél okrajů papírových stříhových dílů zakreslíme krejčovskou křídou přídávky na švy v šíři 1,5 cm a na záložku 4 cm. Díly na předním a zadním středu překlopíme a opět přišpendlíme na látku. I na těchto polovinách zakreslíme přídávky na švy a záložku. Stejným způsobem zakreslíme na látku díly 3 a 4. Díly vystříháme podél zakreslených linií.



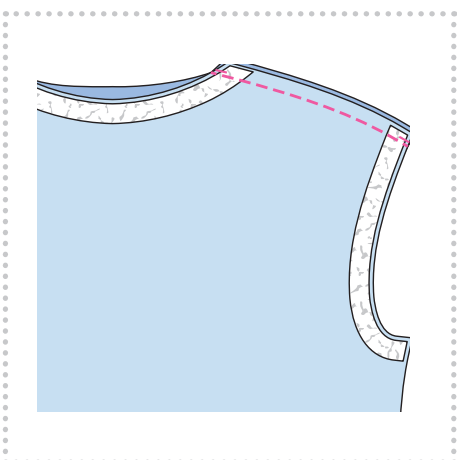
2 Přenesení značek na látku

Díly 1 až 4 složíme na polovinu líčkovou stranou dovnitř. Na díly našpendlíme papírové stříhy. Na rubovou stranu dílů přeneseme pomocí kopírovacího rádélka přes kopírovací papír obrysy stříhových dílů (linie švů a záložky) a značky a linie vyznačené na stříhových dílech. Návod najdete u kopírovacího papíru. Linie záložky a linie přehybu přeneseme stehovací nití na líčkovou stranu látky.



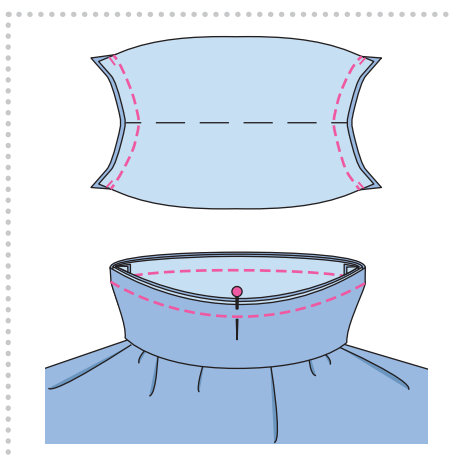
3 Tipy na šití z pružných látek

Na sešívání švů použijeme speciální jehlu na žerzej se zaoblenou špičkou. Tato jehla při šití nepoškozuje oka látky. Abychom zachovali pružnost látky, sešíváme švy plochým obnitkovacím stehem. Na přišíání záložky a průramků použijeme dvojitou jehlu a díky tomu zůstanou okraje pružné. Okraje výstřihu a průramků, zadní ramenní okraje a okraje rozparků zpevníme elastickým vlizelínovým proužkem na vyztužení švů tak, že vlizelínový proužek nažehlíme na přídávky.



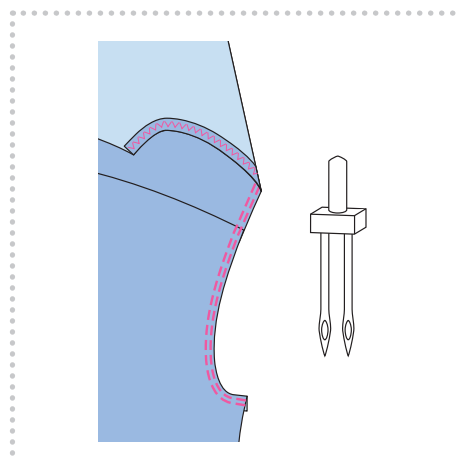
4 Ramenní švy

Přední díl položíme lícem k líci na zadní díl, sešpendlíme ramenní švy (číselná značka 1) a sešíjeme. Přídávky sestříháme na šíři 7 mm, společně je začistíme a sežehlíme do zadního dílu.



5 Stojáček

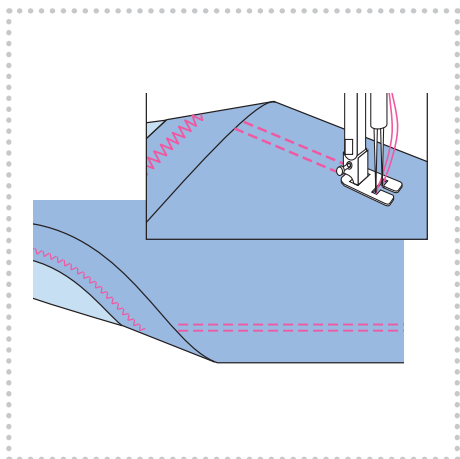
Přední stojáček položíme lícem k líci na zadní stojáček a sešíjeme boční švy (číselná značka 3). Přídávky sestříháme a rozžehlíme. Stojáček složíme podél linie přehybu rubovou stranou dovnitř. Nesešité okraje přišpendlíme společně na výstřih, švy stojáčku se stýkají s ramenními švy. Stojáček přišíjeme plochým obnitkovacím stehem. Přídávky společně začistíme a sežehlíme do chasuble.



6 Průramky

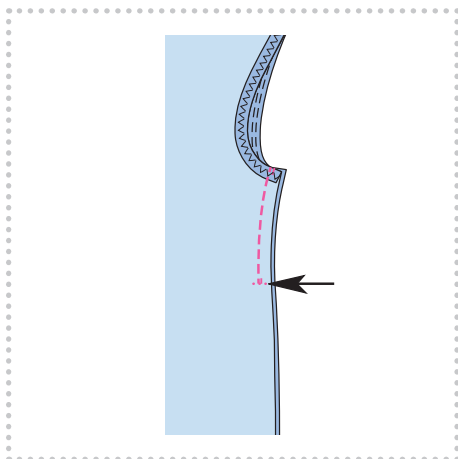
Přídávky průramků začistíme a sežehlíme do rubu. Okraje průramků prošijeme z líce dvojitou jehlou v šíři 7 mm. Na šití použijeme dvě cívky vrchních nití a jednu cívku spodních nití. Spodní nit tvoří klikaté stehy. Díky tomu zůstane okraj pružný a při šití se nevytahuje. Sesazovací šev stojáčku prošijeme dvojitou jehlou v šíři 7 mm, přitom přišíjeme přídávky.

● lícová strana látky
 ● rubová strana látky
 ● papírový stříh
 ● podšívka
  výztuha
  Takto označené nákresy se mohou v detailech lišit od originálního modelu.



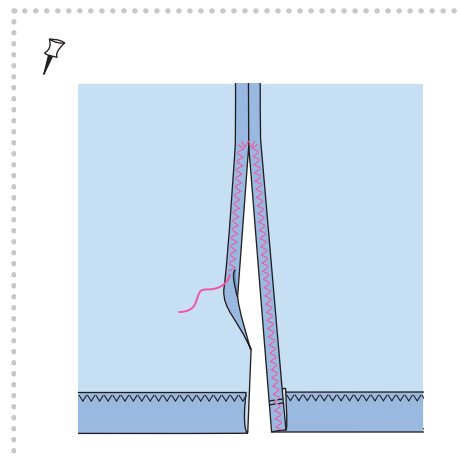
7 Záložka

Přídavek záložky na předním dílu a zadním dílu začistíme, sežehlíme do rubu a z lícové strany jej přišpendlíme. Okraje prošijeme z líce dvojitou jehlou v šíři 3,5 cm.



8 Boční švy/rozparky

Přední díl položíme lícem k líci na zadní díl, boční švy sešpendlíme (číselná značka 2) a sešijeme, švy končíme na značkách pro rozparky (šipka). Konce švů zapošijeme zadními stehy. Přídavky, i na rozparcích, začistíme.



9 Prošití okrajů rozparků

Švové přídavky rozžehlíme, přídavky na rozparcích sežehlíme do rubu. Přídavky rozparků z líce přišpendlíme. Okraje rozparků prošijeme z líce dvojitou jehlou v šíři 7 mm.