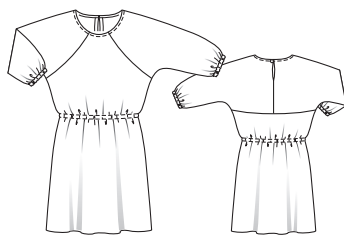


Slovníček k polohovým plánům: Stoff = látka, Futter = podšívkovina, Webkante = pevný okraj látky, Stoffbruch = přehyb látky, Strich = směr vlasu

101 Šaty ●●●

Velikosti 36, 38, 40, 42, 44
Délka sukně: 56 cm



Látky & materiál

Doporučený materiál: lehké, měkce splývavé látky na šaty
Originální látka: lehký potištěný polyester

Spotřeba látky

Velikost	36	38	40	42	44
Šířka látky	cm	ins	Spotřeba látky (metry/yds)		
Látka	140	2,00	2,05	2,10	2,10
	55	2 1/4	2 1/4	2 1/4	2 1/4

Další materiál: 1 knoflík; guma šíře 1 cm; vel. 36: 1,30 m, vel. 38: 1,40 m, vel. 40: 1,45 m, vel. 42: 1,50 m, vel. 44: 1,55 m

Stříhání

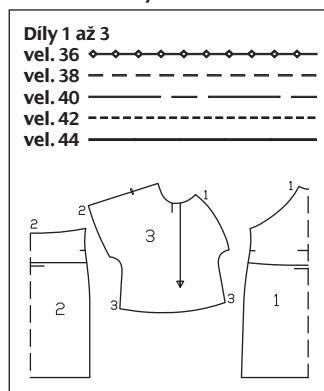
Papírový stříh

Stříh vystříháme ve zvolené velikosti. Dbáme na linie a údaje pro model 101. Stříhové díly přišpendlíme na látku podle polohového plánu. Díly a až c vyznačíme přímo na látku.

Rozměry dílů a, b, c

Vel.	36	38	40	42	44	Šířka pro všechny velikosti (cm / ins)	
						Délka (cm / ins)	
a	57 22 1/2	58 22 3/4	59 23 1/4	60 23 3/4	61 24	3,5 1 1/4	
b	50 19 3/4	51 20	52 20 1/2	53 20 3/4	54 21 1/4	6 2 1/4	
c	106 41 3/4	110 43 3/4	114 44 3/4	118 46 3/4	122 48	3,5 1 1/4	

Přehled stříhových dílů



Přidávky na švy a záložky

na švy a okraje 1,5 cm, na záložku 4 cm. V rozměrech dílů a až c jsou přidávky již zahrnuty.

Stříháme

- 1 přední díl 1x, střed v přehybu látky
- 2 spodní zadní díl 1x, střed v přehybu látky
- 3 horní zadní díl s přinechaným rukávem 2x a šikmý proužek na olemování výstřihu 1x
- b léga na tunýlek / rukáv 2x
- c proužek podsádky pro tunýlek v pase na gumu 1x

Pracovní postup

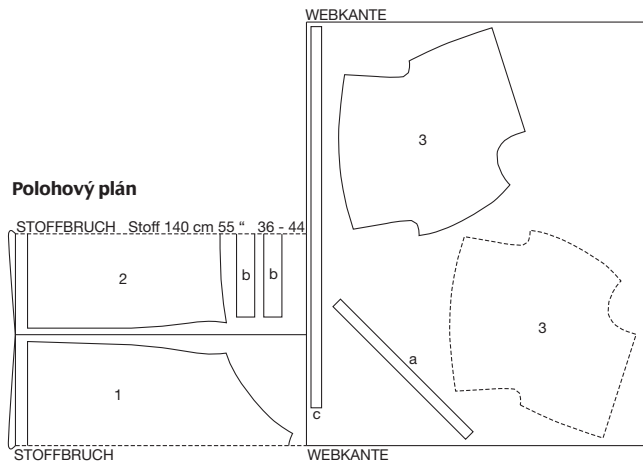
- Raglánové okraje na předním dílu a horním zadním dílu sešpendlíme lícem k líci a sešijeme (číselná značka 1). Švové přidávky společně začistíme a sežehlíme do rukávů.
- Zadní středový šev sešijeme lícem k líci až ke značce pro rozparek. Švové přidávky začistíme a rozžehlíme, v jednom sledu sežehlíme přidávky rozparku až k výstřihu do rubu.
- Přídavek na okraji výstřihu sestříháme na šíři 7 mm. Šikmý proužek (a) složí-

me podélně na polovinu rubem dovnitř a sežehlíme. Dvojitý proužek přišpendlíme na okraj výstřihu (volně dvojitě okraje leží na okraji švového přídavku), konce proužku podhrneme do rubu a proužek přišijeme v šíři 7 mm. Švové přidávky v místech zaoblení několikrát nastříháme. Proužek obrátíme do rubu, okraj sežehlíme. Okraj výstřihu prošijeme v šíři 7 mm.

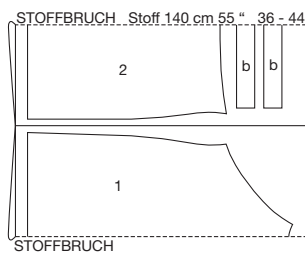
- Spodní okraj horního zadního dílu přišijeme lícem k líci na horní okraj spodního zadního dílu. Švové přidávky společně začistíme a sežehlíme nahoru.
- Rukávové švy a boční švy sešpendlíme v jednom sledu lícem k líci a sešijeme (číselná značka 3). Švové přidávky společně začistíme a sežehlíme.
- Švové přidávky na proužku podsádky (c) sežehlíme na rubovou stranu látky. Proužek podsádky přistehujeme v rubu přes linie tunýlku a z líce přišijeme podle vyznačení ve stříhu (začínáme a končíme u jednoho bočního švu). Do tunýlku navlékneme gumu pomocí zavíracího

špendlíku, konce gumy sešijeme na obvod: vel. 36: 70 cm, vel. 38: 74 cm, vel. 40: 78 cm, vel. 42: 82 cm, vel. 44: 86 cm.

- Krátké strany légy pro tunýlku na rukávy (b) sešpendlíme lícem k líci a sešijeme. Na vnitřní polovině necháme šev nesešitý pro navlečení gumy. Švové přidávky rozžehlíme. Légy složíme podélně na polovinu lícem ven. Okraje légy přišijeme společně ke spodnímu okraji rukávů, šev légy se stýká s rukávovým švem. Švové přidávky začistíme a sežehlíme do rukávů. Do tunýlku navlékneme gumu pomocí zavíracího špendlíku, konce gumy sešijeme na obvod: vel. 36: 25 cm, vel. 38: 26 cm, vel. 40: 27 cm, vel. 42: 28 cm, vel. 44: 29 cm.
- Přídavek záložky začistíme, sežehlíme do rubu a v ruce volně přišijeme.
- Na levém okraji rozparku na zadním středu vypracujeme nitěné poutko: Napneme 3 až 4 vlákn a hustě je obšijeme smyčkovými stehy, velikost poutka se řídí velikostí knoflíku. Knoflík přišijeme protilehle na pravý okraj rozparku.



Polohový plán



Látku složíme podle polohového plánu. Stříháme-li z dvojitě vrstvy látky, leží lícová strana uvnitř. Stříháme-li z jednoduché vrstvy látky, leží lícová strana nahoře, pravé a levé díly zrcadlově!